

***SZOCIÁLIS TÁMOGATÓ CSALÁDSEGÍTŐ ÉS GYERMEKJÓLÉTI  
SZOLGÁLAT***

*2011. évi*

*gyermekjóléti szolgálati feladatokról,  
családsegítő szolgálati feladatokról és  
támogató szolgálati feladatokról szóló*

*szakmai és pénzügyi beszámolója*

**Nyírmada**



## **GYERMEKJÓLÉTI SZOLGÁLAT BESZÁMOLÓJA**

1.

2.

### **INTÉZMÉNYÜNK FILOZÓFIÁJA**

Intézményünk a preventív és korrektív rendszerszemléletű szociális munka keretében komplex segítséget nyújt az intézmény szolgáltatásait igénybevevők önálló életvitelének és készségének megőrzéséhez, erősítéséhez. A munkánk során kulcsfontosságú a szociális munka módszereinek és eszközeinek felhasználásával a kliensek szegénysége és társadalmi kirekesztődése elleni küzdelem, valamint az egyének, családok, közösségek társadalmi helyzetének javítása.

Alapelvünk az emberi méltóság tisztelete, az önkéntesség az együttműködésen alapuló személyes szolgáltatás, a szolgáltatásokhoz való egyenlő hozzáférés, az egyén szükségleteire szabott holisztikus szemléletű segítségnyújtás, valamint az egyént körülvevő természetes és mesterséges erőforrások közötti hatékony, egymást segítő, építő jellegű együttműködés.

Munkánknak irányt ad a szociális munka etikai kódexe. Munkánkat nemre, korra, társadalmi és etnikai hovatartozásra, vallási és világnézeti meggyőződésre, nemi irányultságra, fogyatékosra és egészségi állapotra való tekintet nélkül, valamint bármely egyéb hátrányos megkülönböztetés kizárásával végezzük. Szakmai tevékenységünk során a titoktartást és az információk felelős kezelését biztosítjuk. Alkalmazzuk a megvalósítható innovációkat, törekszünk új, hatékony eljárások kidolgozására és bevezetésére.

Munkánk során tudatosan vállaljuk:

- ✿ a szociális munka hármasszékőztárának
  - ismereteinknek, készségeinknek és értékrendünknek - folyamatos fejlesztését,
- ✿ a szociális munka etikai kódexében rögzített normák betartását,
- ✿ önismeretünk, és a személyiségünk folyamatos fejlesztését
- ✿ szakmai tudásunk folyamatos gyarapítását,
- ✿ a kliensek problémamegoldó kapacitásának fejlesztését,
- ✿ a hátrányos helyzetűek és kisebbségben élők társadalmi képviselését,
- ✿ a társadalmi normák, értékek közvetítését a kliensek felé,
- ✿ a társadalmi szolidaritás erősítését.

***„A gyermekjóléti szolgáltatás olyan, a gyermek érdekeit védő speciális személyes szociális szolgáltatás, amely a szociális munka módszereinek és eszközeinek felhasználásával szolgálja a gyermek testi és lelki egészségének, családban történő nevelkedésének elősegítését, a kialakult veszélyeztetettség megszüntetését, illetve a családjából kiemelt gyermek visszahelyezését.”***

A Gyermekjóléti Szolgálat feladatai közé tartoznak:

- ✿ a gyermek testi, lelki egészségének, családban történő nevelésének érdekében
- ✿ a gyermeki jogokról és a gyermek fejlődését biztosító támogatásokról való tájékoztatás, a támogatásokhoz való hozzájutás segítése
- ✿ családtervezési, pszichológiai, nevelési, egészségügyi, mentálhigiénés és a káros szenvedélyek megelőzését célzó tanácsadás
- ✿ szociális válsághelyzetben lévő várandós anya támogatása, segítése, tanácsokkal való ellátása

☼ hivatalos ügyek intézésének segítése

1. a gyermek veszélyeztetettségének megszüntetése érdekében

- ☼ jelzőrendszer működtetése
- ☼ a veszélyeztetettséget előidéző okok feltárása és ezek megoldására javaslat készítése
- ☼ a jelzőrendszer és az 1997.évi XXXI. törvény 17.§ (1.) bekezdésében meghatározott személyekkel és intézményekkel való együttműködés megszervezése, tevékenységük összehangolása

2. a már kialakult veszélyeztetettség megszüntetése érdekében

- ☼ családgondozással a gyermek problémáinak részletezése, a zavarok ellensúlyozása
- ☼ a családi konfliktusok megoldásának elősegítése
  - válás
  - gyermekelhelyezés
  - kapcsolattartás
- ☼ szükség esetén hatósági beavatkozás kezdeményezése
- ☼ javaslat készítése a gyermek családból történő kiemelésére, a leendő gondozási helyére vagy annak megváltoztatására

3. a családjából kiemelt gyermek visszahelyezése érdekében

- ☼ családgondozás biztosítása
- ☼ utógondozás biztosítása

A fentebb leírt feladatokon túl

- ☼ folyamatosan figyelemmel kísérjük a településen élő gyermekek szociális helyzetét, veszélyeztetettségét,
- ☼ meghallgatjuk a gyermek panaszát, és annak orvoslása érdekében megtesszük a szükséges intézkedéseket, javaslatokat,
- ☼ elkészítjük a védelembe vett gyermek egyéni gondozási- nevelési tervét,
- ☼ elkészítjük az ötven órát meghaladó igazolatlan iskolai hiányzást követő védelembe vételhez szükséges pénzfelhasználási tervet

- ✿ az előzőek alapján eseti gondnok személyére teszünk javaslatot
- ✿ segítjük a nevelési- oktatási intézmények gyermekvédelmi feladatainak ellátását,
- ✿ felkérésre környezettanulmányt készítünk,
- ✿ a területi gyermekvédelmi szakszolgálat felkérésének megfelelően vizsgáljuk és feltárjuk az örökbe fogadni szándékozók körülményeit,

### **A Gyermekjóléti Szolgálat személyi feltételeiről**

2005. augusztus 1-jétől a Gyermekjóléti Szolgálat Nyírmadán részben önálló intézményként működik, Szociális Támogató, Családsegítő és Gyermekjóléti Szolgálat néven. A szolgáltatás ellátási területeihez tartozik Nyírmada közigazgatási területe mellett a társulási szerződésben foglaltak alapján Pusztadobos és Nyírkarász községek közigazgatási területe is, mely társulásban Nyírmada, mint gesztortelepülés vesz részt.

A személyi feltételeket 2011. évben Csonkáné Balogh Livia és Vezse László Zoltán családgondozók biztosították Nyírmadán.

### **A Gyermekjóléti Szolgálat tárgyi feltételeiről**

A szolgálat telephelyének címe és központi irodája Nyírmada, Kossuth u. 49. szám alatt található, ahol 4 irodában működik a Szociális Támogató, Családsegítő és Gyermekjóléti Szolgálat. Az iroda bútorzata tökéletesen felszerelt, sokoldalúan kialakított számítástechnikai felszereltségünket illetően elmondhatjuk, hogy kizárólagos használattal az intézmény dolgozói számára három számítógép, egy nyomtató, egy telefon faxszal, fénymásoló készülék, televízió és DVD lejátszó áll rendelkezésre. A kliensek fogadásához megfelelően felszerelt fogadósobával rendelkezünk, az esetmegbeszélések és munkaértekezletek lebonyolítására pedig kisebb méretű tárgyalósobát alakítottunk ki.

Munkánk során gyalogosan és kerékpárral közlekedünk.



## A Gyermekjóléti Szolgálat munkájának elemzése, értékelése

### Prioritások

Jogszabályoknak megfelelő szociális, gyermekjóléti szolgáltatási rendszer kialakítása.

Helyi igényekhez kapcsolódó szolgáltatások kialakítása, fejlesztése, ellátási mutatók javítása.

Humán erőforrás fejlesztése, képesítési, továbbképzési előírások teljesítése.

A szolgálat működése nem hatósági, hanem szolgáltató jellegű. Az együttműködés elvére épül, igyekezve ezzel megelőzni a hatósági intézkedést.

Változó gazdasági és társadalmi világunk a kedvező tendenciák (demokratikus jogállam, piacgazdaság) mellett a társadalom egy részének negatív életkörülményeket is hozott.

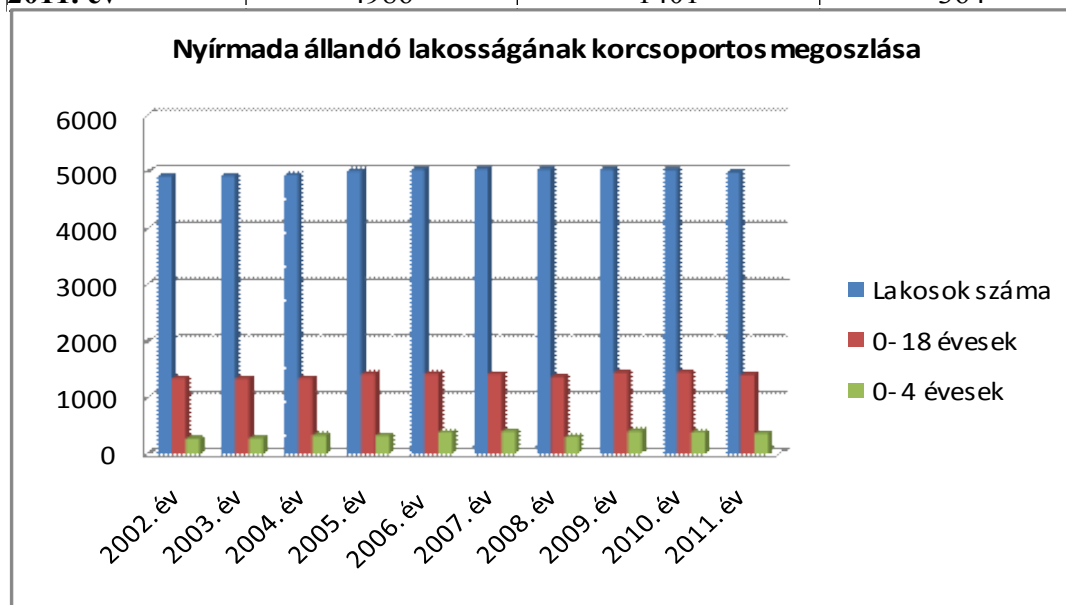
A rászorulókról való gondoskodás eszközszeréből intézményünk a szociális alapszolgáltatások közül a gyermekjóléti szolgáltatás, családsegítő szolgáltatást és a támogató szolgáltatást biztosítja.

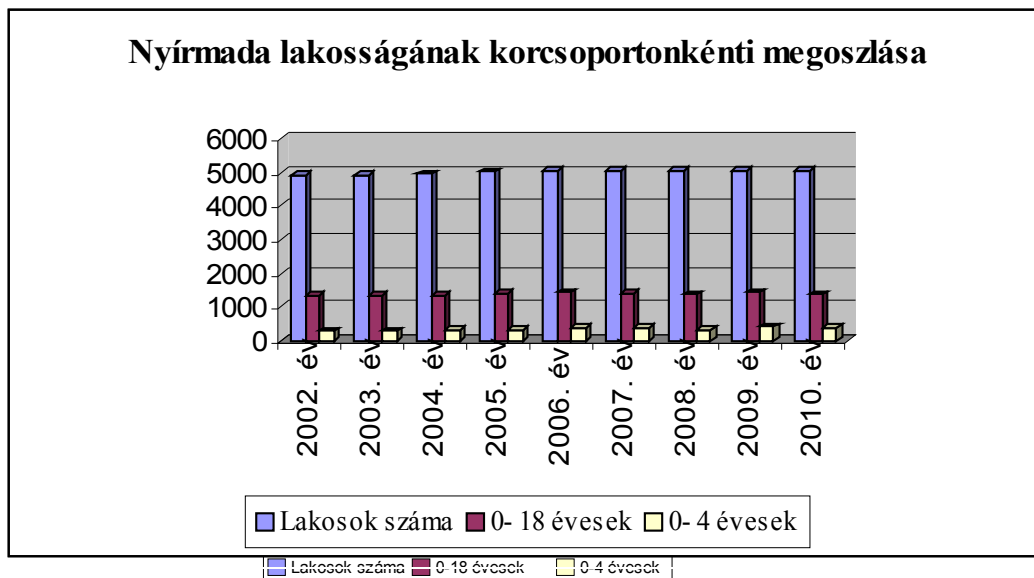
Családgondozást végzünk a családban jelentkező működési zavarok megoldása érdekében. A segítségnyújtás főbb formái között információ közvetítés, tanácsadás, ügyintézés, érdekvédelem, mentális gondozás, életviteli tanácsadás szerepel.

Mint ez idáig minden évben, így az elmúlt évben is folyamatosan figyelemmel kísértük a településünkön élő gyermekek létszámának alakulását, melyet az alábbi táblázat alapján szemléltetünk.

**1. táblázat: Nyírmada lakosságának megoszlása a 18 éven aluliak vonatkozásában**

	<b>Lakosok száma</b>	<b>0- 18 évesek</b>	<b>0- 4 évesek</b>
<b>2002. év</b>	4918	1345	275
<b>2003. év</b>	4926	1339	280
<b>2004. év</b>	4946	1343	327
<b>2005. év</b>	5010	1421	326
<b>2006. év</b>	5036	1425	390
<b>2007. év</b>	5046	1420	397
<b>2008. év</b>	5039	1365	304
<b>2009. év</b>	5034	1443	404
<b>2010. év</b>	5027	1447	388
<b>2011. év</b>	4986	1401	364





Városunkban 2011-ben az állandó népesség 4986 fő volt, melyből 1401 fő 18 év alatti, közülük pedig 364 gyerek a 4 éven aluli korcsoporthoz tartozik.

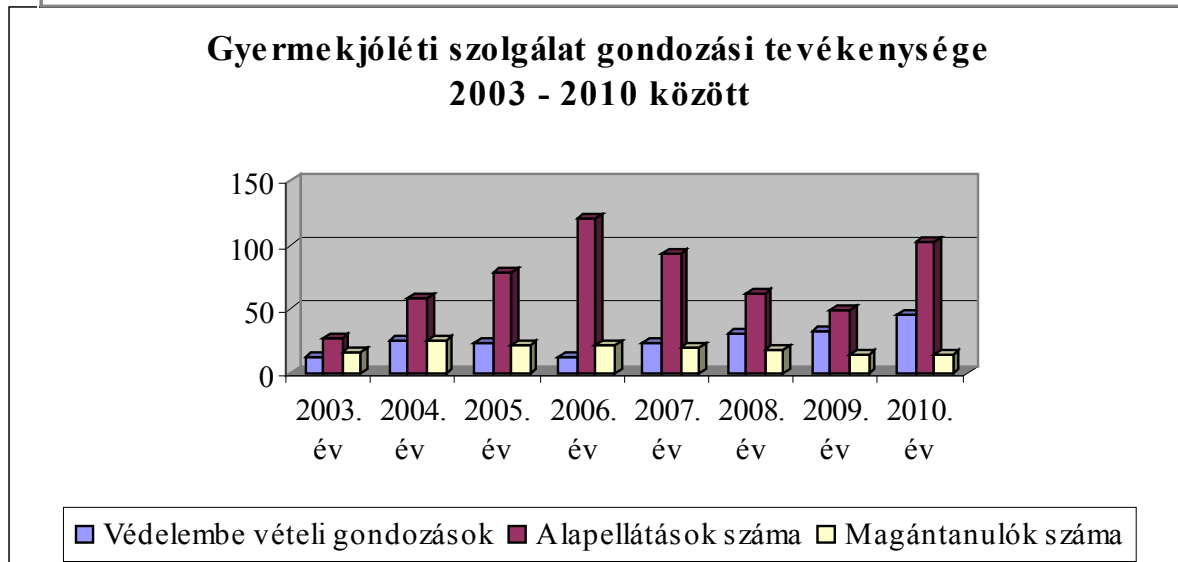
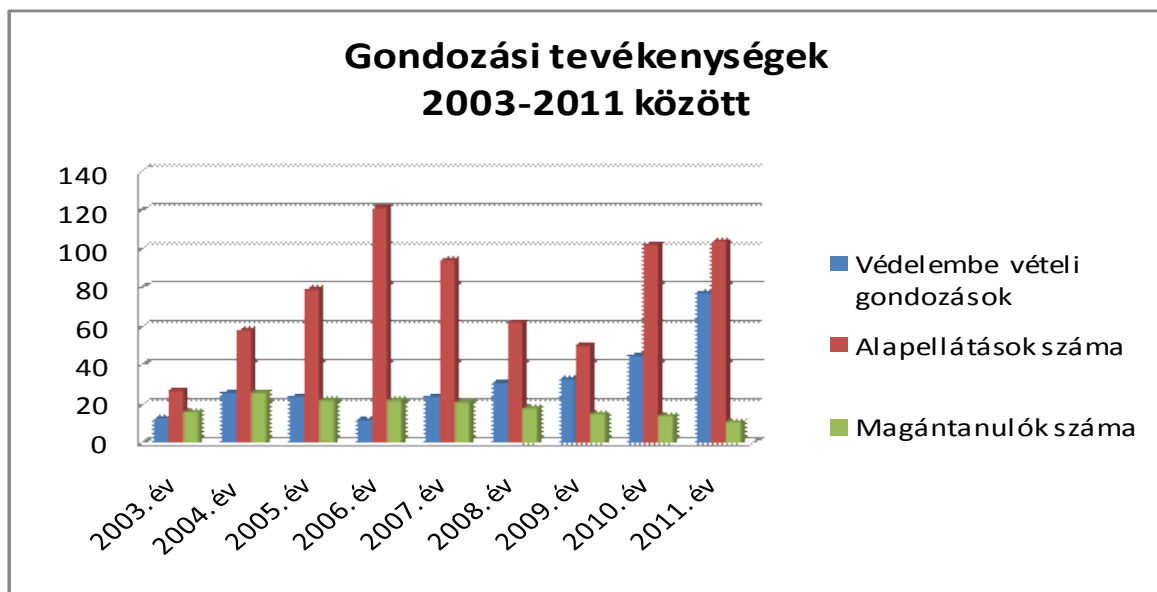
Az elmúlt évben a munkánk nagy részét a családgondozási feladatok, a családlátogatások tették ki. Rendszeres látogatásokat tettünk nemcsak a fent említett korosztályhoz tartozó gyermekek családjainál, hanem az őket oktató-, nevelő intézményekben is.

Szinte napi kapcsolatban állunk a Gyámhatóság, a Védőnői Szolgálat szakembereivel és a helyi Napsugár Óvoda, a Patay István Általános Iskola intézményvezetőivel, gyermek- és ifjúságvédelmi felelőseivel, illetve a helyi Rendőrséggel.



2. táblázat: Gondozások száma az elmúlt években

	Védelembe vételi gondozások	Alapellátások száma	Magántanulók száma
2003. év	13	27	16
2004. év	26	58	26
2005. év	24	79	22
2006. év	12	121	22
2007. év	24	94	21
2008. év	31	62	18
2009. év	33	50	15
2010. év	45	102	14
2011. év	77	104	11

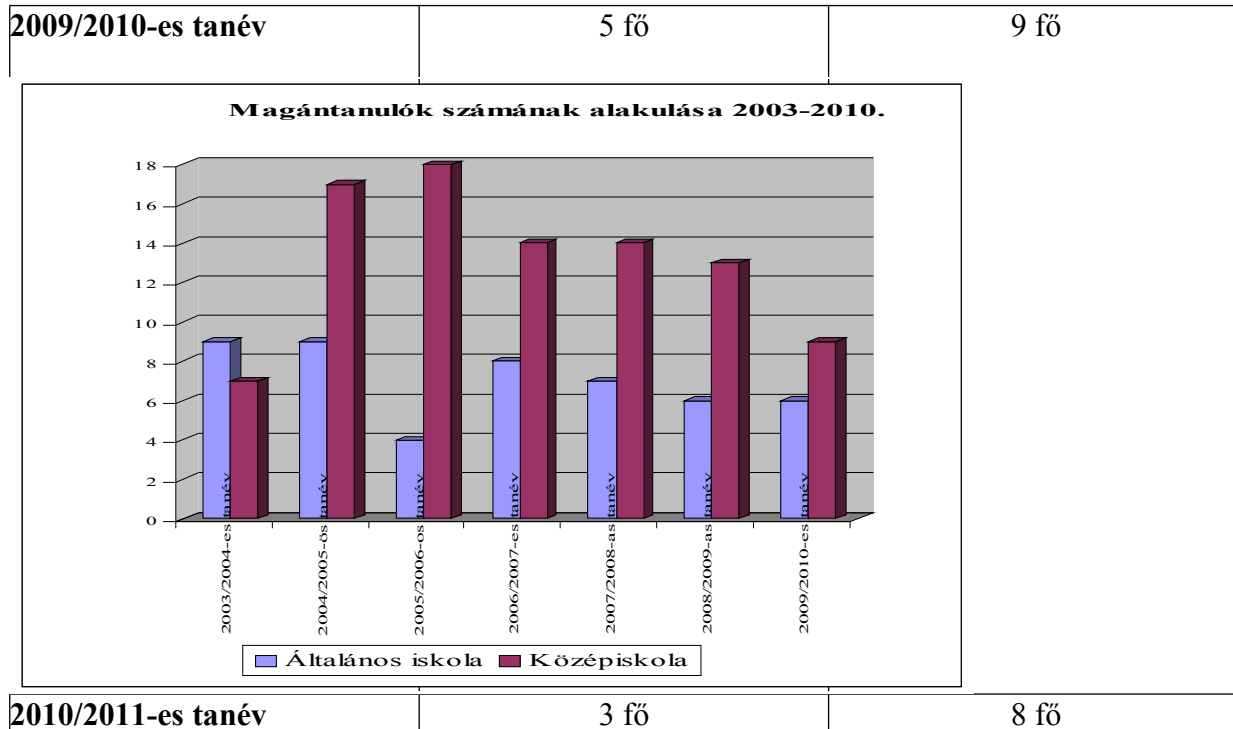


Az elmúlt évben védelembe vétel ideje alatti családgondozásban 53 családból 77 gyerek részesült, ami a tavalyi évhez képest jelentősen növekedett, alapellátásos gondozás keretében 81 családból 104 gyerek részesült gondozásban, ami a tavalyi évhez képest kismértékben növekedett, de összetételét tekintve annyiban változott, hogy kevesebb családot érintett. 16 esetben vettünk részt védelembe vételi felülvizsgálati tárgyaláson, ami 13 gyermeket érintett.

A magántanulók száma a 2010/2011-es tanévben az általános iskolában 3 fő, a középiskolában 8 fő

**3. táblázat: Magántanulók számának alakulása**

	<b>Általános iskola</b>	<b>Középiskola</b>
<b>2003/2004-es tanév</b>	9 fő	7 fő
<b>2004/2005-ös tanév</b>	9 fő	17 fő
<b>2005/2006-os tanév</b>	4 fő	18 fő
<b>2006/2007-es tanév</b>	8 fő	14 fő
<b>2007/2008-as tanév</b>	7 fő	14 fő
<b>2008/2009-es tanév</b>	6 fő	13 fő



### ***A számokból leszűrhető főbb következtetések:***

A gyermekjóléti szolgáltatást főként anyagi, megélhetési gondokkal küszködők veszik igénybe, másként fogalmazva a kliensek ezt hozzák eredendő problémaként, anyagi gondjaikkal magyarázzák életviteli problémájukat. Segítségként szinte kizárólag az egyszeri nagyobb összegű anyagi hozzájárulást értékelnék, erre a szolgáltatnak nincs lehetősége. Meg kell értetni az ügyféllel, hogy gondoljai másként hogyan orvosolhatóak, ha orvosolhatóak. Anyagi segítségként a szolgálat kizárólag használtcikk közvetítéssel foglalkozik: főként ruhát, játékot, könyvet, tanszereket gyűjt és oszt szét a rászoruló ügyfelei között továbbra is.

Megfigyelhető, hogy tovább romlottak az ügyfelek életkörülményei, egyre nehezebben élnek a családok. A szülők igyekeznek alkalmi munkát vállalni, ennek következtében a gyerekekre kevesebb figyelem jut. Gyakran hajnalban elutaznak a szülők egy-egy munka reményében és csak késő este érnek haza.

Ez is lehet egyik oka annak, hogy nyilvántartásunk szerint hihetetlen mértékben megugrott az iskolai hiányzások száma. Már nemcsak kamaszkori probléma, hogy néha-néha próbálnak a fiatalok mulasztani az iskolából, hanem a tudás értéktelenedett el. A szülőket és gyermekeiket nem riasztja vissza sem a szabálysértési büntetés, sem, a gyermekvédelmi intézkedés lehetősége a nagymértékű iskolai hiányzástól. A probléma megoldása továbbra is közös feladat a jelzőrendszer tagjaival.

A másik jelentős problémacsoport az életviteli, életvezetési gondok összefoglaló elnevezés alatt értelmezhető. Ezeken a problémákon főként életvezetési tanácsadással, pszichológiai eszközökkel lehet segíteni. A családok egyre nehezebben fogadják ezt a segítséget, mivel a lakhatási, fűtési problémák számukra kézzelfoghatóbbak, sürgetőbbek. Sok családnak hatalmas adóssága szaporodott fel. A törlesztések mellett nem marad megélhetésre csak minimális összeg.

Növekedett a sokproblémás családok száma és évről évre növekvő tendenciát mutat a problémák súlyossága is. Nőtt a védelembe vételek száma, pedig a szolgáltatás elsődlegesen családgondozással igyekszik a problémákat kezelni, és főként megelőzni, védelembe vételre csak rendkívül indokolt esetben kerül sor.

Kiemelt figyelmet fordít a szolgáltatás a roma gyerekek beilleszkedésére és iskolai teljesítményére. Pontos számadat nem áll a rendelkezésünkre, adatvédelmi okokból (szenzitív adatot a gyermekjóléti szolgálat nem kezelhet), de tény, hogy a roma gyerekek iskolai

hiányzása kiemelkedően magas óraszámot mutat és megfigyelhető az is, hogy folyamatosak ezek a hiányzások, amelynek következtében nagy összefüggő anyagrészek maradnak ki, amely később nem pótolható. A szolgáltatás felé jelzett iskolai hiányzások érintette kb. 80%-ban roma gyermek. Gyakran a hiányzások miatt lesz a gyermek évisméltó, az alsó tagozatban a legnagyobb probléma ez, hiszen ha nem tanul meg olvasni a gyermek egész életében hátrányban lesz. Az okok között a leggyakoribb, hogy a szülőnek nem fontos a tudás, hiszen ő is iskolázatlan, egy-két osztályt végzett, gyakorlatilag analfabéta, a másik ok speciálisan a kultúrából vezethető le, 16 év körüli gyerekek már anya, ill. apa szerepben vannak és gyakran valóban, gyereket nevelnek, 10-12 éves gyerekek a kisebb testvérekre vigyáznak, ezért nem mennek iskolába, a szülő hallgatólagos beleegyezésével.

**Az igazolatlan iskolai hiányzások számának emelkedése kiemelkedő problémát jelent. Erre vonatkozóan igen jelentős mértékű törvénymódosítás lépett életbe.**

A családok támogatásáról szóló 1998. évi LXXXIV. törvényt, valamint a gyermekek védelméről és a gyámügyi igazgatásról szóló 1997. évi XXXI. törvényt a tankötelezettség teljesítésével összefüggésben módosító 2010. évi LXVI. törvény 2010. augusztus 30-ai hatállyal bevezette az iskoláztatási támogatás jogintézményét. Az új jogintézmény célja a tankötelezettség teljesítésének, ezáltal a gyermek helyes irányú fejlődésének elősegítése.

***A gyámhatóságokról, valamint a gyermekvédelmi és gyámügyi eljárásról szóló 149/1997. (IX.10.) Kormányrendelet 91/H§ alapján:***

91/H. § (1) Az iskoláztatási támogatás természetbeni formában történő nyújtására, akár az iskoláztatási támogatás felfüggesztésével egyidejűleg, akár azt követően kerül rá sor, a 91/B. § (7) bekezdését kell alkalmazni.

(2) Az iskoláztatási támogatás természetbeni formájának meghatározásánál figyelemmel kell a család jövedelmi és vagyoni helyzetére, a gyermek tényleges szükségleteire a szülő vagy más törvényes képviselő a korlátozottan cselekvőképes gyermek a gyermekjóléti szolgálat és a közoktatási intézmény véleményére, továbbá a családnak járó szociális és gyermekvédelmi ellátásokra, támogatásokra, valamint azok céljára. A felfüggesztett iskoláztatási támogatás nem fordítható a család számára egyéb jogcímen nyújtható szociális és gyermekvédelmi ellátások, támogatások kiváltására.

**A kirendelt eseti gondnok folyamatosan gondoskodik a családtámogatási folyószámlára átutalt családi pótléknak a gyermek szükségleteire történő felhasználásáról.**

**A családi pótlék felhasználható különösen**

- a) ruházat, tanszer, élelmiszer, tápszer, gyógyszer, gyógyászati segédeszköz, tanulóbérlés, a gyermek korának megfelelő készségfejlesztő eszközök természetbeni biztosítására,
- b) a gyermek lakhatási feltételeinek megteremtése érdekében közüzemi díjak kifizetésére, ideértve a hitelintézettel kötött lakáscélú kölcsönszerződésből, illetve abból átváltott szabad felhasználású kölcsönszerződésből eredő törlesztő részletet, feltéve, hogy a családnak járó más támogatásokból ezek nem fedezhetők,
- c) gyermekétkeztetés térítési díjának befizetésére,
- d) a gyermek szabadideje hasznos eltöltésére.

***Jelenleg Haklik Attiláné 4 gyermek, Csonkáné Balogh Livia 9 gyermek, Vezse László 7 gyermek, Benkőné Kompanek Erzsébet 2 gyermek, illetve 1-1 családtag 1-1 gyermek, így összesen a szolgálat munkatársai 22 gyermek esetében látnak el eseti gondnoki feladatot.***

**A jelzőrendszer működése**

A Gyvt. 17. § (1) Az e törvényben szabályozott gyermekvédelmi rendszerhez kapcsolódó feladatot látnak el a gyermek családban történő nevelkedésének elősegítése, a gyermek veszélyeztetettségének megelőzése és megszüntetése érdekében a törvényben meghatározott alaptevékenység keretében

- a) az egészségügyi szolgáltatást nyújtók, így különösen a védőnői szolgálat, a házi orvos, a házi gyermekorvos,
- b) a személyes gondoskodást nyújtó szolgáltatók, így különösen a családsegítő szolgálat, a családsegítő központ,
- c) a közoktatási intézmények, így különösen a nevelési-oktatási intézmény, a nevelési tanácsadó,
- d) a rendőrség,

- e) az ügyészség,
- f) a bíróság,
- g) a menekülteket befogadó állomás, a menekültek átmeneti szállása,
- h) a társadalmi szervezetek, egyházak, alapítványok.

(2) Az (1) bekezdésben meghatározott intézmények és személyek kötelesek jelzéssel élni a gyermek veszélyeztetettsége esetén a gyermekjóléti szolgálatnál.

**4. táblázat: Jelzések megoszlása a jelzőrendszer tagjai szerint Nyírmada városban**

<b>Jelzőrendszer tagja</b>	<b>Jelzések száma</b>
Egészségügyi szolgáltató	<b>12</b>
Védőnő	<b>12</b>
Személyes gondoskodást nyújtó szociális szolgálat	<b>0</b>
Közoktatási intézmény	<b>112</b>
Rendőrség	<b>1</b>
Ügyészség	<b>0</b>
Társadalmi szervezet, egyház, alapítvány	<b>0</b>
Áldozatsegítés, pártfogó felügyelői szolgálat	<b>2</b>
Állampolgár	<b>1</b>
Önkormányzat jegyzője	<b>42</b>

Évek óta gyakori és visszatérő probléma, hogy a háziorvosokkal nem tudunk kapcsolatot teremteni. Tanácskozásainkra meghívtuk őket, szórólapot vittünk hozzájuk, ennek ellenére nincs élő kapcsolat az orvosokkal. A Jósa András Kórház gyermekosztálya azonban többször kereste fel szolgálatunkat.

Folyamatos kapcsolatban állunk az Igazságügyi Minisztérium Szabolcs – Szatmár - Bereg megyei Hivatalának Pártfogó Felügyelői- és Jogi Segítségnyújtó Szolgálatának hivatásos pártfogó felügyelőjével, a fiatakorúak gondozását Gajdos Gyula látta el, akivel jó munkakapcsolatot sikerült kialakítanunk. Az elmúlt évben 7 kiskorú állt pártfogói felügyelet alatt.

2011-ben 3 gyermek kiemelése vált szükségessé 2 családból. A kiskorúak elhelyezési tárgyalásán a Gyermekjóléti Szolgálat munkatársa is részt vett. Valamennyi gyermek esetében a szülők egyéb okból / börtönbüntetésüket töltik/ kifolyólag a szülői felügyeletet nem tudják biztosítani, így mindhárom gyermek egyéb rokon, családtag háztartásában került elhelyezésre. Az elmúlt évben 26 gyermek volt átmeneti neveltként nyilvántartva a Szolgálatnál, mely 13 családot érint.

Az elmúlt évek tapasztalatait figyelembe véve egyre nagyobb problémát és gyakori eseteket figyelhetünk meg az elvált szülők és családjaik között, illetve családjaikban, gyermekeikben keletkező feszültségeket, konfliktusokat illetően. Mindezen problémák megoldásához, a gyermekkel való kapcsolattartás megfelelő lebonyolításához, a gyermek átadása- átvételéhez egyre gyakrabban kéri a Gyermekjóléti Szolgálat segítségét, melyet a Gyámhivatal megkereséseivel is alátámaszt. Fiatakorúak házasságkötésének engedélyezése ügyében 3 esetben kereste meg a Gyámhivatal a Gyermekjóléti Szolgálatot környezettanulmány készítése és egyéb információk megküldése végett.

Jelentős és alapvető problémát jelent településünkön az egyre inkább elmélyülő szegénység, a díjhátralékosság, a munkanélküliség. Mindezek a problémák erősítik a deprivációs jelenségeket, mely nemcsak a társadalmi kirekesztettségben, hanem bizonyos javaktól, szolgáltatásoktól (például E-On, Tigáz tartozás) való megfosztottsághoz is vezet. Ezen depriváltság elmélyülése visszafordíthatatlan folyamat, melyből az érintett családok anyagi segítség hiányában képtelenek kitörni. Ezen folyamatok megelőzésében, illetve kezelésében nagy feladatot vállal magára az intézményünk, továbbá az évekre visszanyúló



múlttal rendelkező gyakori adományosztásainkkal is igyekszünk a szükséglethiányokat enyhíteni.

A Gyermekétkeztetési Alapítvány 20 iskolás gyermek számára biztosít heti két alkalommal élelmiszert, melyet a Szolgálat munkatársai osztanak ki.

Az elmúlt évben nem volt EU intervenciós élelmiszerosztás. Nyári szociális étkeztetés keretében 55 munkanapon keresztül 568 gyerek étkeztetését biztosítottuk konzervek és félkész termékek formájában, 11558800 forint értékben, 100%-os állami finanszírozás mellett.

Év végén, az évközben felajánlott ruhákat osztjuk szét a rászoruló családok között, melynek a rászorultak nagyon örültek, és a közeljövőben is szeretnénk ezt a tevékenységet folytatni.

Szabadidős tevékenységek körében szerepet vállaltunk a településen megszervezett rendezvények lebonyolításában. Ezek között szerepelt a Gyermeknap, valamint a Városnap-szüreti felvonulásban is aktívan részt vettünk.

2008-ban a „Mocorgó Gyerekház” létrehozására pályázatot nyújtottunk be a TÁMOP 5.2.2. program keretén belül, ami közel 47 millió forintos Európai Unió támogatást foglalt magába. A gyerekház dolgozói 2009. októberétől látják el a feladataikat, melyhez hozzátartozik olyan családok felkutatása is, amelyeknél 0-5 éves korú gyermekek nevelkednek. Tájékoztatták a családot a gyerekház lehetőségeiről, ahol többféle fejlesztő játék, illetve pszichológus, logopédus, védőnő, gyermekorvos áll a gyermekek továbbá a szülők rendelkezésére. Hetente team üléseken veszünk részt és igen mozgalmasnak mondható a két szolgáltatás közötti információáramlás.

A környező települések közül különösen a vásárosnaményi, baktalórántházi Gyermekjóléti Szolgálattal, Magyar Vöröskereszttel és a Városi Gyámhivatallal sikerült nagyon jó munkakapcsolatot kiépítenünk. Sikeresen együttműködtünk továbbá a területi gyermekvédelmi központtal is.

A feladatok jobb ellátása érdekében rendszeresen jelentkezünk továbbképzésekre, információs napokra.

2009. november 15-én újabb pályázatot nyújtottunk be Európai Unió forráshoz tartozó, Kistérségi LHH TIOP program keretén belül, mellyel a Fogyatékos személyek nappali ellátásának kialakítását céloztuk meg Nyírmadán és a környező településeken a Baktalórántházai Kistérség társult településein.

*Az éves munkánkat összegezve úgy gondoljuk, hogy sikerült a jelzőrendszeri tagokkal jó munkakapcsolatot, és folyamatos, szoros együttműködést kialakítanunk az előző évekhez hasonlóan, melyet a gyakori esetmegbeszéléseink is alátámasztanak.*

*Az olyan problémák, mint a magántanulók, a fiatal bűnelkövetők, az óvodai-, iskolai igazolatlan mulasztások megoldásában csak együttes erővel tudunk hatékony megoldást találni.*

## CSALÁDSEGÍTŐ SZOLGÁLAT BESZÁMOLÓJA

*A családsegítés a szociális vagy mentálhigiénés problémák, illetve egyéb krízishelyzet miatt segítségre szoruló személyek, családok számára az ilyen helyzethez vezető okok megelőzése, a krízishelyzet megszüntetése, valamint az életvezetési képesség megőrzése céljából nyújtott szolgáltatás.*

A családok segítése érdekében veszélyeztetettséget és krízishelyzetet észlelő jelzőrendszer működik. A jegyző, továbbá a szociális, egészségügyi szolgáltató intézmény, valamint a pártfogói felügyelői és a jogi segítségnyújtói szolgálat jelzi, a társadalmi szervezetek, egyházak és magánszemélyek jelezhetik a családsegítést nyújtó szolgáltatónak, intézménynek, ha segítségre szoruló családról, személyről szereznek tudomást.

A kapott jelzés alapján a családsegítést nyújtó szolgáltató intézmény feltérképezi az ellátási területen élő szociális és mentálhigiénés problémákkal küzdő családok, személyek körét, és személyesen felkeresve tájékoztatja őket a családsegítés céljáról, tartalmáról.

A családsegítés keretében biztosítani kell:

- az anyagi nehézségekkel küzdők számára a pénzbeli, természetbeni, ellátásokhoz, továbbá a szociális szolgáltatásokhoz való hozzájutás megszervezését,
- a szociális, életvezetési és mentálhigiénés tanácsadást,
- a családgondozást, így a családban jelentkező működési zavarok, illetve konfliktusok megoldásának elősegítését,
- közösségfejlesztő, valamint egyéni és csoportos terápiás programok szervezését,
- a tartós munkanélküliek, a fiatal munkanélküliek, az adósságterhekkel és lakhatási problémákkal küzdők, a fogyatékkal élők, a krónikus betegek, a szenvedélybetegek, a pszichiátriai betegek, a kábítószer-problémával küzdők, illetve egyéb szociálisan rászorult személyek és családtagjaik részére tanácsadás nyújtását,
- a családokon belüli kapcsolaterősítést szolgáló közösségépítő, családterápiás, konfliktuskezelő, mediációs programokat és szolgáltatásokat, valamint a nehéz élethelyzetben élő családtagokat segítő szolgáltatásokat.

A családsegítés keretében végzett tevékenységnek – a szolgáltatást igénybe vevő érdekében, mások személyiségi jogainak sérelme nélkül – a szükséges mértékig ki kell terjednie az igénybe vevő környezetére, különösen családjának tagjaira. Kiskorú személyre a családsegítés akkor terjedhet ki, ha

- a kiskorú családtagjának ellátása a családsegítés keretében indult, és
- a kiskorú érdekei – a gyermekjóléti szolgáltatás igénybevétele nélkül – e szolgáltatás keretében is megfelelően biztosíthatók.

A fentebb leírt feladatokon túl:

- kliensek meghallgatása, tájékoztatása fogadóóra kertében
- kliensek részére ügyintézés, tanácsadás (egyéni igények és szükségletek szerint)
- családlátogatás, családgondozás,
- szükség esetén a kliensek szakellátásra, illetve szakértőhöz irányítása,
- hatósági döntéshozatal előkészítése (véleményezés, javaslattétel, környezettanulmány készítése)

- társintézményekkel kapcsolattartás, megbeszéléseken részvétel,
- tevékenységéről évente a fenntartó önkormányzat részére beszámolót készít.

### **A családsegítő szolgálat személyi feltételeiről**

2005. augusztus 1-jétől a Gyermekjóléti Szolgálat Nyírmadán részben önálló intézményként működik, Szociális Támogató, Családsegítő és Gyermekjóléti Szolgálat néven. A szolgáltatás ellátási területeihez tartozott Nyírmada közigazgatási területe mellett a társulási szerződésben foglaltak alapján Pusztadobos és Nyírkarász községek közigazgatási területe is, mely társulásban Nyírmada település, mint gesztortelepülés vesz részt.

A személyi feltételeket Benkóné Kompanek Erzsébet családgondozó biztosította 2005. év augusztus 1-jétől 2010. december 31-ig Nyírmada és Pusztadobos településeken, 2011. január 1-től jelenleg is Nyírmada településen, a pusztadobosi és a nyírkarászi feladatellátást Halász Renáta családgondozó végzi.

### **A családsegítő szolgálat tárgyi feltételéről**

A szolgálat telephelyének címe és területi irodája Nyírmada, Kossuth út 49. szám alatt található, ahová 2006. augusztusban költöztünk. Az új telephelyen 4 irodában működik a Szociális Támogató, Családsegítő és Gyermekjóléti Szolgálat. Az irodák jól felszereltek, mivel 2006 februárjában kaptuk meg az irodai bútorokat, melyekre nagy szükségünk volt. Egy iroda kizárólagosan áll rendelkezésére a családsegítő szolgálatnak korszerű bútorokkal, számítógéppel és nyomtatóval felszerelve. Munkánk során saját kerékpárral és gépkocsival közlekedünk, továbbá rendelkezésünkre áll még egy szolgálati kerékpár.

### **Munkánk során tapasztaltak értékelése, elemzése**

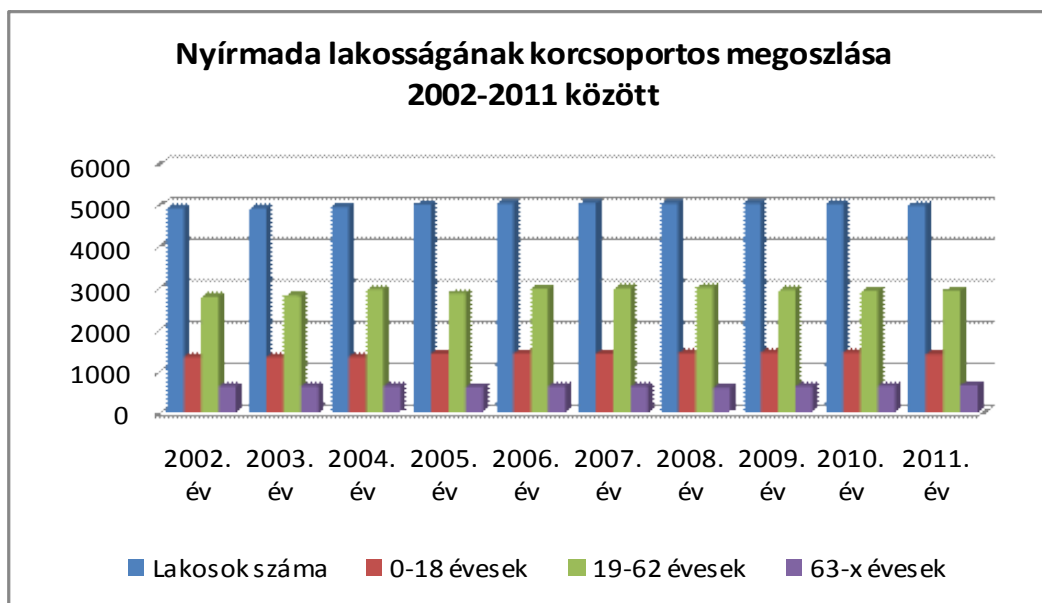
A település demográfiai adatait áttekintve megállapítható, hogy a lakosság létszáma 2010-ről 2011-re 41 fővel, azaz 0.8 %-kal csökkent.

A 2011-es adatokat figyelembe véve a lakónépesség 28,1%-a a 0-18 év közötti korcsoporthoz tartozik, szám szerint 1401 fő, aktív korúak, tehát 19-62 év közöttiek a lakónépesség 58,8%-át teszik ki, ami 2933 főt jelent, 63-x évesek pedig 652 fő ami 13,1%-a lakosság számának.

1. sz. táblázat: Nyírmada lakosságának megoszlása korcsoportonként

	Lakosok száma	0-18 évesek	19-62 évesek	63-x évesek
2002. év	4918	1345	2788	631
2003. év	4926	1339	2815	636
2004. év	4946	1343	2972	631
2005. év	5010	1421	2871	616
2006. év	5036	1425	2980	631
2007. év	5046	1420	2993	633
2008. év	5039	1435	3010	594
2009. év	5034	1446	2955	636
2010. év	5027	1447	2936	644
2011. év	4986	1401	2933	652

1.sz. diagram Nyírmada lakosságának korcsoportonkénti megoszlása



A családsegítésnek, mint szociális alapszolgáltatásnak el kell érnie azokat a csoportokat, és közösségeket is, akik a társadalom peremén élnek, a társadalom vesztesei, kirekesztettei. Ezért munkánk során megpróbáljuk ezeket a rétegeket megcélozni családlátogatások és családgondozások alkalmával.

A 2011-es év folyamán a szolgálatnál az éves forgalom 1072 fő volt, a szolgáltatást igénybe vevő 610 fő közül 202 fő álláskereső, 121 fő inaktív kereső tehát Gyés-ből, Gyet-ből vagy nyugdíjból /58 fő/ élő, 32 fő aktív kereső, 255 fő pedig eltartott.

**2. táblázat A szolgáltatást igénybe vevők száma gazdasági aktivitás szerint**

Sorszám	Gazdasági aktivitás	Fő
1.	Aktív kereső	32
2.	Álláskereső	202
3.	Inaktív kereső	121
4.	ebből nyugdíjas	58
5.	Eltartott	255
6.	ebből gyermek és fiatalkorú (0-17 éves)	253
7.	Összes igénybe vevő	610

Térségünkben, és így településünkön is égető probléma a munkanélküliek (a tartós és fiatal munkanélküliek) ügye - városunkban 426 fő részesült 2011. december 31-én foglalkoztatást helyettesítő támogatásban, 54 fő pedig rendszeres szociális segélyben.

Ennek a bölcsője az alacsony iskolázottság-, és alacsony szocio-kulturális szint.

A szolgálatnál megfordult kliensek nagyobb számban (487 fő) csak 8, illetve 10 osztályos általános iskolai, vagy attól is kevesebb végzettséggel rendelkeznek, munkánk során többször találkozunk írástudatlansággal, sőt amit a legrémisztöbbnek tartunk az az, hogy az analfabetizmus a fiatal felnőttek körében is nagymértékben jelen van, ez munkavállalásukat hátráltatja, sőt szinte ellehetetleníti.

Nem tartjuk megoldásnak a deviáns viselkedéssel küzdő gyermekek magántanulói státuszba való helyezését, mivel a túl sok kötetlen szabadidő hátrányosan hat a gyermek egyébként is veszélyeztetett helyzetére. Sajnos ezeket a gyermekeket szüleik nem tanítják meg szabadidejük tartalmas eltöltésére, leginkább csavargással, rossz baráti társaságban való időtöltéssel mulasztják idejüket. Ez melegágya a későbbi bűnözővé válásuknak.

Napjainkban számtalan olyan gazdasági és társadalmi körülmény van, amely mindenki számára gondot okoz. Vannak olyan egyének, családok, akik olyan krízis és válságos helyzetbe sodródnak, amelyeknek önmagukban nem találják a megoldását, nem találják a kivezető utat. Országosan sajnos egyre elkeserítőbb képet láthatunk, hiszen egyre több a hátrányos és nehéz szociális körülmények között élő gyermek, család és idős ember, amihez

gyakran társul depresszív mentális állapot is. Egyre nagyobb kihívást jelent a társadalom számára, hogy az elesettek részére lehetőséget tudjon adni arra, hogy helyzetüktől függetlenül megőrizhessék emberi méltóságukat.

Legtöbb problémát - anyagi jellegű problémákon belül -, a közüzemi díj hátralékkal és lakáshitel bedőléssel kapcsolatos segítségkérés jelenti. Közüzemi díj tartozásnál fontos, hogy a fogyasztó védendő fogyasztói státusz jelentőségével tisztában legyen és éljen is e státusz nyújtotta lehetőségekkel. Folyamatos felvilágosítással és tanácsadással próbáljuk ügyfeleinket az úgynevezett "kamatos pénz" igénybeviteléről lebeszélteni, ami további életét megnyomorítaná.

A különböző segélyekre épülő megélhetés, a GYES- ért, családi-pótlékért vállalt gyermekek száma évről évre nagyobb mértéket ölt. El kellene érünk azt, hogy az egyén felismerje, az élet nemcsak létezés, hanem tartalmas, boldog valóság, azt hogy ennek érdekében neki is tennie kell valamit, részt kell vállalnia élete jobbá tételében.

Sajátos életvitelükkel, mentalitásukkal rossz példát mutatnak gyermekeiknek, akik ebbe a miliőbe illeszkednek be, konformizálódnak. Ezzel a szegénység, a nyomor tartóssá válik az ördögi kör bezárul, mivel ők is ezeket az „értékeket” fogják közvetíteni gyermekeik felé.

Sajnos egyre több kiskorú esik teherbe, vállal gyermekfejjel gyermeket nem gondolva bele ennek egészségügyi veszélyeibe, és többek között abba sem hogy hol és miből fogja felnevelni. Az ilyen fiatal korban kialakult kapcsolatok sajnos a gyermekáldás ellenére is kis számban válnak tartóssá és ezt, a semmiről sem tehető pici gyermek szenved meg.

Szükségesnek tartjuk a fogamzásgátlással kapcsolatos felvilágosításokat, gyermekgondozási tanácsadást, egészséges életmódra való nevelést.

A foglalkoztatással kapcsolatos probléma mellett leginkább életviteli, mentális és ügyintézéshez kapcsolódó esetekkel kerestek meg a kliensek.

### Egyéb tevékenységeink

- A segítőként bekapcsolódtunk a 2003-ban útnak induló „Biztos Kezdet” elnevezésű programba, mely töretlen sikereket ért el az elmúlt években s a program folytatása a Mocorgó Gyerekházként működik tovább. A program azokat a gyerekeket célozza meg, akik nem részesülnek napközbeni ellátásban, nem járnak bölcsődébe, óvodába, kizárólag a védőnői és gyermekorvosi, azaz gyermek-egészségügyi ellátással kerülnek kapcsolatba. A program esélyteremtő hatása abban rejlik, hogy egyrészt biztosítja, összehangolja a 0-5 éves korosz-

tály optimális ellátásához szükséges szolgáltatásokat, beilleszti azokat a helyben elérhető ellátások rendszerébe, másrészt olyan helyi közösségeket épít, amelyek támogató környezetet nyújtanak a szülők gyermeknevelési kompetenciájának erősítéséhez. Ezekre, a helyi közösségekre számos új szolgáltatás képes ráépülni illetve egy élő dinamikus közösség fejlesztőleg hat a meglévő ellátások kihasználtságára, ismertségére.

- A „Gyermekétkeztetési Alapítvány” 20 fő iskoláskorú gyermek számára biztosít heti két alkalommal élelmiszert, melyet a szolgálat munkatársai péntekenként osztottak ki.
- Nyári étkeztetés keretében 568 fő rászoruló gyermeknek 55 munkanapon keresztül osztottunk tartós élelmiszert.
- Az év folyamán többször szerveztünk ruha- és játékgyűjtést, melyet a rászoruló családok részére osztottunk ki.
- Aktívan részt vettünk a településen szervezett rendezvények lebonyolításában.

#### Kapcsolataink a jelzőrendszer tagjaival

Az éves munkánkat összegezve úgy gondoljuk, hogy sikerült a jelzőrendszeri tagokkal jó munkakapcsolatot, és folyamatos, szoros együttműködést kialakítani melyet a gyakori esetmegbeszélések is alátámasztanak. Továbbiakban is szükségesnek tartjuk az egészségügyi és szociális intézményekkel, szolgáltatókkal kialakított szoros kapcsolaton túl a humán jellegű civil kezdeményezésekkel és történelmi egyházakkal való kapcsolatfelvételt és kapcsolatépítést, valamint hosszú távú együttműködés alapjainak kidolgozását.

#### Jövőre vonatkozó elképzelések, probléma-megoldási lehetőségek

Az egyéni esetkezelések során a családsegítőnek építenie kell az egyénben rejlő problémakezelést elősegítő pozitív motivációkra. Az esetek kapcsán a szociális munkásnak „csodavárónak” kell lennie, mindent megmozgatni annak érdekében, hogy segíteni tudjon persze figyelembe véve az egyén probléma megoldási képességét, azt hogy az egyén szembe tud, és szembe akar nézni a problémával (sajnos sok esetben az utóbbival van probléma).

## **A TÁMOGATÓ SZOLGÁLAT BESZÁMOLÓJA**

A helyi önkormányzatok társulásairól szóló 1997. évi CXXXV. törvény 8.§-ában és a települési önkormányzatok többcélú társulásairól szóló 2004. évi CVII. törvényben foglaltak alapján:



Nyírmada Nagyközség-, Baktalórántháza Város-, Levelek Község-, Petneháza Község-, Nyírkarász Község-, Pusztadobos Község-, Berkesz Község-, Besenyőd Község-, Laskod Község-, Nyíribrony Község-, Nyírfák Község-, Nyírkércs Község-, Nyírtass Község-, Nyírtét Község-, Ófehértó Község-, Magy Község-, Apagy Község-, Rohod Község-, Ramocsaháza Község Önkormányzatai (önkéntes és szabad elhatározásukból) a korábban már 2005. évtől működő három támogató szolgálat összevonásával – közös támogató szolgálatot hozott létre Nyírmada Nagyközség gesztorságával 2009. január 01. napjával.

Fenti döntést a 191/2009. (VII.30.) „A támogató szolgáltatás és a közösségi ellátások finanszírozásának rendjéről” Kormányrendeletben foglaltak indokolták, különösen a szolgáltatás hatékonyságának növelése, fenntarthatósága, valamint a teljesítményalapú finanszírozás bevezetése. A fent említett települések önkormányzatainak társulása a Közép Nyírségi Többcélú Kistérségi Társulás, mely az ország legkeletibb megyéjében, Szabolcs-Szatmár- Bereg megyében helyezkedik el.

A támogató szolgálat a fogyatékossgal élők önálló életvitelét elősegítő, speciális alapellátási forma, amely az elmúlt időszakban egyértelműen bebizonyította szükségességét. A szolgáltatás, a fogyatékos emberek számára képes megnyitni a mindennapi élethez és életvitelhez kapcsolódó közszolgáltatások, egészségügyi, szociális, oktatási intézmények elérését és teljes jogú használatát.

A fogyatékos személyt megilleti a rehabilitációhoz, az akadálymentes környezethez, a számára érzékelhető kommunikációhoz, a biztonságos közlekedéshez, valamint szükségleteinek megfelelő Támogató szolgálat által nyújtott segítséghez való jog.

Az ellátást igénybe vevők között nincs hátrányos megkülönböztetés a nemük, vallásuk, nemzeti, etnikai hovatartozásuk, politikai vagy más véleményük, koruk, cselekvőképességük hiánya vagy korlátozottsága, fogyatékossguk, születési vagy egyéb helyzetük miatt.

### **I. A támogató szolgálat célja:**

A személyes gondoskodást nyújtó szociális intézmények szakmai feladatairól és működésük feltételeiről szóló 1/2000. (I.7.) SzCsM rendelet alapján működnek Magyarországon a támogató szolgálatok, mint alapellátási forma.

A támogató szolgálatok speciális alapellátási feladatokat látnak el, melyek célja, a speciális segítségnyújtás, mindezek segítségével az esélyegyenlőség biztosítása. A szolgálat azoknak a veleszületett, vagy szerzett fogyatékossgban szenvedő embereknek és hozzátartozóiknak kíván segítséget nyújtani, akik közösségben élnek, és a szolgáltatást igénybe kívánják venni.

**Alapelv:** nem az igénybe vevő helyett végezzük el a feladatokat, hanem vele közösen kialakított és megvalósított rend szerint, s ügyfelünk aktívan közreműködik a feladatok megvalósításában.

A szolgálat célja, hogy szolgáltatásai révén elősegítse a fogyatékos emberek társadalmi beilleszkedését, hozzájáruljon az egyenrangú állampolgári lét megvalósulásához, az önrendelkező, független életvitel megismertetéséhez, elfogadásához, elterjesztéséhez. A szolgálat tevékenységének célja modell értékű szolgáltatások kidolgozása, megvalósítása, működtetése széles körben való megismertetése, módszereinek átadása.

## **II. A támogató szolgálat feladatai:**

A támogató szolgálat feladata (a Szt. 65/C. §-ának (3) bekezdésében meghatározottak érdekében):

- különösen a személyi segítő szolgálat működtetése, amely (a fogyatékos személy aktív közreműködésével) segítséget nyújt,
- a fogyatékos ember személyi (higiénés, életviteli, életfenntartási) szükségleteinek kielégítése,
- társadalmi életben való teljes jogú részvétel,
- az önálló munkavégzés, tanulmányok folytatása,
- szociális és egészségügyi szolgáltatások igénybevétele,
- kulturális, művészeti, sport, szabadidős tevékenységek végzése,
- valamint a szállító szolgálat működtetése, az alapvető szükségletek kielégítését segítő szolgáltatásokhoz, közszolgáltatásokhoz való hozzájutás biztosítása érdekében,
- információnyújtás, ügyintézés, tanácsadás (a tanácsadást követően a társadalmi beilleszkedést segítő szolgáltatásokhoz való hozzájutás biztosítása),
- jelnyelvi tolmácsszolgálat elérhetőségeinek biztosítása,
- segítségnyújtás a fogyatékos személyek kapcsolatkészségének javításához, családi kapcsolatok erősítéséhez, speciális, önszorgító csoportokban való részvételükhöz.

## **III. A támogató szolgálaton belül nyújtott szolgáltatások:**

- személyi segítő szolgáltatás,
- szállító szolgáltatás,
- információnyújtás.

## **IV. Személyi segítő szolgáltatás:**

A személyi segítő és a fogyatékkal élő személy kapcsolatának alapvető feltétele a kölcsönös bizalom és tisztelet.

A fogyatékos ember személyi higiénias, életviteli, életfenntartási szükségleteinek kielégítésében segítséget nyújt (tevékenységi kódok).

*Mentális gondozás* keretei között segítséget nyújt a krízishelyzet kialakulásának megelőzésében, valamint a környezettel való kapcsolattartásban és az izoláció elkerülésében.

*Fizikai gondozás* keretei között az aktivitást segítő fizikai tevékenységekben (séta, levegőztetés, torna) segítkezik.

A személyi segítő kiválasztásában az ellátott is érvényesítheti igényeit.

A személyi segítséget igénylők esetében az ellátottakkal közösen egyéni gondozási terv készül, amit az ellátott is jóváhagy (*II/7.*). Ezt egy hónapon belül kell elkészíteni.

A szolgáltatás igénybevétele folyamán a segített aláírásával igazolja a *II/8. számú* (gondozási napló) formanyomtatványon a szolgáltatások elvégzését, és ezek alapján a támogató szolgálat vezetője napi, havi elszámolást készít a *II/9. számú* nyomtatványon.

## **V. Szállító szolgáltatás:**

A szállító szolgálat lehetőséget biztosít az arra igényt tartónak, hogy eljusson a különböző helyekre, kulturális, művészeti, sport-, szabadidős rendezvényekre, szociális-, és egészségügyi szolgáltatásokba.

*Szállító szolgáltatás során vezetendő dokumentumok:*

- menetlevél (a gépkocsivezető vezeti),
- szállítási elszámoló adatlap *II/11. számú melléklet* (gépkocsivezető vezeti),
- diszpécsernapló (támogató szolgálat vezetője vezeti),
- szállítási adatfelvételi lap *II/10. számú melléklet*,
- havi összesítés (támogató szolgálat vezetője vezeti).

Mind a személyi segítés, mind a szállítási feladatok teljesítését a vezető a *II/12. (havi nyilvántartás tényleges feladatmutató számításról)* számú melléklet szerint összesíti.

## **VI. Információs szolgálat:**

A fogyatékkal élő személyek, vagy hozzátartozójuk személyes, vagy telefonon történő megkeresés útján igényelhetnek az őket érintő kérdésekben, problémákban információs szolgáltatást.

A támogató szolgálat vezetője a II/13. (Információsztolgtáltatási napló) számú kötelezően vezetendő nyomtatványon rögzíti.

#### **VII. A támogató szolgálat munkáját segítő intézmények:**

- Helyi Önkormányzatok,
- Háziiorvosi Szolgálat,
- Gyermekjóléti Szolgtált,
- Családsegítő Szolgálat,
- Iskola,
- Óvoda,
- Könyvtár,
- Művelődési Ház,
- Egyesületek,
- Alapítványok.

#### **VIII. Kik vehetik igénybe szolgáltatásunkat?**

Szolgáltatásunkat egyedül vagy családban élő, önmaguk ellátására nem képes, *súlyosan fogyatékos, látás-, hallás-, mozgás-, értelmi sérült, autista, halmozottan fogyatékos*, illetve *magasabb összegű családi pótlékban részesülők* vehetik igénybe.

A fogyatékossgát igazolni kell:

- Az Országos Orvos Szakértői Intézet I. fokú bizottságának szakvéleménye a súlyos fogyatékossgát minősítéséről,
- Határozat fogyatékossgái támogatás megállapításáról,
- Igazolás tartósan beteg, illetőleg súlyosan fogyatékos gyermekről.

#### **IX. A szolgáltatás igénybe vételének módja és feltételei:**

Az ellátás igénybevétele önkéntes, az ellátást igénylő, illetve törvényes képviselője, családtagja írásbeli kérelmére történik.

### *A kérelem benyújtása:*

A kérelem benyújtása írásban történik a kötelezően vezetendő dokumentáció közül *II/1.számú (Kérelem a Támogató Szolgálat Szolgáltatásainak igénybevételéhez A, B, C1, C2)* formanyomtatványon, melyet a támogató szolgálat vezetőjéhez lehet benyújtani. A kérelemhez mellékelni kell a szociális rászorultságot igazoló iratokat, illetve azok másolatait, valamint a rendszeres jövedelme fénymásolatát.

A támogató szolgáltatásra való igénybejelentés után egyszerűsített előgondozást kell végezni a kérelmező lakásán és /vagy egyéb helyen, helyszínen, ahol tájékozódni kell a kérelmező életkörülményeiről, szociális helyzetéről, egészségi állapotáról. Az előgondozásról a kötelezően vezetendő dokumentáció közül a *II/2. számú (Egyszerűsített előgondozási adatlap)* formanyomtatványt kell kitölteni.

A kérelemhez csatolt igazolás alapján a támogató szolgálat vezetője nyilatkozik a szociális rászorultságról a *II/3. számú (Nyilatkozat a szociális rászorultság megállapításáról)* formanyomtatvány alapján.

A támogató szolgálat vezetője írásban értesíti az igénybe vevőt az ellátás elbírálásáról a *II/14. számú (Értesítés a személyes gondoskodást nyújtó szociális alapszolgáltatás biztosításáról)* nyomtatványon, melynek egyik példányát az igénylőnek átadja.

A szolgálat vezetője elkészíti a szolgáltatás igénybevételéhez szükséges megállapodást az szerint, hogy milyen szolgáltatást biztosít a kérelmező részére. Ehhez a *II/5. számú (Megállapodás Támogató Szolgálat igénybevételére)* nyomtatványt használja, majd kitölti a *Nyilvántartás támogató szolgáltatásban részesülő személyekről* szóló nyomtatványt.

### **X. A szolgáltatás megszűnésének módjai:**

- a kérelmező halálával,
- a kérelmező az ellátási terület elköltözésével,
- határozott idejű megállapodásban megjelölt időtartam lejártával,
- az intézmény jogutód nélküli megszűnésével.

### **XI. A támogató szolgálat személyi feltételei:**

A Támogató Szolgálat 3 fő szolgálatvezetővel, 6 fő személyi segítővel, 3 fő gépkocsivezetővel működik. A személyi és tárgyi feltételek biztosítottak a működéshez.

**Demográfiai adatok:**

**Lakosság száma a 2011-es évben:**

<b>Apagy</b>	2321 fő
<b>Baktalórántháza</b>	3820 fő
<b>Berkesz</b>	820 fő
<b>Besenyőd</b>	650 fő
<b>Laskod</b>	979 fő
<b>Levelek</b>	2942 fő
<b>Magy</b>	970 fő
<b>Nyíribrony</b>	1099 fő
<b>Nyírjákó</b>	917 fő
<b>Nyírkarász</b>	2333 fő
<b>Nyírkércs</b>	826 fő
<b>Nyírmada</b>	4986 fő
<b>Nyírtass</b>	1987 fő
<b>Nyírtét</b>	1071 fő
<b>Ófehértó</b>	2590 fő
<b>Petneháza</b>	1822 fő
<b>Pusztadobos</b>	1330 fő
<b>Ramocsaháza</b>	1476 fő
<b>Rohod</b>	1208 fő

**Szakmai jellemzők a 2011 - es évre vonatkozóan:**

**2011. évi ellátottak száma településeként:**

	Előző évben az ellátottak száma	Tárgyév folyamán ellátásba vettek száma	Tárgyév folyamán ellátásból kikerültek száma	Tárgyévben az összes ellátottak száma
<b>Apagy</b>	8 fő	1 fő	1 fő	8 fő
<b>Baktalórántháza</b>	39 fő	7 fő	3 fő	43 fő
<b>Berkesz</b>	1 fő	0 fő	0 fő	1 fő
<b>Besenyőd</b>	5 fő	0 fő	2 fő	3 fő
<b>Laskod</b>	4 fő	0 fő	0 fő	4 fő
<b>Levelek</b>	6 fő	0 fő	0 fő	6 fő
<b>Magy</b>	1 fő	1 fő	0 fő	2 fő
<b>Nyíribrony</b>	2 fő	3 fő	0 fő	5 fő
<b>Nyírfákó</b>	2 fő	0 fő	0 fő	2 fő
<b>Nyírkarász</b>	7 fő	0 fő	1 fő	6 fő
<b>Nyírkércs</b>	1 fő	0 fő	0 fő	1 fő
<b>Nyírmada</b>	42 fő	4 fő	9 fő	37 fő
<b>Nyírtass</b>	3 fő	2 fő	0 fő	5 fő
<b>Nyírtét</b>	0 fő	0 fő	0 fő	0 fő
<b>Ófehértó</b>	21 fő	0 fő	2 fő	19 fő
<b>Petneháza</b>	9 fő	0 fő	1 fő	8 fő
<b>Pusztadobos</b>	7 fő	2 fő	2 fő	7 fő
<b>Ramocsaháza</b>	7 fő	1 fő	0 fő	8 fő
<b>Rohod</b>	9 fő	2 fő	0 fő	11 fő

**Ellátottak megoszlása fogyatékosági csoportok szerint 2011-ben:**

<b>Értelmi fogyatékosok</b>	<b>57 fő/év</b>
<b>Mozgássérültek</b>	<b>53 fő/év</b>
<b>Látássérültek</b>	<b>18 fő/év</b>
<b>Hallássérültek</b>	<b>12 fő/év</b>
<b>Autisták</b>	<b>10 fő/év</b>
<b>Halmazottan sérültek</b>	<b>22 fő/év</b>
<b>Egyéb fogyatékkal élők</b>	<b>23 fő/év</b>

**2011. évi szakmai beszámolók alapján negyedévenként:**

<b>negyedévek</b>	<b>Személyi segítségben részesülők száma halmazottan fogyatékos, vagy autista szociálisan</b>	<b>Személyi segítségben részesülők száma más szociálisan rászorult személyek (fő)</b>	<b>Szállító szolgáltatásban részesülők száma (fő) (szociálisan rászorult személyek</b>
-------------------	---	---	--

	<b>rászoruló személyek (fő)</b>		<b>részére)</b>
I. negyedév	10	52	74
II. negyedév	12	52	75
III. negyedév	14	54	85
IV. negyedév	14	55	78
<b>Éves adatok átlaga (fő)</b>	<b>12,5</b>	<b>53,25</b>	<b>78</b>

- Személyi segítő szolgáltatásban egy év alatt részesülő fogyatékos személyek száma: 76 fő/év
- Munkaidő kihasználtsági mutató: 82 %
- Szállító szolgáltatásban részesülő személyek száma: 119 fő/év
- Jármű kihasználtsági mutató: 84 %.

#### **FELADATMUTATÓ ÖSSZESÍTÉS 2011. ÉV**

<b>Sorszám</b>	<b>Megnevezés</b>	<b>2009. évi tényleges</b>	<b>2010. évi tényleges</b>	<b>2011. évi tényleges</b>
1.	Feladategység összesen (db)	30069,693	31751,7538	35299,2100
2.	Ebből: személyi segítés	9510,5331	9534,7438	9560,9300
3.	Szállítás	20559,16	22217,01	25738,2800
4.	Személyi segítés aránya (%)	31,62	30,03	27,0854
5.	Ellátásban részesülő (fő)	196	197	195
6.	Személyi segítést igénylő (fő)	11	9	10
7.	Szállítást igénylő (fő)	111	112	106
8.	Mindkét szolgáltatást igénylő (fő)	74	76	79
9.	1 feladategységre jutó önköltség (ft)	1119,3994	1054	111,0130
10.	1 feladategységre jutó térítési díj (ft)	0	0	0
11.	Szállításra jutó (ft/5 km)	0	0	0
12.	Munkaidő kihasználás (%)	83,71	82,84	81,9700



13.	Járműkihasználás (%)	79,43	83,44	83,6005
14.	Ellátási terület lélekszáma (fő)	35551	35551	35551
15.	Ellátási területen működő szolgáltatások száma (db)	2	2	3
16.	Ellátási terület nagysága (km <sup>2</sup> )	453	453	453
17.	Potenciális ellátandók száma (fő)	824	824	1222

### Ö s s z e g z é s

A Szociális Támogató, Családsegítő és Gyermekjóléti Szolgálat valamennyi dolgozója szívvel- lélekkel végzi munkáját. Mi sem bizonyítja ezt jobban, mint az, hogy mind az ellátottaktól, mind a hozzátartozóinktól mindig az elégedettség és hála hangja jut el hozzánk. A speciális szükségletű fogyatékos emberek szeretnének a társadalom egyenértékű tagjai lenni. Az esélyegyenlőség megteremtéséhez, az egyenlő bánásmód elvének érvényesüléséhez a szolgálat olyan akadályokat képes leküzdeni, amely elősegíti a fogyatékos emberek hátrányainak csökkentését mind a környezet, a kommunikáció, a közlekedés, az oktatás, az egészségügyi ellátás, a képzés, a foglalkoztatás, a sport és a szabadidő, valamint a szociális ellátások területén.

Rendszeres szállításaink vannak a Bárczi Gusztáv Általános Iskola és Készségfejlesztő Speciális Szakiskola, Kollégium és Pedagógiai Szakszolgálatba, az ÉFOÉSZ-ba, a Gyermek Rehabilitációs Osztályra (konduktív tornára), Nyírbátorba az Éltes Mátyás Kisegítő és Szakmunkásképző iskolába, OMNIS Nappali Intézetébe. Természetesen a rendszeresen szállítások mellett szállításaink vannak a Kórházakba, a különböző szakellátásokba is. Valamint egyre több alkalommal vállalunk szállítást Debrecenbe, Budapestre és Pécsre is, különböző speciális kezelésekhöz való hozzájutás elősegítését célozva.

Az elmúlt évben többször volt alkalmunk szabadidős programot szervezni az ellátottak részére, a jövőbeni terveink között továbbra is célkitűzésként szerepel, hogy az ellátottjainkkal az aktivitásuk fenntartása érdekében kirándulásokon vegyünk részt, és ez által olyan helyekre tudjanak eljutni, ahol talán még sohasem voltak, mint például tavalyi évben Lillafüreden, Verba-tanyán, ...

A szabadidő hasznos eltöltése érdekében, a mindennapok hasznosabbá tételében, közösségi élet megteremtésében kívánunk segíteni, hogy úgy érezzék ők is fontosak, és a társadalom

hasznos tagjaiként éljék/élhessék életüket a jövőben. Ebben segít a központi irodában, Nyírmadán működő Arany Szív Klub, ahol heti rendszerességgel tartunk különböző foglalkozásokat, rendezvényeket.

**Nyírmada, 2012. március 12.**

**Haklik Attiláné – intézményvezető**

**M E L L É K L E T**

**1. számú melléklet:**  
**SZOCIÁLIS TÁMOGATÓ, CSALÁDSEGÍTŐ ÉS GYERMEKJÓLÉTI SZOLGÁLAT**  
**INTÉZMÉNYÉNEK PÉNZÜGYI BESZÁMOLÓJA**  
**2011.**

A Szociális Támogató, Családsegítő és Gyermekjóléti Szolgálat intézményének 2011. évi pénzügyi költségvetésének elemzésére vonatkozó adatokat az alábbi táblázat tartalmazza:

Pénzforgalom megnevezése	Előirányzat ezer ft	Mód.előirányzat ezer ft	Forgalom ezer ft	Teljesítés %
Rendszeres és nem rendszeres személyi juttatások	25.594	25.594	25.378	99,16
Munkaadót terhelő járulékok	7.581	7.410	7.418	100,11
Készletbeszerzések	4.245	4.245	6.424	151,33
Szolgáltatások	2.075	2.075	2.386	114,99
Különféle dologi kiadások	1.932	1.932	762	39,44
Egyéb folyó kiadások	350	350	493	140,85
Ellátottak pénzbeli juttatásai- étkeztetés nyári szoc. étk. gyermekek számára	-	11.559	11.559	100
<b>Költségvetési kiadások összesen</b>	<b>41.777</b>	<b>53.336</b>	<b>54.420</b>	<b>102,03</b>
Műk. célú támogatás FSZH- Tám. szolg.	30.960	30.960	30.960	100
Műk.célú tám. kistérs. támogató szolg.	-	-	1.573	100
Beruh.célú pály.tám. támogató szolg.	-	-	200	100
Műk. célú támogatás kistérségi-Gyermj. szolg.	1.377	1.377	1.278	92,81
Műk. célú támogatás kistérségi-Családs. szolg.	2.560	2.560	2.379	92,93
Költségvetési támogatás Családs. szolg.	3.512	3.512	3.512	100
Költségvetési támogatás Gyermj. szolg.	3.512	3.512	3.512	100
Ellátottak pénzbeli juttatásai- étkeztetés nyári szoc. étk. gyermekek számára	-	11.559	11.559	100
Beruh. célú kistérs. tám. bev.	-	-	200	100

<b>Költségvetési bevételek összesen</b>	<b>41.921</b>	<b>53.480</b>	<b>55.173</b>	<b>103,16</b>
<b>2011. évi pénzügyi teljesítés a kiadás és a bevétel hányadának százalékában</b>				<b>98,64</b>

A fenti táblázatból megállapítható, hogy az intézmény 2011. évi költségvetését az előirányzat módosítását követően az év végén 98,64%-on zárta a költségvetési kiadások vonatkozásában. **Kiemelendő, hogy az egyszeri állami támogatás - a szociálisan hátrányos helyzetben élő gyermekek nyári étkeztetésének ellátására – ebben az évben is az intézmény költségvetéséhez került elszámolásra, ami az egyenlegben nem mutat semmiféle elmozdulást, hiszen 100%-os támogatásról van szó.**