

A

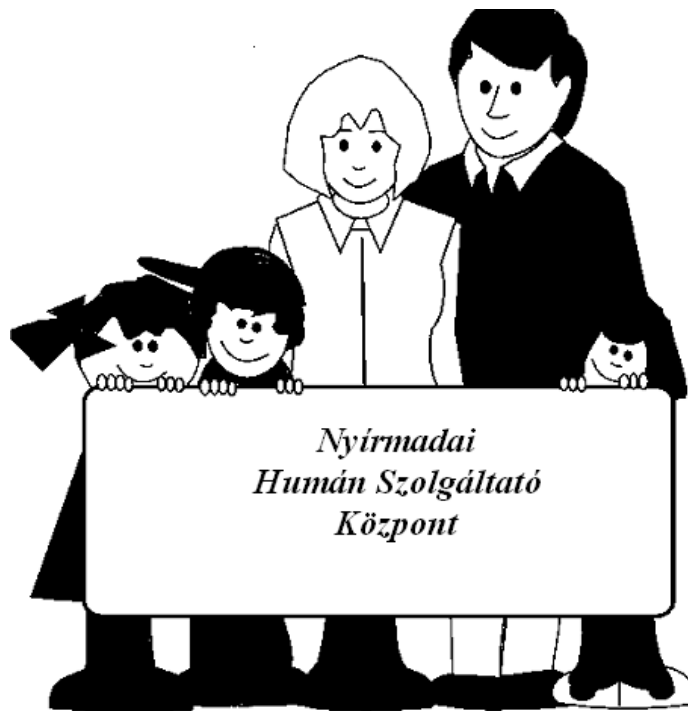
# *NYÍRMADAI HUMÁN SZOLGÁLTATÓ KÖZPONT*

*2015. évi*

*gyermekjóléti szolgálati feladatokról,  
családsegítő szolgálati feladatokról,  
támogató szolgálati feladatokról,  
házi segítségnyújtásról,  
jelzőrendszeres házi segítségnyújtásról és  
fogyatékkal élők nappali intézményéről szóló*

*szakmai és pénzügyi beszámolója*

Elfogadta: Nyírmada Város Önkormányzatának Képviselőtestülete  
a \_\_\_/2016. (V.\_\_\_) számú határozatával.



## NYÍRMADA GYERMEKJÓLÉTI SZOLGÁLAT BESZÁMOLÓJA

Gyerekek nevében

Beszélj velem úgy, mintha felnőtt lennék!  
Játsz velem úgy, mintha gyermek lennél!  
Bízz bennem! Adj nekem feladatot!  
Majd meglátod, milyen ügyes vagyok!

Dicsérj meg, ha megérdemeltem!  
Igazságtalanul ne büntess engem!  
Ha úgy érzem, teher vagyok neked,  
boldogtalan leszek! Rossz gyerek!

Ha a bolt minden játékát elém rakod,  
mit ér, ha önmagad helyett adod?  
Játsz velem, mintha gyerek lennél!  
Beszélj velem, mintha felnőtt lennék!

Ami nekem fontos, vedd komolyan!  
Csak akkor szólj rám, ha komoly oka van!  
Ne tiltsd meg, amit meg kell tennem!  
A világot kell felfedeznem!

/ Dávid Rózsa /

## **INTÉZMÉNYÜNK FILOZÓFIÁJA**

**Intézményünk a preventív és korrekatív rendszerszemléletű szociális munka keretében komplex segítséget nyújt az intézmény szolgáltatásait igénybevevők önálló életvitelének és készségének megőrzéséhez, erősítéséhez. A munkánk során kulcsfontosságú a szociális munka módszereinek és eszközeinek felhasználásával a kliensek szegénysége és társadalmi kirekesztődése elleni küzdelem, valamint az egyének, családok, közösségek társadalmi helyzetének javítása.**

Alapelvünk az emberi méltóság tisztelete, az önkéntesség az együttműködésen alapuló személyes szolgáltatás, a szolgáltatásokhoz való egyenlő hozzáférés, az egyén szükségleteire szabott holisztikus szemléletű segítségnyújtás, valamint az egyént körülvevő természetes és mesterséges erőforrások közötti hatékony, egymást segítő, építő jellegű együttműködés.

Munkánknak irányt ad a szociális munka etikai kódexe. Munkánkat nemre, korra, társadalmi és etnikai hovatartozásra, vallási és világnézeti meggyőződésre, nemi irányultságra, fogyatékosra és egészségi állapotra való tekintet nélkül, valamint bármely egyéb hátrányos megkülönböztetés kizárásával végezzük. Szakmai tevékenységünk során a titoktartást és az információk felelős kezelését biztosítjuk. Alkalmazzuk a megvalósítható innovációkat, törekszünk új, hatékony eljárások kidolgozására és bevezetésére.

Munkánk során tudatosan vállaljuk:

- ☼ a szociális munka hármasszektuárának
  - ismereteinknek, készségeinknek és értékrendünknek - folyamatos fejlesztését,
- ☼ a szociális munka etikai kódexében rögzített normák betartását,
- ☼ önismeretünk, és a személyiségünk folyamatos fejlesztését
- ☼ szakmai tudásunk folyamatos gyarapítását,
- ☼ a kliensek problémamegoldó kapacitásának fejlesztését,
- ☼ a hátrányos helyzetűek és kisebbségben élők társadalmi képviselését,
- ☼ a társadalmi normák, értékek közvetítését a kliensek felé,
- ☼ a társadalmi szolidaritás erősítését.

Nyírmada városban a Gyermekjóléti Szolgálat a Nyírmadai Humán Szolgáltató Központ intézményegységeként működik. A gyermekjóléti szolgálat önálló szakmai egységként látja el a feladatát. Az intézmény gesztortelepülése Nyírmada, a 2015. ében a gyermekjóléti szolgáltatást a korábbi évekhez hasonlóan Nyírkarász és Pusztadobos településeken is elláttuk.

Munkánkat elsősorban az alábbi jogszabályok alapján végezzük:

- 1997. évi XXXI. törvény a gyermekek védelméről és a gyámügyi igazgatásról
- 15/1998. (IV. 30.) NM rendelet a személyes gondoskodást nyújtó gyermekjóléti, gyermekvédelmi intézmények, valamint személyek szakmai feladatairól és működésük feltételeiről
- 149/1997. (IX. 10.) Korm. rendelet a gyámhatóságokról, valamint a gyermekvédelmi és gyámügyi eljárásról

***„A gyermekjóléti szolgáltatás olyan, a gyermek érdekeit védő speciális személyes szociális szolgáltatás, amely a szociális munka módszereinek és eszközeinek felhasználásával szolgálja a***

*gyermek testi és lelki egészségének, családban történő nevelkedésének elősegítését, a kialakult veszélyeztetettség megszüntetését, illetve a családjából kiemelt gyermek visszahelyezését.”*

#### **A Gyermekjóléti Szolgálat személyi feltételeiről**

2005. augusztus 1-jétől a Gyermekjóléti Szolgálat Nyírmadán önálló intézményként működik, korábban Szociális Támogató, Családsegítő és Gyermekjóléti Szolgálat néven, 2013. augusztus 1-jétől Nyírmadai Humán Szolgáltató Központ nevet kapta. A szolgáltatás ellátási területeihez tartozik Nyírmada közigazgatási területe mellett a társulási szerződésben foglaltak alapján Pusztadobos és Nyírkarász községek közigazgatási területe is.

A személyi feltételeket 2015. évben Csonkáné Balogh Livia szakvizsgázott szociális munkás, Németh Bettina szociálpedagógus, István Zoltánné szociális munkás, és Németh Róbert szociálpedagógus végzettségű családgyógyógyító biztosították Nyírmadán. Vezse László szociális munkás végzettséggel Pusztadoboson, Ragányné Kosztig Csilla szociális munkás végzettséggel Nyírkarászban látta el a családgyógyógyító teendőket.

A szolgálat személyi feltételei megfelelnek a jogszabályi követelményeknek.

#### **A Gyermekjóléti Szolgálat tárgyi feltételeiről**

A szolgálat telephelyének címe és központi irodája a Nyírmada, Kossuth u. 49. szám alatt található.

A 2013-ban felújított épületben 4 irodában működik a támogató, családsegítő és gyermekjóléti szolgálat. Az új épületszárnyban a fogyatékosok nappali intézménye kapott helyet. Az irodák bútora tökéletesen felszerelt, sokoldalúan kialakított számítástechnikai felszereltségünket illetően elmondhatjuk, hogy kizárólagos használatával az intézmény dolgozói számára 5 számítógép, egy nyomtató, egy telefon faxszal, fénymásoló készülék, televízió és DVD lejátszó áll rendelkezésre. A kliensek fogadásához megfelelően felszerelt fogadószobával rendelkezünk, az esetmegbeszélések és munkaértekezletek lebonyolítására pedig kisebb méretű tárgyalószobát alakítottunk ki.

**Pusztadoboson** a Gyermekjóléti Szolgálat irodája a helyi IKSZT épületében, a Kossuth u. 39. szám alatt található. Itt zajlik az ügyintézés és az ügyfélfogadás. E helyiségben együtt dolgoznak a Családsegítő Szolgálat, és a Gyermekjóléti Szolgálat családgyógyógyító.

Az intézmény technikai felszereltségét tekintve telefonnal, szolgálati kerékpárral rendelkezik, a fénymásolási, faxolási lehetőség is helyben biztosított. Az adminisztrációs és nyilvántartási munkákra 1 db számítógép áll rendelkezésre, Internet hozzáférési lehetőséggel.

**Nyírkarászban** a Gyermekjóléti Szolgálat területi irodája a Rendőrség épületében található. A Szolgálat egy irodát használ, mely helyiségben együtt dolgozik a Családsegítő Szolgálat és a Gyermekjóléti Szolgálat családgyógyógyítója, egy kliensfogadó előtérből, egy közös használatban lévő tárgyaló helyiségből, és egy nem kizárólagosan használt raktárból áll.

Az intézmény technikai felszereltségét tekintve telefonnal, szolgálati kerékpárral rendelkezik, fénymásolási lehetőség biztosított, faxolási lehetőség pedig a közelben lévő Polgármesteri Hivatal épületében megoldott. Az adminisztrációs és nyilvántartási munkákra 1 db számítógép áll rendelkezésre, Internet hozzáférési lehetőséggel.

Munkánk során gyalogosan és kerékpárral közlekedünk.

#### **A Szolgálatnál nyilvántartott és vezetett dokumentáció**

➤ A Központ egészére vonatkozó, a működést biztosító és engedélyező okiratok (alapító okirat, SZMSZ, éves költségvetés, házirend, munkaköri leírások, szakmai program) példányai intézményünkben megtalálhatók.

➤ A Gyermekjóléti Szolgálat megalakulása óta eltelt időszakban készült beszámolók, statisztikák, előterjesztések, szakmai anyagok, konferenciák, rendezvények összefoglalói szintén rendelkezésre állnak saját dolgozóink és a hozzánk érkező terepgyakornokok számára.

➤ A napi munka során vezetett dokumentációk:

a.) TAJ-alapú nyilvántartás, és az ezzel kapcsolatos napi jelentések elektronikus elküldése.

b.) A forgalmi napló a gyermekjóléti szolgálatot felkereső kliensek számát tükrözi, melyet településenként vezetünk.

c.) A Szolgálatunkhoz érkezett jelzéseket az intézményi Iktatókönyvben vezetjük.

d.) A gondozott gyermekekről nyilvántartást vezetünk a jogszabályban meghatározott módon (IX.adatlap)

e.) Minden gondozott gyermekről vezetjük a jogszabályban előírt „Gyermekeink védelmében” elnevezésű dokumentációs és együttműködési rendszer adatlapjait. A családlátogatásokat dokumentáljuk.

A KSH évente kér statisztikai adatokat a Szolgálat működéséről.

A Megyei Gyámhivatal megkeresése alapján kimutatás készül a családon belüli erőszak problémakörben és a bűnelkövető kiskorú és fiatalkorú kliensekről

### **A Gyermekjóléti Szolgálat munkájának elemzése, értékelése**

Szolgálatunk azon dolgozik, hogy a településünkön élő gyermekek megfelelő anyagi és szociális biztonságban, megfelelő oktatási és kulturális közegben, békés, nyugodt környezetben, biztonságos, szeretetteljes, gondoskodó családban fejlődhessenek.

Ezeknek a feltételeknek megteremtése elsősorban a család feladata, a szülők felelőssége, de szükség esetén az államnak – az általa működtetett, finanszírozott intézménynek szolgáltatást nyújtók által – is segítenie kell ebben a családot.

Az elmúlt évek tapasztalatai azt bizonyítják, hogy a leghatékonyabb, a megfelelő időben érkező segítség. Az elején, a nehézségek kialakulásakor, az akadályok felmerülésekor érkező segítséggel lehet a legeredményesebben megakadályozni a problémák súlyosabbá válását. Ezért fontos a gyermekjóléti szolgáltatások preventív tevékenysége, amely véleményünk szerint a szolgáltató tevékenység egyik legfontosabb eleme, mivel ezáltal tud megfelelni a szolgáltatás a jogszabály által előírt feladatának, vagyis annak, hogy elősegítse a gyermekek családban nevelkedését, támogassa a gyermekek szocializációját, és meggátolja a veszélyeztettség kialakulását.

Tulajdonképpen a gyermekjóléti szolgáltatás is maga, az általa végzett családgondozás, az egyéni esetkezelés is preventív, hiszen általa megelőzhető a gyermek szakellátásba kerülése, azonban akkor már kialakult az a veszélyeztető helyzet, amely indokolja a családgondozás megindítását, míg a preventív szolgáltatások esetében pontosan ezeknek a veszélyeztető helyzeteknek a kialakulását kell megelőzni.

### ***Nyírmada lakosságának megoszlása a 18 éven aluliak vonatkozásában***

	<b>Lakosok száma</b>	<b>0- 18 évesek</b>	<b>0- 4 évesek</b>
<b>2002. év</b>	4918	1345	275
<b>2003. év</b>	4926	1339	280
<b>2004. év</b>	4946	1343	327
<b>2005. év</b>	5010	1421	326
<b>2006. év</b>	5036	1425	390
<b>2008. év</b>	5039	1365	304
<b>2009. év</b>	5034	1443	404
<b>2010. év</b>	5027	1447	388
<b>2011. év</b>	4986	1401	364
<b>2012. év</b>	4986	1401	364

**NYÍRMADAI HUMÁN SZOLGÁLTATÓ KÖZPONT  
INTÉZMÉNYI BESZÁMOLÓ  
2016.**

<b>2013. év</b>	5030	1418	338
<b>2014. év</b>	5072	1437	352
<b>2015. év</b>	5071	1418	351

**2015. évben végzett gondozási tevékenységek  
számokban**

Gondozási típus	Alapellátásban történő gondozás			Védelembe vétel			Ideiglenes hatállyal elhelyezett			Nevelésbe vett			Összesen (a-f oszlopok összege)	Kizárólag tanácsado ttként megjelent
	gyerekek száma													
Nem és kor	a			b			d			e			g	h
	Nyírmada	Pusztadobos	Nyírkarász	Nyírmada	Pusztadobos	Nyírkarász	Nyírmada	Pusztadobos	Nyírkarász	Nyírmada	Pusztadobos	Nyírkarász		
Összesen (fiú +lány)	0-2 éves	4	11	6	4	3	3	10	0	1	5	0	0	47
	3-5 éves	17	9	4	4	1	3	4	0	0	2	0	0	44
	6-13 éves	77	22	14	33	5	6	8	0	0	9	2	5	181
	14-17 éves	46	11	10	31	4	5	1	0	0	1	5	3	117
Összesen (01-04. sorok)	144	53	34	72	13	17	23	0	1	17	7	8	389	2307
Ebből (05.-b. ód):	leány	76	22	16	33	9	9	11	0	1	13	5	5	200
	2H műsított gyermek	4	2	1	2	1	3	0	0	0	0	0	0	13
	3H műsított gyermek	125	38	24	65	4	4	23	0	1	17	7	8	316
Családok száma	82	27	8	65	10	17	10	0	1	15	6	6	247	354

Az elmúlt évben, családgondozásban a három településen 247 családból 389 gyerek részesült. Alapellátásos gondozás keretében 117 családból 231 gyerek részesült gondozásban. Védelembe vételi gondozásban 102 gyerek részesült. 92 családból. Az ellátott gyermekek 66%-át Nyírmadán gondoztuk.

Nyírmada településen alapellátásos gondozásban 144 gyermek, védelembe vétel alatt 72 gyermek állt az elmúlt évben, az összes ellátott gyermek 256 fő, ami magába foglalja az alapellátásos gondozottakat, védelembe vettek, ideiglenes hatállyal elhelyezett gyermekeket és a nevelésbe vettek.

A védelembe vétel, mint hatósági intézkedés és az alapellátás legnagyobb arányban a 6-13 éves korú gyermekek között fordul elő. A nemek szerinti megoszlást tekintve, ilyen nagy arányú különbség nem mondható el, hisz a szolgáltatást igénybe vevők 52,7%-a lány, 47,3 %-a fiú.

**NYÍRMADAI HUMÁN SZOLGÁLTATÓ KÖZPONT  
INTÉZMÉNYI BESZÁMOLÓ  
2016.**

A magántanulók száma a 2014/2015-es tanévben az általános iskolában 5 fő. A középiskolás magántanulókról nincs adatunk, mivel visszajelzést, határozatot nem kapunk a magántanulói státusz engedélyezéséről.

2015-ben 23 gyermek kiemelése vált szükségessé 10 családból. A családban súlyos veszélyeztető körülmények és szülői elhanyagolás vezetett a gyermekek elhelyezéséhez.

Az elmúlt évben 17 gyermek volt nevelésbe vettként nyilvántartva a Szolgálatnál, mely 9 családot érint. Az elmúlt évek tapasztalatait figyelembe véve egyre nagyobb problémát és gyakori eseteket figyelhetünk meg az elvált szülők és családjaik között, illetve családjaikban, gyermekeikben keletkező feszültségeket, konfliktusokat illetően.

A segítségnyújtás elsődleges módját az alapellátásban történő családgondozás jelenti. A családgondozás a segítő kapcsolatra épül. A család gondozásának filozófiája, hogy a gyermek jólétét akkor szolgáljuk a legjobban, ha megerősítjük a családot, mint egységet. A család segítése, gondozása tervezett tevékenység. A családgondozás hosszú folyamat, nem egy személy, tünet vagy probléma megoldását célozza, hanem egy komplex tevékenység, mely a család problémamegoldásának javítását szolgálja. A tevékenység széles körű, de a megoldásban a „kis lépések” elve érvényesül.

A védelemben vétel javaslatára, magára a védelemben vételre akkor kerül sor, ha a gyermek veszélyeztetettségét az alapellátások önkéntes igénybevételével megszüntetni nem lehet: a gyermek körül a problémák tovább súlyosbodtak, veszélyeztetettsége fennáll, a szülő és/ vagy a gyermek nem együttműködő. A védelemben vétel egyes eseteiben több éven át fenntartott intézkedés, amelynek oka az előzőekben említett együttműködés hiányosságán alapszik, hiszen a fennálló problémát közösen kellene megoldani, a szülő és a gyermek aktív közreműködésével.

***Kriminalisztikai adatok***

Megnevezés	Gyermekek száma																			
	nem volt gondozásban				alapellátásban gondozták				védelemben vétel keretében gondozták				összesen				Ebből tulajdon elleni szabálysértő			
	Ny.mada	P.dobos	Ny.karász	Össz.	Ny.mada	P.dobos	Ny.karász	Össz.	Ny.mada	P.dobos	Ny.karász	Össz.	Ny.mada	P.dobos	Ny.karász	Össz.	Ny.mada	P.dobos	Ny.karász	Össz.
Szabálysértési elkövetés	gyermekkorú									2		2			2			2		2
	fiatalkorú																			
	Összesen (1+2 sorok)															2		2		2
	Ebből (3-ból) leány																			
Bűncselekményi elkövetés	gyermekkorú	2			2	1	1		2					3	1		4			
	fiatalkorú	1			1															
	Összesen (5+6 sorok)	3			3	1	1		2								5			
	Ebből (7-ből) leány																			
	Összesen (3+7. sorok)	3			3	1	1		2					2			7		2	

A gyermekek és fiatalkorúak körében leggyakrabban elkövetett szabálysértés a kis értékre elkövetett lopás, illetve vagyon elleni bűncselekmény volt.

**NYÍRMADAI HUMÁN SZOLGÁLTATÓ KÖZPONT  
INTÉZMÉNYI BESZÁMOLÓ  
2016.**

***A kezelt problémák köre:***

Megnevezés	Ellátott gyermekek száma (halmozott)				Ellátott gyermekek a fő problémák szerint			
	a				b			
	Nyírmada	Pusztadobos	Nyírkarász	Összesen	Nyírmada	Pusztadobos	Nyírkarász	Összesen
Anyagi (megélhetési, lakhatással összefüggő stb.)	152	23	31	206	36	13	8	57
Gyermeknevelési	235	42	26	303	103	17	6	126
Gyermekintézménybe való beilleszkedési nehézség	31	52	12	95	20	13	5	38
Magatartászavar, teljesítményzavar	14	33	14		5	17	4	26
Családi konfliktus (szülők egymás közti, szülők-gyermek közti)	31	6	24	61	25	3	7	35
Szülők vagy család életvitele	61	0	36	97	26	0	19	45
Szülői elhanyagolás	56	13	12		30	6	4	40
Családon belüli bántalmazás (fizikai, szexuális, lelki)	0	9	0	9	0	3	0	3
Fogyatékoság, retardáció	3	0	0	3	2	0	0	2
Szenvedélybetegség	5	12	10	27	4	3	10	17
Összesen (1.-10. sorok)	588	190	165	943	251	75	63	389

A főbb problémátípusok vonatkozásában az elégtelen gyermeknevelés veszélyeztető körülményei állnak az előtérben, az követi az anyagi veszélyeztetettség, majd a szülők vagy család életvitele.

A családok életmódjából, a következtelen és elhanyagoló nevelésből adódon egyre több gyermeknél tapasztalható az agresszív magatartás. Ennek egy része a kielégítetlen szükségletekből (frusztráció), más része a média és a család által közvetített mintákból adódik. Az intézmények ezekre, az újfajta problémákra nincsenek kellőképpen felkészülve, gyakran a Nevelési Tanácsadó és a Gyermekjóléti Szolgálat segítségét veszik igénybe.

***A Gyermekjóléti Szolgálat szakmai tevékenységének száma:***



**NYÍRMADAI HUMÁN SZOLGÁLTATÓ KÖZPONT  
INTÉZMÉNYI BESZÁMOLÓ  
2016.**

Sorszám	Megnevezés	Szakmai tevékenységek száma (halmozott)				Ellátott gyermekek száma			
		a				b			
		Nyírmada	Pusztadobos	Nyírkarász	Összesen	Nyírmada	Pusztadobos	Nyírkarász	Összesen
1	Információnyújtás	933	255	266	1454	211	66	114	391
2	Segítő beszélgetés	724	410	182	1316	190	66	103	359
3	Tanácsadás	1253	430	266	1949	969	47	137	1153
4	Hivatalos ügyekben való közreműködés (HH/HHH minősítésben való közreműködés is)	134	0	98	232	50	0	27	77
5	Családlátogatás	1412	760	360	2532	185	66	89	340
6	Közvetítés más szolgáltatásba	11	3	10	24	7	4	8	19
7	Első védelemben vételi tárgyaláson való részvétel	25	5	4	34	39	10	10	59
8	Felülvizsgálati tárgyaláson való részvételek	7	5	3	15	18	5	3	26
9	nevelésbe vétel	9	2	4	15	25	2	7	34
10	védelemben vétel	12		1	13	25		3	28
11	Elhelyezési értekezleten való részvétel								
12	Pszichológiai tanácsadás								
13	Jogi tanácsadás								
14	Fejlesztőpedagógiai ellátás								
15	Konfliktuskezelés								
16	Szakmai megbeszélés	6	6	7	19				
17	Esetkonferencia	8	2	11	21	20	4	19	43
18	Örökbefogadással kapcsolatos intézkedés								
19	Adományozás	30850		1	30851	617		306	923
20	Szociális válsághelyzetben lévő kiskorú várandós gondozása	1	1	1	3	1	1	1	3
21	Összesen (1-19. sorok)	35385	1879	1214	38478	2357	271	827	3455

Az elmúlt évben a munkánk nagy részét a családgondozási feladatok, a családlátogatások tették ki. Rendszeres látogatásokat tettünk nemcsak a fent említett korosztályhoz tartozó gyermekek családjainál, hanem az őket ellátó köznevelési intézményekben is.

Egyre gyakrabban kerülnek a családgondozók klienskörébe családon belüli bántalmazás alanyai, kiskorú, illetve fiatalok ellen elkövetett nemi erőszak áldozatai, kábítószer fogyasztó kliensek, pszichiátriai problémákkal küzdő gyermekek és szülők. Így munkánk során nem az információnyújtás az elsődleges feladatunk, hanem nagy szerepet kapott a segítő beszélgetés, tanácsadás. Mindezek jelzik azt is – a fentiekén túl –, hogy a gyermeket nevelő családok nem csak a szegénység, depriváltság által terhelték, hanem mentálisan és pszichésen is. A kliens feszültségének, pszichés terheltségének oldása a családgondozó részéről, lehetőséget biztosít arra, hogy képessé és nyitottá váljanak a gyermek által közvetített probléma megoldásában való közreműködésre.

A gyermekjóléti szolgáltatást főként anyagi, megélhetési gondokkal küszködők veszik igénybe, másként fogalmazva a kliensek ezt hozzák eredendő problémaként, anyagi gondjaikkal magyarázzák életviteli problémájukat. A gondozott családok esetében szakmai tevékenységünk, illetve az esetkezelések jellege nagyban megváltozott. Az utóbbi évben egyre több új keletű problémákkal állnak szembe a családgondozók, melyek pszichésen nagyon megterhelők.

Nagyon sokan (egyre többen) kérnek segítséget ügyeik intézéséhez, melyhez elengedhetetlen a szolgálatunkhoz forduló személyek részére az útbaigazítás. A mai modern, „virtuális” világban még az átlag embereknek is nehéz az eligazodás a hivatalos iratok útvesztőjében. Így a kollégák is idejük jó részét ezen feladatok megoldásával, a kliensek útbaigazításával, de nem ritka esetben a megnyugtatóssággal kell, hogy töltsék. Biztosan állíthatom, hogy a feladatok sokrétűsége miatt Szolgálatunk munkatársai nem csupán szociális munkások, hanem a szó szoros értelmében sokszor pszichológusok, jogászok, pedagógusok, stb., illetve amire szükség van ahhoz, hogy a hozzánk forduló embereken segíteni tudjunk.

A Nyírmadai Önkormányzat a 20/2014. (III. 20.) EMMI rendelet alapján vállalta el a szociális nyári gyermekétkeztetéshez kapcsolódó feladatokat. A feladatokat a Nyírmadai Humán Szolgáltató Központ dolgozói és önkéntes diákok végezték el az alábbiak szerint. A meleg ebédet a rendszeres gyermekvédelmi kedvezményben részesülő gyermekek közül 615 főnek tudott az önkormányzat biztosítani. Részükre az ebéd kiosztása a Patay István Általános Iskola ebédlőjében történt, a nyári szünetben 2015. 06. 16-tól 2015. 08. 28-ig munkanapokon.

**NYÍRMADAI HUMÁN SZOLGÁLTATÓ KÖZPONT  
INTÉZMÉNYI BESZÁMOLÓ  
2016.**

2015. 12. 19. és 2016. 06. 20. között a Gyermekétkeztetési Alapítvány „Mindenki ebédel” programjának jóvoltából 30 szegény sorban élő óvodás, általános iskoláskorú gyermek részére biztosítottunk kész ételmezt, hogy ne csak a tanítási időszakban, hanem azon kívül hétvégeken, óvodai, iskolai szünetekben is táplálkozzanak.

***2015-ben újként keletkezett gondozási esetek száma a kapcsolatfelvétel módja szerint.***

Megnevezés	Kapcsolatfelvétel száma			
	Nyírmada	Pusztadobos	Nyírkársz	Összesen
Önkéntes (gyermek kezdeményezte)	0	0	0	
Szülővel közösen	0	0	3	3
Gyermekjóléti szolgálat (szervezeti egység) által kezdeményezett	11	27	8	46
Jelzőrendszer által kezdeményezett	54	39	4	97
Együttműködésre kötelezett (hatóság által kötelezett)	32	1	1	34
A gyámhatóság által kezdeményezett	5	1	0	6
<b>Összesen (01-06. sorok)</b>	<b>105</b>	<b>68</b>	<b>13</b>	<b>186</b>

A gyermekvédelmi alapellátás keretében a gyermekek és családjaik együttműködése az önkéntességen alapul. Önkéntes megkeresés, illetve a jelzőrendszer által történt jelzés alapján kerülünk elsősorban a családokkal kapcsolatba.

Ettől a ponttól vált „ellenségé” a gyermekjóléti szolgálat, melyet mára jószerével csak azok keresnek fel, akiket erre köteleznek, mely a fenti táblázatból is kitűnik. Gyakran halljuk a bajban lévőktől, hogy félnek segítséget kérni. Amire szükségük volna, abban úgyszem tudnak segíteni, viszont könnyen elveszik a gyermeküket. E helyzet kialakulásáért a családgondozók nem tehetők felelőssé, ők is a helyzet áldozatai. A gyermeket biztonságba kell helyezni, ez a kötelességük. Ha ezt a saját családjuk körében nem tudjuk elérni, akkor ki kell emelni onnan őket. A helyzet ellentmondása, hogy a gyermekvédelmi törvény szerint anyagi okból nem lehet gyermeket kiemelni a családjából. Az esetek többségében mégis ez történik. A szegénykultúrában élő gyermekek számára a felemelkedés csaknem lehetetlen, tovább „örökítik” a hátrányos helyzetüket.

A perifériára sodródott családok ma büntetesként élik át azt a szolgáltatást, amely a segítségükre lenne hivatott. Ennek szellemében változtatta meg a kormány a gyermekjóléti szolgáltatás szerkezeti rendszerét 2016. január 1-től. Egyesítették a gyermekjóléti szolgáltatást a családsegítő szolgálatokkal. Járási szinten Család- és Gyermekjóléti Központokat hoztak létre, mely speciális feladatain túl /utcai szociális munka, kapcsolattartási ügyelet, jogi, pszichológiai tanácsadás stb./, a gyermekvédelmi gondoskodás keretébe tartozó hatósági intézkedésekhez kapcsolódó tevékenységet lát el. Települési szinten család és gyermekjóléti szolgálatok jöttek létre, melynek feladata kizárólag szervezési, szolgáltatási és gondozási tevékenységek ellátása.

***Jelzések megoszlása a jelzőrendszer tagjai szerint***

**NYÍRMADAI HUMÁN SZOLGÁLTATÓ KÖZPONT  
INTÉZMÉNYI BESZÁMOLÓ  
2016.**

Megnevezés	Küldött jelzések száma			
	Nyírmada	Pusztadobos	Nyírkarász	Összesen
Egészségügyi szolgáltató	19	23	9	51
Ebből (01-ből): védőnői jelzés	19	22	9	50
Személyes gondoskodást nyújtó szociális szolgálat	0		1	1
Napközbeni kisgyermek ellátást nyújtók	0	0	0	0
Átmeneti gondozást biztosítók	0	0	0	0
Menekülteket befogadó állomás, menekületek átmeneti szállása	0	0	0	0
Közoktatási intézmény	348	176	17	541
Rendőrség	2			2
Ügyészség, bíróság	0	0	0	0
Pártfogó felügyelet	1	0	0	0
Társadalmi szervezet, egyház, alapítvány	0	0	0	0
Áldozatsegítés és kárenyhítés feladatai ellátó szerv	0	0	0	0
Állampolgár	1	1	0	2
Önkormányzat, jegyző, gyámhivatal	140	30	0	170
Munkaügyi hatóság	0	0	0	0
<b>Összesen (1 és 3-15 sorok)</b>	<b>511</b>	<b>230</b>	<b>27</b>	<b>768</b>

A családgondozói munka folyamatos együttműködést, együttgondolkodást igényel valamennyi feladat, valamennyi gondozott család, hozzánk forduló ügyfél vonatkozásában. Ez az együttműködés a tavalyi év folyamán is jellemezte tevékenységünket. Az elmúlt években szoros, élő kapcsolatot alakítottunk ki a jelzőrendszer tagjaival. A szolgálatunk folyamatosan kapcsolatot tart a jelzőrendszer tagjaival esetmegbeszélések, esetkonferenciák, szakmaközi megbeszélések formájában.

Az esetmegbeszéléseken feltárjuk a veszélyeztetettséget előidéző okokat és ezek megoldására közösen teszünk javaslatot. A gyermekjóléti szolgálatunk fontos feladata, az intézményekkel való együttműködés megszervezése, tevékenységük összehangolása.

***A jelzőrendszer tagjai kötelesek egymással együttműködni, és egymást kölcsönösen tájékoztatni a gyermek családban történő nevelkedésének elősegítése, a veszélyeztetettség megelőzése érdekében.*** A házi orvosokkal az elmúlt évben sikerült jó munkakapcsolatot kialakítani, bármikor számíthatunk a segítségükre.

Az esetjelzések általános tendenciáit követve a jelzőrendszer tagjai kiemelt figyelmet fordítanak arra, hogy jelzéseiket írásban tegyék meg, és azok formai és tartalmi követelményei megfelelőek legyenek. A fenti mutatók alapján továbbra is a hatósági, illetve az oktatási-nevelési intézmények és védőnők felől érkeznek az írásos jelzések zömében.

Megfigyelhető az is, hogy a jelzések Szolgálatunkhoz igen magas számban továbbra is a közoktatási intézményektől érkeznek. A jelzések számának magas aránya magyarázható az igazolatlan hiányzásokkal kapcsolatos jelzési kötelezettséggel.

Szinte napi kapcsolatban állunk a Járási Hivatal Hatósági és Gyámügyi Osztályával, a Védőnői Szolgálat szakembereivel és a helyi Napsugár Óvoda, a Patay István Általános Iskola

intézményvezetőivel, gyermek- és ifjúságvédelmi felelőseivel, illetve a helyi Rendőrséggel. Folyamatos kapcsolatban vagyunk a Szabolcs – Szatmár – Bereg megyei Kormányhivatal Gyámügyi és Igazságügyi Főosztályának pártfogó felügyelőjével. A fiatalok gondozását Gajdos Gyula látta el, akivel jó munkakapcsolatot sikerült kialakítanunk. Az elmúlt évben nyilvántartásunk szerint **28** fiatalok állt pártfogói felügyelet alatt, a pártfogói gondozásuk helyszíne, mint ügyfélfogadásának helye a helyi rendőrsre került, tekintettel arra, hogy a felnőtt korúak pártfogói felügyeletét is ő látja el.

A téli időszakban a kihűlés megelőzésére a Szolgálat koordinálásával a jelzőrendszer tagjai rendszeresen összeülünk és a fűtési időszak előtt egyeztetjük a veszélyeztetett helyzetben levő családokat, személyeket.

Szolgálatunk prevenciós munkájának egyik leghatékonyabb eszköze a szabadidős programok szervezése, melyet az elmúlt év májusáig a „Nyírmada szociális célú városrehabilitációja” című városrehabilitációs projekt keretén belül biztosítottunk. Úgy mint: drogreprevenációs előadások, vetélkedők, ifjúsági klub, barangoló klub, kézműves foglalkozások, közlekedési verseny, kerékpártúra.

*Veszélyeztetett gyermekek adatai:*

**NYÍRMADAI HUMÁN SZOLGÁLTATÓ KÖZPONT  
INTÉZMÉNYI BESZÁMOLÓ  
2016.**

Sorszám	Okok	A veszélyeztettség fő oka				A veszélyeztettség halmazott okai					
		Nyírmada	Pusztadobos	Nyírkársz	Össz.	Nyírmada	Pusztadobos	Nyírkársz	Össz.		
1	Nyilvántartott veszélyeztetett kiskorúak száma	403	70	36	509						
2	<b>Környezeti főcsoport összesen</b>	180	35	15	230	398	86	76	578		
3	Ebből (2-ből)  okból veszélyeztetettek	nevelési probléma	42	12	2	56	61	24	13	98	
4		szülők, család életvitele	5	0	6	11	3	0	21	24	
5		családi konfliktus	43	2	1	46	70	7	11	88	
6		szülők betegsége	0	0	2	2	0	0	4	4	
7		gyermek családon belüli bántalmazása	fizikai	15	3	0	18	23	11	0	34
8			lelki	0	0	0	0	0	0	0	0
9		gyermek elhanyagolása	szexuális	0	0	0	0	0	0	0	0
10			fizikai	53	2	0	55	106	7	7	120
11		lelki	0	0	0	17	30	0	5	35	
12		egyéb személyek, rokonok általi veszélyeztettség	0	0	0	0	0	0	0	0	
13		iskolai kirekesztés, erőszak	0	0	1	1	0	0	1	1	
14		kortárs csoport negatív hatása	2	11	1	14	4	24	1	29	
15		elégtelen lakáskörülmények	63	0	6	69	119	0	9	128	
16		kilakoltatás veszélye	0	0	0	0	0	0	0	0	
17		munkanélküliség	0	5	2	7	0	13	4	17	
18		<b>Magatartási főcsoport</b>	54	17	16	87		24	22	230	
19		Ebből (18-ből)	gyermekintézménybe való beilleszkedés	2	2	3	7	5	6	5	16
20	aszociális/antiszociális viselkedés		0	4	4	8	3	15	2	20	
21	drogfogyasztás		2	0	0	2	8	0	0	8	
22	alkoholfogyasztás		0	0	8	8	0	0	1	1	
23	játékszenvedély		0	0	0	0	0	0	0	0	
24	csavargás		6	2	0	8	8	3	7	18	
25	tankötelezettség elmulasztása (50 tanóra és egyéb)		44	9	1	54	160	0	7	167	
26	<b>Egészségi főcsoport összesen</b>	0	5	2	7	0	52	5	57		
27	Ebből (26-ből)	tartós betegség	0	0	1	1	0	0	2	3	
28		fogyatékoság	0	0	0	0	0	0	0	0	
29		magatartás- vagy tanulási zavar	0	5	1	6	0	52	3	14	
30	<b>Anyagi főcsoport összesen (családra vonatkozóan)</b>	49	0	2	51	47	10	21	78		

A családgondozás során leggyakrabban előforduló problémátípusok a fenti táblázat tükrében: a család elégtelen lakáskörülményei, a gyermek fizikai elhanyagolása és a tankötelezettség elmulasztása.

**Összegzés:**

Munkánk során számunkra is néha kétséges, hogy elérünk-e eredményt, hiszen évekig tartó, kevés eredményt hozó folyamatos ügyé válhat egy-egy probléma, az egyén, vagy a család pedig napokig, néha akár hónapokig tartó krízishelyzetben élhet. Sokszor csak egy apró lépést tudunk tenni a probléma súlyához képest, ez azonban mégis azt jelentheti az egyén, vagy a család számára, hogy valamire el tud indulni, életét tovább tudja vinni, vagy legalább jelen helyzeténél, állapotánál „lejjebb” nem csúszik.

Családgondozóink számára problémát jelent munkájuk sikerességének megítélésében, hogy kevés visszajelzést kapnak a szolgáltatásainkat igénybe vevőktől, vagy a segítő folyamat más résztvevőitől (más érintett intézmények).

Az utóbbi időben tapasztalható, hogy sokan kilátástalannak ítélik meg helyzetüket, s dühösen, agresszíven, elutasítóan – ellentmondásosan – mégis az „utolsó szalmaszál”reményében keresik fel szolgálatunkat. Mivel mindenhatónak egyáltalán nem nevezhető a családgondozó, ezért a frusztráció, a düh és időnként a teljes reménytelenség feloldása érdekében nagy energiákat kell mozgósítanunk, hogy a bizalom megszülessen, fennmaradjon, s az első kétségbeesés után a józan gondolkodás eszközével valamilyenfajta elmozdulás következhesen be, s a problémamegoldó folyamatba, vagy a mentális esetkezelésbe együttműködő partnerként tudjon dolgozni mind az igénybevevő, mind a családgondozó.

Ahhoz azonban, hogy az intézményünket felkeresők az „azonnal és most” helyett az „apró lépésekben”, vagy „egyhelyben de mégsem visszalépni” lehetőségek felkutatásában partnerek legyenek, szinte hegyeket kell megmozgatniuk a családgondozóknak, akik szintén sokszor frusztráltak és nyomasztja őket is a tehetetlenség súlya.

Mindez összességében igen megterhelő a munkatársak számára, hiszen nap, mint nap szembesülnek a nyomorral, az elesettséggel, a kilátástalansággal, s a nyomással, mely abból fakad, hogy ők hivatottak a kiút megtalálására, vagy legalábbis a remény felcsillantására, az egyén, vagy a család „képesé tevésére”. Fontos, hogy el tudjuk fogadtatni munkánk lényegét: nem „problémamegoldók” vagyunk, hanem „útmutatók”, „képesé tevők”, és mindenkinek magának kell közben tartani, irányítani életét, még ha ehhez most segítségre is van szükség.

## (NYÍRMADA)

***A családsegítés a szociális vagy mentálhigiénés problémák, illetve egyéb krízishelyzet miatt segítségre szoruló személyek, családok számára az ilyen helyzethez vezető okok megelőzése, a krízishelyzet megszüntetése, valamint az életvezetési képesség megőrzése céljából nyújtott szolgáltatás.***

A családok segítése érdekében veszélyeztetettséget és krízishelyzetet észlelő jelzőrendszer működik. A jegyző, továbbá a szociális, egészségügyi szolgáltató intézmény, valamint a pártfogói felügyelői és a jogi segítségnyújtói szolgálat jelzi, a társadalmi szervezetek, egyházak és magánszemélyek jelezhetik a családsegítést nyújtó szolgáltatóknak, intézménynek, ha segítségre szoruló családról, személyről szereznek tudomást.

A kapott jelzés alapján a családsegítést nyújtó szolgáltató intézmény feltérképezi az ellátási területen élő szociális és mentálhigiénés problémákkal küzdő családok, személyek körét, és személyesen felkeresve tájékoztatja őket a családsegítés céljáról, tartalmáról.

A családsegítés keretében biztosítani kell:

- az anyagi nehézségekkel küzdők számára a pénzbeli, természetbeni, ellátásokhoz, továbbá a szociális szolgáltatásokhoz való hozzájutás megszervezését,
- a szociális, életvezetési és mentálhigiénés tanácsadást,
- a családgondozást, így a családban jelentkező működési zavarok, illetve konfliktusok megoldásának elősegítését,
- közösségfejlesztő, valamint egyéni és csoportos terápiás programok szervezését,
- a tartós munkanélküliek, a fiatal munkanélküliek, az adósságterhekkel és lakhatási problémákkal küzdők, a fogyatékossgal élők, a krónikus betegek, a szenvedélybetegek, a pszichiátriai betegek, a kábítószer-problémával küzdők, illetve egyéb szociálisan rászorult személyek és családtagjaik részére tanácsadás nyújtását,
- a családokon belüli kapcsolaterősítést szolgáló közösségépítő, családterápiás, konfliktuskezelő, mediációs programokat és szolgáltatásokat, valamint a nehéz élethelyzetben élő családtagokat segítő szolgáltatásokat.

A családsegítés keretében végzett tevékenységnek – a szolgáltatást igénybe vevő érdekében, mások személyiségi jogainak sérelme nélkül – a szükséges mértékig ki kell terjednie az igénybe vevő környezetére, különösen családjának tagjaira. Kiskorú személyre a családsegítés akkor terjedhet ki, ha

- a kiskorú családtagjának ellátása a családsegítés keretében indult, és
- a kiskorú érdekei – a gyermekjóléti szolgáltatás igénybevétele nélkül – e szolgáltatás keretében is megfelelően biztosíthatók.

A fentebb leírt feladatokon túl:

- kliensek meghallgatása, tájékoztatása fogadóóra kertében
- kliensek részére ügyintézés, tanácsadás (egyéni igények és szükségletek szerint)
- családlátogatás, családgondozás,
- szükség esetén a kliensek szakellátásra, illetve szakértőhöz irányítása,
- hatósági döntéshozatal előkészítése (véleményezés, javaslattétel, környezettanulmány készítése)
- társintézményekkel kapcsolattartás, megbeszéléseken részvétel,
- tevékenységéről évente a fenntartó önkormányzat részére beszámolót készít.

A családsegítő szolgálat személyi feltételeiről

**NYÍRMADAI HUMÁN SZOLGÁLTATÓ KÖZPONT  
INTÉZMÉNYI BESZÁMOLÓ  
2016.**

2005. augusztus 1-jétől a Gyermekjóléti Szolgálat Nyírmadán részben önálló intézményként működik, 2013. augusztus 1-jétől Nyírmadai Humán Szolgáltató Központ néven. A szolgáltatás ellátási területeihez tartozik Nyírmada közigazgatási területe mellett a társulási megállapodásban foglaltak alapján Pusztadobos és Nyírkarász községek közigazgatási területe is.

A személyi feltételeket Benkőné Kompanek Erzsébet családgondozó biztosította 2005. év augusztus 1-jétől 2010. december 31-ig Nyírmada és Pusztadobos településeken, 2011. január 1-től 2015. december 31. napjáig Nyírmada településen, a pusztadobosi és a nyírkarázi feladatellátást Halász Renáta 2015. december 31. napjáig családgondozó végezte.

A családsegítő szolgálat tárgyi feltételeiről

A szolgálat telephelyének címe és központi irodája Nyírmada, Kossuth u. 49. szám alatt található. 2012. májusától 2013. augusztusáig a székhely épület átépítése és felújítása időtartamára a Patay István Általános Iskola épületében alakítottunk ki területi irodákat. 2013. augusztus 1-jétől átköltözhettünk a felújított és kibővített épületünkbe. Új szolgáltatással is bővült az intézményünk a fogyatékosok nappali intézményével, ezzel egy időben szolgálatunk neve is megváltozott – Nyírmadai Humán Szolgáltató Központ.

Az új épületben továbbra is 4 irodában működik a támogató, családsegítő és gyermekjóléti szolgálat. Az új épületszárnyban a fogyatékosok nappali intézménye kapott helyet. Az irodák megfelelő bútorzattal felszereltek, sokoldalúan kialakított számítástechnikai felszereltségünket illetően elmondhatjuk, hogy kizárólagos használattal az intézmény dolgozói számára 5 számítógép, telefonközpont, fénymásoló készülék, televízió és DVD lejátszó, projektor áll rendelkezésre. A kliensek fogadásához megfelelően felszerelt fogadósobával rendelkezünk, az esetmegbeszélések és munkaértekezletek lebonyolítására pedig kisebb méretű tárgyalószobát alakítottunk ki.

Munkánk során gyalogosan és kerékpárral közlekedünk.

Munkánk során tapasztaltak értékelése, elemzése

A családsegítésnek, mint szociális alapszolgáltatásnak el kell érnie azokat a csoportokat, és közösségeket is, akik a társadalom peremén élnek, a társadalom vesztesei, kirekesztettei.

Ezért munkánk során megpróbáljuk ezeket a rétegeket megcélozni családlátogatások és családgondozások alkalmával.

A 2015-ös év folyamán a szolgálatnál az éves forgalom 3444 db kapcsolatfelvétel volt az ellátott településeken összesen, ami 984 főt érintett.

nem	életkor																				össz.
	14-17 év közötti				18-34 év közötti				35-49 év közötti				50-61 év közötti				62 éves éves és idősebb				
	Nym	Pd	Nyk	össz.	Nym	Pd	Nyk	össz.	Nym	Pd	Nyk	össz.	Nyk.	Pd	Nyk	össz.	Nym	Pd	Nyk	Össz	
Férfi	13	2	1	16	88	13	17	118	88	14	15	117	62	9	25	96	24	2	9	35	<b>382</b>
Nő	12	3	3	18	96	30	44	170	126	53	61	240	60	30	29	119	31	8	16	55	<b>602</b>
<b>Össz</b>	<b>25</b>	<b>3</b>	<b>5</b>	<b>34</b>	<b>184</b>	<b>43</b>	<b>61</b>	<b>288</b>	<b>214</b>	<b>67</b>	<b>76</b>	<b>357</b>	<b>##</b>	<b>39</b>	<b>54</b>	<b>215</b>	<b>55</b>	<b>10</b>	<b>25</b>	<b>90</b>	<b>984</b>

A legtöbb igénybevevő a 35-49 év és 18-34 év közötti korosztályból adódik, ők a gyerekeket nevelő családok, ahol egyre több a hátrányos és nehéz szociális körülmények között élő gyermek.

A tapasztaltak alapján a problémák minden korosztálynál hasonlóak, visszatérőek, és nagyrészt anyagi eredetűek. A jövedelemhez képest magas kiadások megnehezítik a családok mindennapi boldogulását, legyen az akár kisgyermekes család, gyermek nélküli család, többgenerációs család,



**NYÍRMADAI HUMÁN SZOLGÁLTATÓ KÖZPONT  
INTÉZMÉNYI BESZÁMOLÓ  
2016.**

vagy akár egyszemélyes háztartás.

Térségünkben, és így településünkön is égető probléma a munkanélküliek (a tartós és fiatal munkanélküliek) ügye – városunkban 558 fő részesült 2015. december 31-én foglalkoztatást helyettesítő támogatásban ebből 318 fő szünetel mivel közfoglalkoztatott, Pusztadoboson ez a szám 98 fő (foglalkoztatást helyettesítő támogatásban részesülők) és 85 fő szünetel közfoglalkoztatás miatt, Nyírkarászban pedig 152 fő foglalkoztatást helyettesítő támogatásban részesül, és 95 fő közfoglalkoztatott. Ennek a bölcsője az alacsony iskolázottság-, és alacsony szocio-kulturális szint. A szolgálatnál megfordult kliensek (984 fő) nagyobb számban (864 fő) csak általános iskola nyolc osztályával, vagy attól is kevesebb végzettséggel rendelkeznek, munkánk során többször találkozunk írástudatlansággal, sőt amit a legremisztóbbnak tartunk az az, hogy az analfabetizmus a fiatal felnőttek körében is nagymértékben jelen van, ez munkavállalásukat hátráltatja, sőt szinte ellehetetleníti. A gazdasági folyamatok következményei miatt egyre több esetben fordulnak hozzánk szakmai végzettséggel és kvalifikációval rendelkező személyek: szakmunkásképzőt, szakiskolát végzetek 66 fő, szakközépiskolát végzetek 22 fő, gimnáziumot végzetek 31 fő, felsőfokú végzettséggel rendelkezők közül 1 fő.

A szolgálatnál az éves forgalom 3444 kapcsolatfelvétel volt, a tárgyévben megfordult 984 fő kliens közül 127 fővel kötöttünk együttműködési megállapodást, mert velük a gondozási folyamat nem zárult le az első interjú során.

<b>A családsegítő szolgálat éves forgalmi adatai</b>		
01	éves forgalom	3444 alkalom
02	a tárgyévben a szolgálatnál megfordult régi kliensek száma	802 fő
03	a tárgyévben a szolgálatnál megfordult új kliensek száma	182 fő

Mind az éves forgalom, mind pedig a kliens forgalom évről évre nő. A hozzánk forduló emberek alacsonyán kvalifikáltak, nagyrészt álláskereső, foglalkoztatást helyettesítő támogatásban részesülnek, vagy pedig ellátásuk szünetel addig, míg közfoglalkoztatottak. Jelentős az inaktívok száma, akik kiskorú gyermekük után járó családtámogatási ellátásokban részesülnek.

Sorszám	Gazdasági aktivitás	fő			
		Nyírmada	Pusztadobos	Nyírkarász	Összesen
1	Foglalkoztatott	26	9	13	48
2	Munkanélküli	16	5	14	35
3	Inaktív	31	5	7	43
4	ebből:nyugdíjas	7	1	1	9
5	Eltartott	1	0	0	1
6	ebből:gyermek- és fiataikorú(0-17 éves)	0	0	0	0
<b>7</b>	<b>Összes igénybevevő</b>	<b>74</b>	<b>19</b>	<b>34</b>	<b>127</b>

Azok számára, akik alacsony összegű hivatalos jövedelmük mellett nem tudnak alkalmanként

**NYÍRMADAI HUMÁN SZOLGÁLTATÓ KÖZPONT  
INTÉZMÉNYI BESZÁMOLÓ  
2016.**

többletjövedelemre szert tenni, vagy családi segítséget igénybe venni, felmerül a kérdés, hogy vagy a közüzemi számláikat fizetik, vagy étkezésüket biztosítják, mivel a tartós munkanélküliséghez vagy az alacsony mértékű, de tartós egészségkárosodáshoz kapcsolódó pénzbeli ellátások összege nagyjából megegyezik lakásuk havi kiadásainak összegével. Ezen a helyzeten az önkormányzati támogatások igénybevétele segít valamelyest, de a problémát nem szünteti meg.

Mivel az állam és a települési önkormányzatok jelentős változást egyelőre nem tudnak elérni, így ott is szociális munkás nyújt segítséget, ahol ezekkel az eszközökkel csak "tűzoltásra" van lehetőség. Mindezek ellenére rendkívül fontos tevékenységünknek ez a része is, mert megadhatja a reményt és a lehetőséget egy-egy nagyobb, fenyegető szociális csődhelyzet kivédésére, időt biztosítva arra, hogy a család vagy az egyén újabb túlélési stratégiát dolgozzon ki.

**Az egyénre, családra koncentráló ellátás során a Családsegítő Szolgálat feladatkörébe tartozik különösen:**

- Családi feszültségek okainak feltárása, megoldási javaslatok készítése, segítség nyújtása
- Életvezetési, mentálhigiénés, szociális tanácsadás nyújtása
- Az egyének, a családok kapcsolatkézségének javítása.
- Krízishelyzetben segítő beavatkozás
- Hivatalos ügyek intézésének segítése
- Munkavállalással és pályaválasztással kapcsolatosan információnyújtás
- Egészségkárosodás következményeivel kapcsolatosan információnyújtás
- Gyermeknevelési tanácsadás

**A szolgáltatót igénybe vevők problémái**

Sorszám	A probléma típusa	fő			
		Nyírmada	Pusztadobos	Nyírkarász	Össz.
1	Életviteli	74	19	34	127
2	Családi-kapcsolati	38	9	8	55
3	Családon belüli bántalmazás	0	0	0	0
4	Lelki-mentális	58	8	10	76
5	Gyermeknevelési	15	7	8	30
6	Anyagi	74	19	34	127
7	Foglalkoztatással kapcsolatos	38	13	17	68
8	Egészségkárosodás következménye	42	8	12	62
9	Ügyintézéshez segítségnyújtás	74	19	34	127
10	Információkérés	74	19	34	127
11	Egyéb	0	0	0	0
12	Összesen	487	121	191	799
13	több problém előfordulása azonos kliensnél	74	19	34	127
14	Összesenből: krízishelyzet	2	0	0	2

A szolgáltatót igénybevevők elsődleges hozott problémái között a rossz anyagi helyzet

következményeként kialakuló problémák, mint a foglalkoztatással kapcsolatos gondok, az egészségi állapot rosszabbodása, a lelki-mentális és családi kapcsolati, valamint életviteli problémák szerepelnek. Azonban mindezek mellett szintén magas az információkérések száma, mely arra enged következtetni, hogy az emberek nincsenek tisztában az őket megillető juttatásokkal, kedvezményekkel, törvényi szabályozásokkal. Más forrásból kapott, illetve szerzett információjuk megerősítésre, illetve pontosításra szorul, melyhez szociális szakember segítségét kérik.

Ügyeik intézésében ugyancsak nagy számban keresték meg az ügyfelek a szolgálatot és kértek segítséget.

Az ügyintézések többségét a különböző közüzemi szolgáltatókhoz, tartozást behajtó cégekhez írt részletfizetési kérelmek, családtámogatási ellátásokkal kapcsolatos ügyintézés, elveszített, illetve rongálódott okmányok pótlására, cseréjére irányuló intézkedések segítése, különböző pénzbeli és természetbeni ellátásokhoz való hozzájutás, segélyek igénylése tették ki. Az ügyintézések túlnyomórészt a szolgálat irodájában történtek.

#### Krízisintervenció

A kialakult válsághelyzet azonnali kezelésénél a családsegítő feladata, hogy a krízishelyzetben lévőket azonnal fogadja és számukra a problémától függően, lehetőséghez képest segítséget nyújtson, illetve megszervezze, hogy a megfelelő szakintézménytől megkapja a szükséges segítséget a kliens. 2015-ben két személynek nyújtott a családsegítő szolgálat ilyen segítséget, mindkét esetben Győrtelek ápoló-gondozó otthonában lettek elhelyezve az alkoholbetegséggel küzdő ügyfeleink.

Több esetben előfordult, hogy tartós élelmiszert vásároltunk az arra rászoruló embereknek, mint egy „tűzoltásként”.

Nagyon gyakori volt még, hogy több probléma együttes előfordulása jelentkezett a klienseknél. Azon esetek vonatkozásában, ahol a szakmai tevékenység egy találkozás kapcsán tett intézkedéssel nem zárult le együttműködési megállapodást kötünk a szolgáltatás igénybevételére.

#### **A szolgáltatást igénybevevők család összetétele szerinti megoszlás**

ssz.	Családi összetétel	fő			
		Nyírmada	Pusztadobos	Nyírkarász	Összesen
1	Házastársi(élettársi) kapcsolatban élők 18 év alatti gyermekkel	42	9	5	56
2	Házastársi(élettársi) kapcsolatban együtt élők gyermek nélkül	6	3	9	18
3	Házastársi(élettársi) kapcsolatban élők 18 év feletti gyermekkel	2	0	0	2
4	Házastársi(élettársi) kapcsolatban élők 18 év alatti és feletti gyermekkel	1	0	3	4
5	Egy szülő 18 év alatti gyerme(ke)kkel	2	1	2	5
6	Egy szülő 18 év feletti gyerme(ke)kkel	0	1	2	3
7	Egy szülő 18 év alatti és feletti gyerme(ke)kkel	0	0	1	1
8	Többgenerációs család	3	1	6	10
9	Egyedül élő	18	4	6	28
10	Egyéb	0	0	0	0
<b>11</b>	<b>Összes igénybe vevő</b>	<b>74</b>	<b>19</b>	<b>34</b>	<b>127</b>

Ahogy az adatok is mutatják, hogy a szolgálatot a 18 év alatti gyerekes családok keresik meg leginkább, ahol leginkább gyermeknevelési, iskoláztatási problémák lépnek fel. Sok esetben a

szülők nincsenek felkészülve a gyerekvállalásra, nagy számban előfordul a különböző segélyekre épülő megélhetés, a Gyes-ért, családi pótlékért vállalt gyermekek száma évről évre nagyobb mértéket ölt. El kellene érünk azt, hogy az egyén felismerje, az élet nemcsak létezés, hanem tartalmas, boldog valóság, azt hogy ennek érdekében neki is tennie kell valamit, részt kell vállalnia élete jobbá tételében.

Sajátos életvitelükkel, mentalitásukkal rossz példát mutatnak gyermekeiknek, akik ebbe a miliőbe illeszkednek be, konformizálódnak. Ezzel a szegénység, a nyomor tartóssá válik, az ördögi kör bezárul, mivel ők is ezeket az „értékeket” fogják közvetíteni gyermekeik felé.

Sajnos egyre több kiskorú esik teherbe, vállal gyermekfejjel gyermeket nem gondolva bele ennek egészségügyi veszélyeibe, és többek között abba sem hogy hol és miből fogja felnevelni. Az ilyen fiatal korban kialakult kapcsolatok sajnos a gyermekáldás ellenére is kis számban vállnak tartóssá és ezt, a semmiről sem tehető pici gyermek szenved meg.

Szükségesnek tartjuk a fogamzásgátlással kapcsolatos felvilágosításokat, gyermekgondozási tanácsadást, egészséges életmódra való nevelést.

### **Egyének és családok számára nyújtott szolgáltatások:**

- Egyéni esetkezelés, családgondozás: Folyamatos kapcsolattartás, amely a kliens (egyén, család) és a családgondozó között létesül valamely probléma, amely lehet mentális, szociális, megoldására, problémás élethelyzet stabilizálására. A kapcsolat a probléma, élethelyzet rendezéséig áll fenn. A segítő kapcsolatban a hangsúly az egyén problémamegoldó képességének fejlesztésén, önértékelésének javításán van.
- Életvezetési és mentális tanácsadás: Ha az egyén/család élete során, az adott probléma megoldásához, élete strukturálásához segítségre, tanácsra van szüksége ilyen esetekben alternatívák felkínálása az egyéni döntéshozatal segítéséhez. Segítségnyújtás eseti szociális ügyintézésben. Konkrét szociális problémában való segítő részvétel; segítségnyújtás kitöltésében, kérelem megfogalmazásában.
- Információ nyújtása: Pénzbeli és természetbeni szociális ellátásokkal kapcsolatban, önkormányzati, országos támogatásokról.
- Szervezési feladatok: Rendezvények, előadások szervezése.
- Prevenációs feladatok: Szolgálatunk prevenációs munkájának egyik leghatékonyabb eszköze a szabadidős programok szervezése. Emellett pedig a legtöbb előkészületi, szervezési munkát is igényel. Fontos és kiemelő tény, hogy a gyerekeknek sokkal vonzóbbak azok a programok, melyek nem kötődnek az iskolához még helyileg sem. A Szolgálat nem abból a szempontból tekint a problémára, mint az oktatás, a közművelődés vagy más ágazatok szolgáltatásai, hanem sajátos család- és gyermekvédelmi szemlélettel közelíti meg, amikor azt mondja, hogy mindent a gyermek jogainak érvényesülése, a gyermek mindenek felett álló érdeke szempontjából értelmez. Ebből következően a szolgáltatásunk minden gyermekre kiterjedő lehetőségeket kíván biztosítani, minden gyermeket megpróbálunk elérni. Az év folyamán drog prevenációs előadásokat és vetélkedőket szerveztünk, amelyek során nem csak a kábítószer, hanem a dohányzás, alkohol, a játékszenvedély stb. veszélyeire hívtuk fel a figyelmet.
- Használt cikk gyűjtése és osztása: Bárki felajánlhat használtcikkeket ruhát, cipőt, bútort, amire már nincs szüksége, de ami még használható, ezekből a rászorulóknak díjtalanul válogathatnak.
- Szolgáltatás közvetítése, nyújtása: Közvetítés azok között, akiknek valamilyen szolgáltatásra van szükségük, illetve akik ezt el tudják látni. (fénymásolás, telefonos ügyintézés stb.)

Sorszám	<b>A tevékenység jellege</b>	<b>Egyének száma</b>
---------	------------------------------	----------------------

**NYÍRMADAI HUMÁN SZOLGÁLTATÓ KÖZPONT  
INTÉZMÉNYI BESZÁMOLÓ  
2016.**

		Nyírmada	Pusztadobos	Nyírkarász	Össz.
1	Szolgáltatások közvetítése	315	133	241	689
2	Szolgáltatások nyújtása	871	204	735	1810
3	Dologi javak közvetítése	817	97	340	1254
4	Beilleszkedési program	0	0	11	11
5	Ifjúsági információs és tanácsadó szolgálat	0	0	0	0
6	Mediáció és konfliktuskezelés	0	0	0	0
7	Prevenációs programok	84	16	23	123
8	Klubfoglalkozások	0	0	0	0

Tevékenységünk jellegét illetően a szolgáltatások nyújtása és közvetítése (telefon, fénymásolás stb.) fordul elő a legmagasabb számban, a dologi javak közvetítése körébe tartozik a ruha és játékgyűjtése és kiosztása, a szociális nyári gyermekétkeztetésben való aktív részvétel és a Gyermekétkeztetési Alapítvány által biztosított élelmiszerek kiosztása.

**A feladatok ellátásának módja:**

- A szolgálat feladatai végzése során mindig a kliens érdekeit tartja szem előtt, de a valódi döntéseket mindig a klienseinek kell meghoznia
- A szolgálat által nyújtott szolgáltatások ingyenesek
- A Gyermekjóléti Szolgálat és a Családsegítő Szolgálat ügyfélfogadása rendje és ideje megegyezik

**A családsegítő szolgálat intézményi kapcsolatai:**

- A családsegítő szolgálat munkája során elsősorban a Gyermekjóléti Szolgálattal működik együtt a hatékonyabb munkavégzés érdekében.
- A településen működő, szociális szférában tevékenykedő civil szervezetek
- Polgármesteri Hivatal
- Rendőrőrs
- Védőnő
- Országos Egészségbiztosítási Pénztár
- Járási Hivatalok
- Helyi és megyei oktatási intézmények
- Magyar Államkincstár Észak- Alföldi Regionális Igazgatósága
- Országos Nyugdíjfolyósító Igazgatóság
- Járási Bíróság
- Települési és megyei egészségügyi intézmények

**Összegzés**

Összességében megállapítható, hogy a Családsegítő Szolgálat tevékenysége igen sokrétű és szerteágazó. Az elmúlt évek tapasztalatai és statisztikai kimutatásai alapján, változatlanul az anyagi, a foglalkoztatással kapcsolatos, a lakhatással, lakáskörülményekkel összefüggő és a közüzemi díjhátralékhöz kapcsolódó problémákkal fordulnak hozzánk legtöbbször.

A szociális munkások feladata egyre sokrétűbb, újabb és újabb törvényi feladatokat kell ellátni. A 2016. évre vonatkozó terveink is sokrétűek. Egyfelől szeretnénk működésünk színvonalát megtartani, másfelől a Szolgáltatnak a lakosság felé képviselt arculatát és üzenetét tovább finomítani, mellyel a célunk az, hogy minél család merjen hozzánk fordulni önkéntesen, mert tapasztalataink szerint bizalom és a motiváció nélkül a családgondozás csak csekély mértékben lehet eredményes.

**A TÁMOGATÓ SZOLGÁLAT BESZÁMOLÓJA**

A támogató szolgálat a fogyatékossgal élők önálló életvitelét elősegítő, speciális alapellátási forma, amely az elmúlt időszakban egyértelműen bizonyította szükségességét. A szolgáltatás, a fogyatékos emberek számára képes megnyitni a mindennapi élethez és életvitelhez kapcsolódó közszolgáltatások, egészségügyi, szociális, oktatási intézmények elérését és teljes jogú használatát. A fogyatékos személyt megilleti a rehabilitációhoz, az akadálymentes környezethez, a számára érzékelhető kommunikációhoz, a biztonságos közlekedéshez, valamint szükségleteinek megfelelő Támogató szolgálat által nyújtott segítséghez való jog.

#### **A támogató szolgálat célja:**

A személyes gondoskodást nyújtó szociális intézmények szakmai feladatairól és működésük feltételeiről szóló 1/2000. (I.7.) SzCsM rendelet alapján működnek Magyarországon a támogató szolgálatok, mint alapellátási forma, nem kötelező önkormányzati feladat 10 ezer lakosság szám alatti településeken.

A támogató szolgálatok speciális alapellátási feladatokat látnak el, melyek célja, a speciális segítségnyújtás, mindezek segítségével az esélyegyenlőség biztosítása.

*Alapelvünk, hogy nem az igénybe vevő helyett végezzük el a feladatokat, hanem vele közösen kialakított és megvalósított rend szerint, s ügyfelünk aktívan közreműködik a feladatok megvalósításában.*

A szolgálat célja, hogy szolgáltatásai révén elősegítse a fogyatékos emberek társadalmi beilleszkedését, hozzájáruljon az egyenrangú állampolgári lét megvalósulásához, az önrendelkező, független életvitel megismertetéséhez, elfogadásához, elterjesztéséhez. A szolgálat tevékenységének célja modell értékű szolgáltatások kidolgozása, megvalósítása, működtetése széles körben való megismertetése, módszereinek átadása.

#### **A támogató szolgálaton belül nyújtott szolgáltatások:**

- személyi segítő szolgáltatás,
- szállító szolgáltatás,
- információnyújtás.

#### **Személyi segítő szolgáltatás:**

A személyi segítő és a fogyatékkal élő személy kapcsolatának alapvető feltétele a kölcsönös bizalom és tisztelet.

A fogyatékos ember személyi higiéniai, életviteli, életfenntartási szükségleteinek kielégítésében segítséget nyújt (tevékenységi kódok).

*Mentális gondozás* keretei között segítséget nyújt a krízishelyzet kialakulásának megelőzésében, valamint a környezettel való kapcsolattartásban és az izoláció elkerülésében.

*Fizikai gondozás* keretei között az aktivitást segítő fizikai tevékenységekben (séta, levegőztetés, torna) segédkezik.

A személyi segítő kiválasztásában az ellátott is érvényesítheti igényeit.

A személyi segítséget igénylők esetében az ellátottakkal közösen egyéni gondozási terv készül, amit az ellátott is jóváhagy. Ezt egy hónapon belül kell elkészíteni.

A szolgáltatás igénybevétele folyamán a segített aláírásával igazolja a gondozási napló formanyomtatványon a szolgáltatások elvégzését, és ezek alapján a támogató szolgálat vezetője napi, havi elszámolást készít.

### **Szállító szolgáltatás:**

A szállító szolgálat lehetőséget biztosít az arra igényt tartónak, hogy eljusson a különböző helyekre, kulturális, művészeti, sport-, szabadidős rendezvényekre, szociális-, és egészségügyi szolgáltatásokba.

*Szállító szolgáltatás során vezetendő dokumentumok:*

- menetlevél (a gépkocsivezető vezeti),
- szállítási elszámoló adatlap (gépkocsivezető vezeti),
- havi összesítés (támogató szolgálat vezetője vezeti).

Mind a személyi segítség, mind a szállítási feladatok teljesítését a vezető a *havi nyilvántartás tényleges feladatmutató számításról* szerint összesíti.

### **A támogató szolgálat munkáját segítő intézmények:**

- Helyi Önkormányzatok,
- Háziorvosi Szolgálat,
- Gyermekjóléti Szolgálat,
- Családsegítő Szolgálat,
- Iskola,
- Óvoda,
- Könyvtár,
- Művelődési Ház,
- Egyesületek,
- Alapítványok.

### **Kik vehetik igénybe szolgáltatásunkat?**

Szolgáltatásunkat egyedül vagy családban élő, önmaguk ellátására nem, vagy csak segítséggel képes, *súlyosan fogyatékos, látás-, hallás-, mozgás-, értelmi sérült, autista, halmozottan fogyatékos, illetve magasabb összegű családi pótlékban, vagy fogyatékosági támogatásban részesülők* vehetik igénybe.

A fogyatékoságot igazolni kell az alábbi dokumentumok valamelyikével:

- Az NRSZH bizottságának szakvéleménye a súlyos fogyatékoság minősítéséről,
- Határozat fogyatékosági támogatás megállapításáról,
- Igazolás tartósan beteg, illetőleg súlyosan fogyatékos gyermekről.

### **A szolgáltatás igénybe vételének módja és feltételei:**

Az ellátás igénybevétele önkéntes, az ellátást igénylő, illetve törvényes képviselője, családtagja írásbeli kérelmére történik.

A kérelem benyújtása írásban történik a kötelezően vezetendő dokumentáció közül a *KÉRELEM* formanyomtatványon, melyet a támogató szolgálat vezetőjéhez lehet benyújtani. A kérelemhez mellékelni kell a szociális rászorultságot igazoló iratokat.

A szolgálat vezetője elkészíti a szolgáltatás igénybeviteléhez szükséges megállapodást aszerint, hogy milyen szolgáltatást biztosít a kérelmező részére. Ehhez a *Megállapodás Támogató Szolgálat igénybevitelére* nyomtatványt használja, majd kitölti a *Nyilvántartás támogató szolgáltatásban részesülő személyekről* szóló elektronikus nyilvántartást, illetve a TEVADMIN rendszerben a TAJ-alapú nyilvántartást, aminek alapján a napi rögzítéseket teljesíti.

### **Az intézményi jogviszony megszűnik Szt. 100.§ alapján:**

- Az intézmény jogutód nélküli megszűnésével.
- A jogosult halálával

**NYÍRMADAI HUMÁN SZOLGÁLTATÓ KÖZPONT  
INTÉZMÉNYI BESZÁMOLÓ  
2016.**

---

- Határozott idejű intézeti elhelyezés esetén a megjelölt időtartam lejártával, kivéve az Sztv. rendelkezései alapján az elhelyezés időtartama meghosszabbítható.
- A megállapodás felmondásával.

**A megállapodás írásbeli felmondásának esetei a Szt. 101.§-a alapján:**

- az ellátott, illetve törvényes képviselője indoklás nélkül,
- állami fenntartású intézmény (szolgáltató) esetén az intézményvezető (szolgáltató vezetője) az alábbi esetekben:
  - az ellátott másik intézményben történő elhelyezése indokolt vagy további intézményi elhelyezése nem indokolt,
  - az ellátott a házirendet súlyosan megsérti,
  - az ellátott, a törvényes képviselője vagy a térítési díjat megfizető személy térítésszámvetési kötelezettségének nem tesz eleget.

A megállapodás megszüntetésekor a felek elszámolnak, mely magába foglalja a térítési díj fizetését, az átadott és átvett tárgyi eszközök visszaadására, visszavételezésére.

**A felmondási idő, ha a megállapodás másként nem rendelkezik, alapszolgáltatás esetén tizenöt nap.**

Az intézményi jogviszony megszűnése és felmondás esetén az intézmény írásbeli értesítést készít, amely tartalmazza

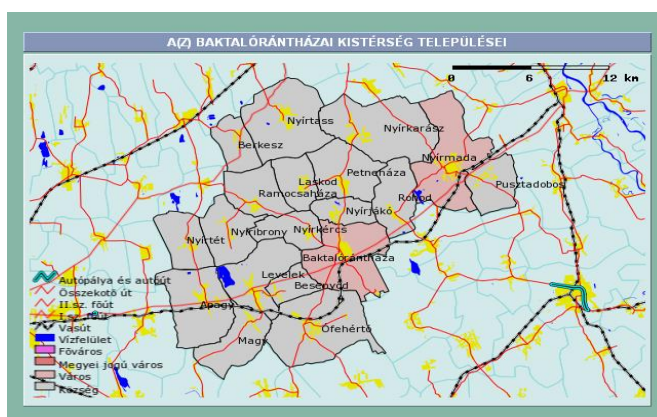
- a felmondással kapcsolatos panaszjog gyakorlásának lehetőségeit,
- a megállapodás lezárását a KENYSZI rendszerben.

**Jelenleg térítésmentesen vehetők igénybe a támogató szolgálatunk szolgáltatásai.**

**A támogató szolgálat személyi feltételei:**

A Támogató Szolgálat 2 fő szolgálatvezetővel, 5 fő személyi segítővel, 2 fő gépkocsivezetővel működött 2015-ben. A személyi és tárgyi feltételek biztosítottak a működéshez.

**Területi lefedettség:**



**Társulásból kivált települések 2015-ben:**

1. Apagy
2. Besenyőd
3. Levelek



**NYÍRMADAI HUMÁN SZOLGÁLTATÓ KÖZPONT  
INTÉZMÉNYI BESZÁMOLÓ  
2016.**

4. Magy
5. Nyírtét települések.

**Demográfiai adatok**

**Ellátási terület lakosság száma a 2015-ös évben**

<b>Baktalórántháza</b>	3987
<b>Berkesz</b>	834
<b>Laskod</b>	962
<b>Nyíribrony</b>	1104
<b>Nyírfákó</b>	873
<b>Nyírkarász</b>	2373
<b>Nyírkércs</b>	804
<b>Nyírmada</b>	4890
<b>Nyírtass</b>	2021
<b>Ófehértó</b>	2551
<b>Petneháza</b>	1732
<b>Pusztadobos</b>	1535
<b>Ramocsaháza</b>	1517
<b>Rohod</b>	1235
<b>Összesen:</b>	26418

**Szakmai jellemzők a 2015. évre vonatkozóan:**

**A Nyírmadai Humán Szolgáltató Központ támogató szolgálatánál ellátottak létszáma**

	2014.12.31. napján	2015-ben ellátásba vettek	2015-ben ellátásból kikerültek	2015.12.31. napján	2015.év folyamán ellátottak
<b>Baktalórántháza</b>	31	2	7	26	<b>33</b>
<b>Berkesz</b>	1	0	0	1	<b>1</b>
<b>Laskod</b>	4	0	0	4	<b>4</b>
<b>Nyíribrony</b>	7	1	1	7	<b>7</b>
<b>Nyírfákó</b>	3	0	1	2	<b>3</b>
<b>Nyírkarász</b>	7	0	2	5	<b>7</b>
<b>Nyírkércs</b>	1	0	1	0	<b>0</b>
<b>Nyírmada</b>	40	2	4	38	<b>42</b>
<b>Nyírtass</b>	5	0	2	3	<b>5</b>
<b>Ófehértó</b>	22	1	0	23	<b>23</b>
<b>Petneháza</b>	9	0	1	8	<b>9</b>
<b>Pusztadobos</b>	9	0	0	9	<b>9</b>
<b>Ramocsaháza</b>	6	0	0	6	<b>6</b>
<b>Rohod</b>	8	0	1	7	<b>8</b>

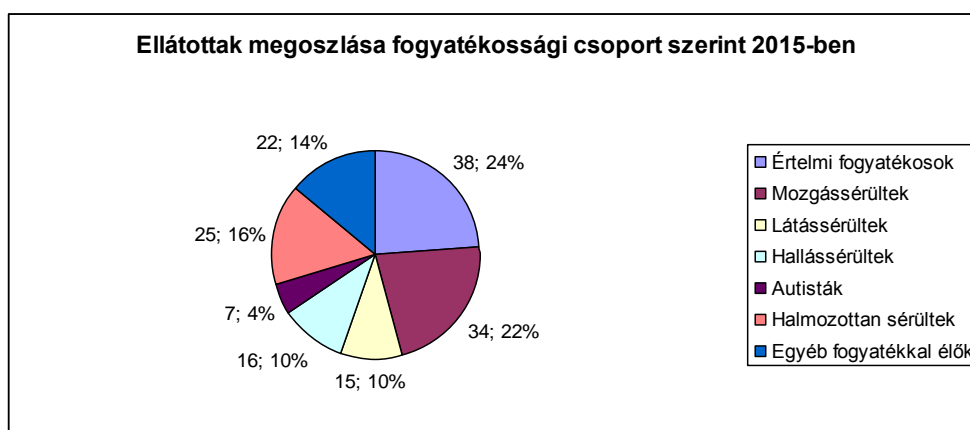
**A Nyírmadai Humán Szolgáltató Központ támogató szolgálatánál ellátottak létszáma nemek és korcsoportok alapján 2015. december 31. napján**

**NYÍRMADAI HUMÁN SZOLGÁLTATÓ KÖZPONT  
INTÉZMÉNYI BESZÁMOLÓ  
2016.**

	Férfi		Nő		Összesen
	0-17 év	18-x	0-17 év	18-x	
Baktalórántháza	8	12	7	6	33
Berkesz	0	0	0	1	1
Laskod	1	1	1	1	4
Nyíribrony	4	0	1	2	7
Nyírkjó	0	1	1	1	3
Nyírkársz	2	3	1	1	7
Nyírkécs	0	0	0	0	0
Nyírmada	12	10	12	8	42
Nyírtass	3	0	2	0	5
Ófehértó	1	9	2	11	23
Petneháza	1	3	1	4	9
Pusztadobos	3	3	2	1	9
Ramocsaháza	3	1	1	1	6
Rohod	1	3	0	4	8
<b>Összesen:</b>	<b>39</b>	<b>46</b>	<b>31</b>	<b>41</b>	<b>157</b>

**Ellátottak megoszlása fogyatékosági csoportok szerint 2015-ben:**

<b>Értelmi fogyatékosok</b>	<b>38 fő/év</b>
<b>Mozgássérültek</b>	<b>34 fő/év</b>
<b>Látássérültek</b>	<b>15 fő/év</b>
<b>Hallássérültek</b>	<b>16 fő/év</b>
<b>Autisták</b>	<b>7 fő/év</b>
<b>Halmazottan sérültek</b>	<b>25 fő/év</b>
<b>Egyéb fogyatékkal élők</b>	<b>22 fő/év</b>

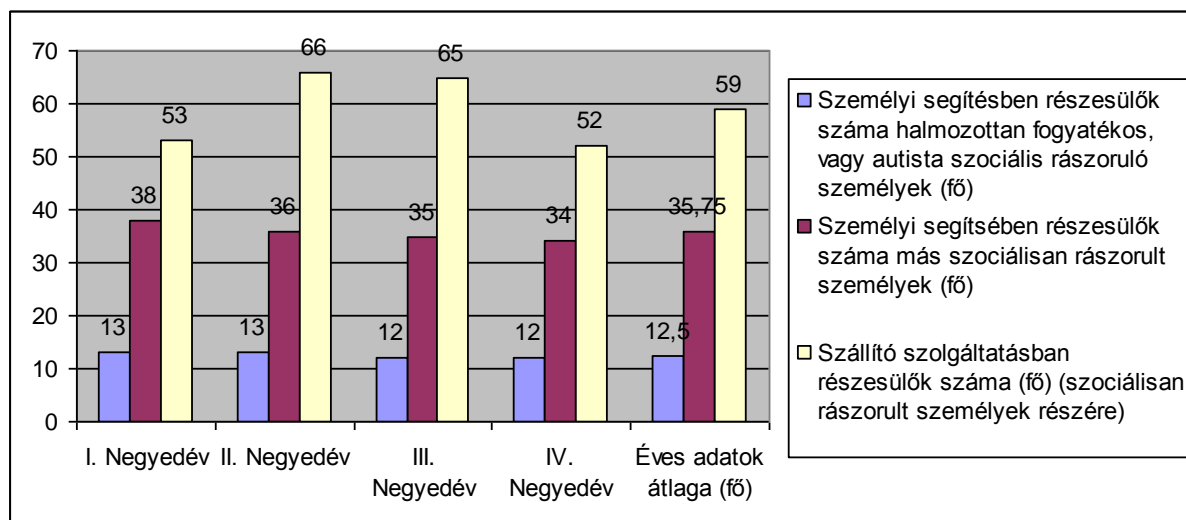


A 2015-ös évben a fogyatékosági típusokat tekintve megállapítható, hogy az összes ellátott 24%-a élt értelmi fogyatékosággal, ez 38 főt jelent, 22%-a mozgássérült, halmazottan sérült az ellátottak 16%-a, 25 fővel. 22 fő él egyéb fogyatékosággal, míg 16 fő hallássérült ellátottunk volt. Legkisebb arányban a látássérültek (15 fő), illetve az autisták (7 fő) voltak.

**2015. évi szakmai beszámoló alapján negyedévenként**

**NYÍRMADAI HUMÁN SZOLGÁLTATÓ KÖZPONT  
INTÉZMÉNYI BESZÁMOLÓ  
2016.**

negyedévek	Személyi segítségben részesülők száma halmozottan fogyatékos, vagy autista szociálisan rászoruló személyek (fő)	Személyi segítségben részesülők száma más szociálisan rászorult személyek (fő)	Szállító szolgáltatásban részesülők száma (fő) (szociálisan rászorult személyek részére)
I. negyedév	13	38	53
II. negyedév	13	36	66
III. negyedév	12	35	65
IV. negyedév	12	34	52
<b>Éves adatok átlaga (fő)</b>	<b>12,5</b>	<b>35,75</b>	<b>59</b>



- Személyi segítő szolgáltatásban egy év alatt részesülő fogyatékos személyek száma: 52 fő/év
- Munkaidő kihasználtsági mutató: 87 %
- Szállító szolgáltatásban részesülő személyek száma: 77 fő/év
- Jármű kihasználtsági mutató: 82 %.

### Összegzés:

A támogató szolgálat működtetése során a legnagyobb probléma az, hogy a szolgáltatás az elmúlt évek során egyre inkább alulfinanszírozottá vált. Ennek következtében a társult települések sorra lépnek ki a fenntartói társulásból, így az ellátottak sok esetben teljesen magukra maradnak, a már megszokott szolgáltatás után nagyon nehezen, vagy egyáltalán nem is jutnak számukra megfelelő szolgáltatáshoz. Hangsúlyozandó, hogy a fogyatékkal élők ellátásában különösen jelentős értékkel bír az állandóság, a stabil, megbízható környezet és a már megismert személyi háttér a segítségben résztvevő munkatársak részéről.

**FELADATMUTATÓ ÖSSZESÍTÉS 2009 - 2015. év**

<b>Sorszám</b>	<b>Megnevezés</b>	<b>2009. évi tényleges</b>	<b>2010. évi tényleges</b>	<b>2011. évi tényleges</b>	<b>2012. évi tényleges</b>	<b>2013. évi tényleges</b>	<b>2014. évi tényleges</b>	<b>2015. évi tényleges</b>
1.	Feladategység összesen (db)	30069,693	31751,7538	35299,2100	29837,0344	32209,4729	34472,6830	29647,3519
2.	Ebből: személyi segítség	9510,5331	9534,7438	9560,9300	10020,9166	9622,4924	9656,6161	8560,7496
3.	Szállítás	20559,16	22217,01	25738,2800	19816,1178	22551,193	24816,0676	21086,6023
4.	Személyi segítség aránya (%)	31,62	30,03	27,0854	33,5855	29,99	28,01	28,87
5.	Ellátásban részesülő (fő)	196	197	195	207	202	200	157
6.	Személyi segítséget igénylő (fő)	11	9	10	7	7	7	1
7.	Szállítást igénylő (fő)	111	112	106	121	121	124	97
8.	Mindkét szolgáltatást igénylő (fő)	74	76	79	79	74	69	59
9.	1 feladategységre jutó önköltség (ft)	1119,3994	1054	111,0130	1109,8075	444,3227	1126,0000	1382,56
10.	1 feladategységre jutó térítési díj (ft)	0	0	0	0	0	0	0
11.	Szállításra jutó (ft/5km)	0	0	0	0	0	0	0
12.	Munkaidő kihasználás (%)	83,71,	82,84	81,9700	85,7388	83,9650	84,3261	87,4761
13.	Járműkihasználás (%)	79,43	83,44	83,6005	82,7685	85,3600	82,2220	82,5078
14.	Ellátási terület lélekszáma (fő)	35551	35551	35551	35551	35551	35551	28229
15.	Ellátási területen működő szolgáltatások száma (db)	2	2	3	3	3	3	3
16.	Ellátási terület nagysága (km <sup>2</sup> )	453	453	453	453	453	453	347
17.	Potenciálisan ellátandók száma (fő)	824	824	1222	1222	1222	1222	958

## A HÁZI SEGÍTSÉGNYÚJTÁS BESZÁMOLÓJA

Olyan szociális alapszolgáltatás, melynek keretében gondoskodni kell azokról az időskorúakról, akik otthonukban önmaguk ellátására saját erőből nem képesek, ill. azokról a fogyatékos személyekről, pszichiátriai betegekről, szenvedélybetegekről, akik állapotukból adódóan az önálló életvitellel kapcsolatos feladataik ellátásában segítséget igényelnek, de amúgy képesek önmaguk ellátására.

A házi segítségnyújtás alapvető célja, hogy a településen élő rászorulóknak önálló életvitelének fenntartását lakóhelyükön, saját lakásukban segítse és szükségleteiknek megfelelően, egyenlő eséllyel hozzáférhető szolgáltatást nyújtson a legszükségesebb elemi életfeltételek biztosítása érdekében.

A házi segítségnyújtás feladata segítséget nyújtani az ellátást igénybe vevőknek abban, hogy fizikai, mentális, szociális szükséglete saját környezetében, életkorának, élethelyzetének és egészségi állapotának megfelelően, meglévő képességeinek fenntartásával, felhasználásával, fejlesztésével biztosított legyen. További feladat az ellátott fizikai, mentális és egészségügyi állapotának hosszútávon történő megőrzése.

A házi segítségnyújtás feladatellátása során segíti az ellátottat abban, hogy hosszú távon saját környezetében, életkorának megfelelően, egészségi állapotának szinten tartásával élje mindennapjait.

### **A házi segítségnyújtás keretébe tartozó gondozási tevékenység különösen:**

- az ellátást igénybe vevővel segítő kapcsolat kialakítása és fenntartása,
- az orvos előírása szerinti alapvető gondozási, ápolási feladatok ellátása,
- közreműködés a személyi és lakókörnyezeti higiénés megtartásában,
- közreműködés az ellátást igénybe vevő háztartásának vitelében,
- segítségnyújtás az ellátást igénybe vevőknek a környezetével való kapcsolattartásában,
- segítségnyújtás az ellátást igénybe vevőt érintő veszélyhelyzet kialakulásának megelőzésében, a kialakult veszélyhelyzet elhárításában,
- az ellátást igénybe vevő segítése a számára szükséges szociális ellátásokhoz való hozzájutásban,
- az előgondozást végző személlyel való együttműködés,
- szükség esetén a bentlakásos szociális intézménybe történő beköltözés segítése.

A házi segítségnyújtó szolgálat együttműködik az egészségügyi és szociális alap- és szakellátást nyújtó intézményekkel.

### **Az ellátottak köre:**

Nyírmada városban, illetve Pusztadobos és Nyírkarász községben lakóhellyel rendelkezők és életvitelszerűen Nyírmada városban, illetve Pusztadobos és Nyírkarász községben élők jogosultak az ellátásra.

### **Ellátásra jogosultak azok a személyek, akik:**

- időskorúak és önmaguk ellátására saját erőből nem képesek, (65 év felett)
- pszichiátriai betegek, fogyatékos személyek, szenvedélybetegek, akik állapotukból eredően az önálló életvitelhez segítséget igényelnek,
- egészségi állapotuk miatt rászoruló személyek,

- akikről a hozzátartozóik gondoskodni nem vagy csak részben képesek;
- akik a rehabilitációt követően a saját lakókörnyezetükbe történő visszailleszkedés céljából támogatást igényelnek önálló életvitelük fenntartásához.

**A feladatellátás szakmai tartalma:**

A házi segítségnyújtás a szakorvosi és házi orvosi ellátás előírásait figyelembe véve, az ellátott gondozási szükségleteit előtérben tartva látja el feladatát. A feladatellátás az ellátottak gondozási szükségletei szerint differenciált szolgáltatást biztosít. Ennek keretében a Szolgáltató biztosítja az ellátott alapvető gondozását, ápolását. A házi szociális gondozó közreműködik az önálló életvitel fenntartásában, az ellátott lakókörnyezetének higiénés körülményeinek megtartásában, szükség esetén kialakításában. Fontos feladata továbbá a vészhelyzetek kialakulásának megelőzése, kialakulását követően azok megszüntetése.

Az ellátás során a gondozónő közreműködik az ellátást igénybe vevő háztartásának vitelében, különösen a bevásárlás, takarítás, mosás, orvos által előírt alapvető gondozási, ápolási feladatok ellátásában. Segítséget nyújt az ellátott környezetével való kapcsolattartáshoz és a szükséges szociális és egészségügyi ellátásokhoz való hozzájutáshoz.

A házi segítségnyújtás egyéni gondozási terven alapul. A gondozási terv összeállításában figyelembe kell venni a kezelőorvosok, a család és az ellátott igényeit egyaránt. A gondozási tervet szükség szerint, de legalább évente egy alkalommal felül kell vizsgálni.

A házi segítségnyújtás tevékenységet az Nyírmada város Önkormányzata 6 fő, Pusztadobos község 3 fő, illetve Nyírkarász községből 4 fő szakképzett közalkalmazotti státuszú dolgozó közreműködésével látja el. Munkájukat egy vezető gondozó koordinálja, felügyeli.

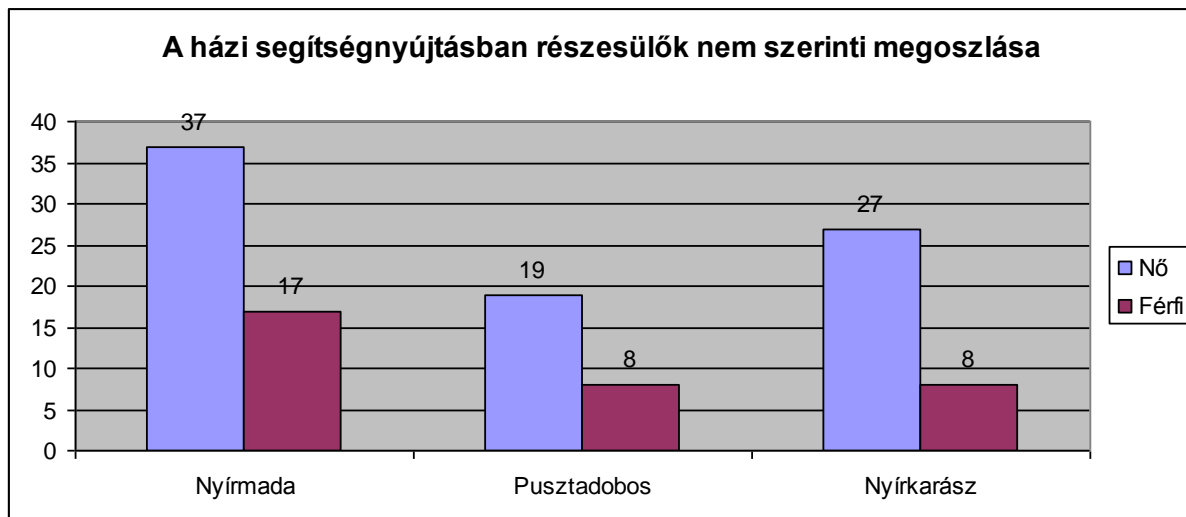
A gondozók munkanapokon, munkaidőben, 8:00-16:00 óráig állnak a gondozottak rendelkezésére. A helyettesítésről a munkáltatói jogkör gyakorlója gondoskodik. A gondozottak és a gondozók közötti kapcsolatnak a bizalomra kell épülnie és biztonságérzetet kell teremtenie. A feltételek kialakulásának érdekében a gondozók munkájuk során tartósan azonos gondozott kört látnak el.

**Ellátottak száma:**

2015-ben 116 ellátott vette igénybe a házi segítségnyújtás szolgáltatást Nyírmada város, Pusztadobos és Nyírkarász községben:

	<b>Nő</b>	<b>Férfi</b>
<b>Nyírmada</b>	37	17
<b>Pusztadobos</b>	19	8
<b>Nyírkarász</b>	27	8
<b>Összesen:</b>	83	33

**NYÍRMADAI HUMÁN SZOLGÁLTATÓ KÖZPONT  
INTÉZMÉNYI BESZÁMOLÓ  
2016.**



	Férfi	Nő
0-5 éves	0	0
6-13 éves	0	0
14-17 éves	0	0
18-39 éves	1	0
40-59 éves	6	5
60-64 éves	3	9
65-69 éves	6	8
70-74 éves	5	14
75-79 éves	3	14
80-89 éves	8	28
90-x éves	1	5
Összesen:	33 fő	83 fő

2014. január 12-én vettük át Baktalórántháza város Önkormányzatától a házi segítségnyújtás szolgáltatást. 2015-ben 130 fő került ellátásba, időközben 14 fő ellátása megszűnt, oka elhalálozás, ellátás megszüntetése saját kérésre, illetve egyéb bentlakásos intézménybe való költözés. Így az ellátottak száma 130 főről, 116 főre redukálódott.

A házi segítségnyújtást érintő, a szociális igazgatásról és szociális ellátásokról szóló 1993. évi III. törvény módosításának megfelelően 2015. december 31.-ig el kellett végeznünk az igénybevevők felülvizsgálatát. Felülvizsgáltuk a házi segítségnyújtásban részesülők gondozási szükségletét, és az új kategóriák szerint meghatároztuk, hogy szociális segítségre, vagy személyi gondozásra van-e szükségük. Ennek következtében Folyamatosan igyekszünk fenntartani a 117 fős ellátotti létszámot.

## JELZŐRENDSZERES HÁZI SEGÍTSÉGNYÚJTÁS BESZÁMOLÓJA

A jelzőrendszeres házi segítségnyújtás a saját otthonukban élő, egészségi állapotuk és szociális helyzetük miatt rászoruló, a segélyhívó készülék használatára képes időskorú, vagy fogyatékos személyek, illetve pszichiátriai betegek részére önálló életvitelük fenntartása mellett felmerülő krízishelyzetek elhárítására nyújtott ellátás. A rendszer elősegíti, és lehetővé teszi a nem várt problémák azonnali, rövid időn belüli megoldását, valamint az elmagányosodott ellátottak közvetlen kapcsolattartását az ellátó intézménnyel. A jelzőrendszer riaszt olyan esetekben is, mint a rosszullet, vagy lakáson történt baleset, betörés, stb. Az ellátott személy segélyhívása esetén az ügyeletes gondozó a helyszínen haladéktalanul megjelenik, és megteszi a segélyhívás okául szolgáló probléma megoldása érdekében szükséges azonnali intézkedéseket, szükség esetén további egészségügyi vagy szociális ellátást kezdeményez.

### **A szolgáltatás működése, előnyei:**

- a jelzőkészülék kicsi, csuklón hordható vagy nyakban viselhető, nem akadályozza viselőjét a mindennapi tevékenységek elvégzésében;
- a készülék könnyen működésbe hozható, elég egy gombot megnyomni;
- a nyomógomb használata esetén közvetlen riasztás érkezik a diszpécser központba,
- a diszpécser visszahívja az ellátottat és azonnal „riasztja” az ellátó kollégát is, aki minden esetben a helyszínen győződik meg az ellátott állapotáról és teszi meg további intézkedéseit az ellátott érdekében;
- minden egyes hívásról digitális hangfelvétel készül;
- a szolgáltatás az év minden napján folyamatos 24 órában működik,

### **A szolgáltatás igénybevétele:**

A szociális ellátások igénybevétele önkéntes, az ellátást igénylő, illetve törvényes képviselője kérelmére, indítványára történik. A kérelem alapján a szolgáltatás koordinátora előkészíti a szolgáltatás igénybeviteléhez szükséges dokumentációt, időpont egyeztetésével egyszerűsített előgondozást végez. Az előgondozás során tájékoztatást nyújt a szolgáltatás igénybeviteli lehetőségeiről és módjáról, a szükséges intézkedésekről és a várható térítési díjról, lehetőség szerint felméri a szociális rászorultságot, elvégzi a térítési díj megállapításához szükséges jövedelemvizsgálatot és közreműködik a megállapodás megkötésében.

### **Ki tekinthető a jelzőrendszeres házi segítségnyújtás igénybevétele szempontjából szociálisan rászorultnak?**

- az egyedül élő 65 év feletti személy,
- az egyedül élő súlyosan fogyatékos vagy pszichiátriai beteg személy,
- a kétszemélyes háztartásban élő 65 év feletti, illetve súlyosan fogyatékos vagy pszichiátriai beteg személy, ha egészségi állapota indokolja a szolgáltatás folyamatos biztosítását.

### **Intézményünk jelenleg 40 jelzőkészülékkel rendelkezik, ennek felosztása a következőképpen alakul:**

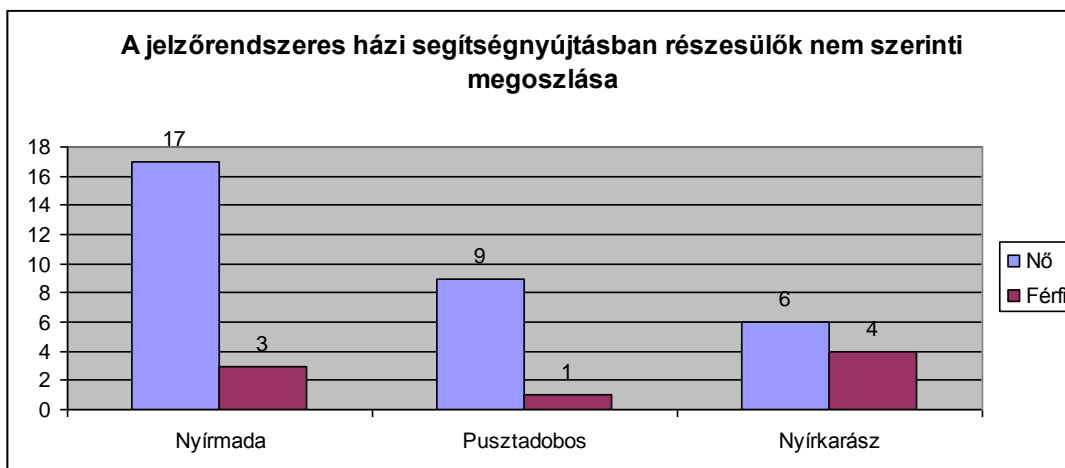
Nyírmada: 20 db

Nyírkarász és Pusztadobos: 10-10 db.



**Jelzőkészülék felosztása számokban, nem és életkor szerint 2015-ben:**

	Nő	Férfi
<b>Nyírmada</b>	17	3
<b>Pusztadobos</b>	9	1
<b>Nyírkarász</b>	6	4
<b>Összesen:</b>	32	8



	Férfi	Nő
<b>0-5 éves</b>	0	0
<b>6-13 éves</b>	0	0
<b>14-17 éves</b>	0	0
<b>18-39 éves</b>	0	0
<b>40-59 éves</b>	1	2
<b>60-64 éves</b>	2	0
<b>65-69 éves</b>	0	2
<b>70-74 éves</b>	1	7
<b>75-79 éves</b>	2	7
<b>80-89 éves</b>	2	14
<b>90-x éves</b>	8	2

2015. év folyamán a jelzőrendszeres házi segítségnyújtásban 43 fő került gondozásba, ebből 3 fő ellátása megszűnt, amelynek oka elhalálozás, illetve az ellátás megszüntetése saját kérésre. **Jelenleg a szolgáltatást 40 fő veszi igénybe.**

A jelzőrendszeres házi segítségnyújtás tevékenységet Nyírmada városban 2 fő, Pusztadobos községben 1 fő, illetve Nyírkarász községben 1 fő szakképzett közalkalmazotti státuszú dolgozó látja el, melynek során esetjelzéskor a náluk lévő készenléti táskával indulnak az érintett személyhez. Ekkor, ha szükséges alkalmaznak vérnyomás és vércukormérést is, míg a mentők és vagy az orvosi ügylete ki nem ér a helyszínre.

A **jelzőrendszeres házi segítségnyújtás** és a **házi segítségnyújtás** keretében a saját otthonukban élő, egészségi állapotuk és szociális helyzetük miatt rászoruló, időszerű, rászorultak és betegek, illetve a segélyhívó készülék megfelelő használatára képes időszerű vagy betegek részére a felmerülő krízishelyzetek elhárítása céljából nyújtunk szolgáltatást.

## FOGYATÉKKAL ÉLŐK NAPPALI INTÉZMÉNYÉNEK BESZÁMOLÓJA

A Nyírmadai Humán Szolgáltató Központban működő Fogyatékkal Élők Nappali Intézménye 2013. augusztus 1.-jétől kezdte meg működését. Jelenleg 40 fő ellátására biztosít lehetőséget.

### **A Fogyatékos Személyek Nappali Intézménye nyitvatartási rendje:**

Hétfő: 7:30 – 16:00 óra között

Kedd: 7:30 – 16:00 óra között

Szerda: 7:30 – 16:00 óra között

Csütörtök: 7:30 – 16:00 óra között

Péntek: 7:30 – 13:30 óra között.

### **A nappali ellátást elsősorban:**

A saját otthonukban élő, tizennyolcadik életévüket betöltött, egészségi állapotuk, vagy idős koruk miatt szociális és mentális támogatásra szoruló, önmaguk ellátására részben képes személyek, illetve akiknek alapvető higiéniai szükségletek kielégítése, napközbeni étkezések igénye, társas kapcsolatainak ápolásához, kulturális igényeinek kielégítéséhez, érdekei védelméhez, vagy mentálisan szükséges. harmadik életévüket betöltött gyermekek az oktatási rendnek megfelelően a tanítási szünet napján vehetik igénybe a szolgáltatásainkat.

### **A fogyatékos személyek nappali intézményére vonatkozó különös szabályok:**

- Fogyatékos személyek intézményében három éven aluli gyermek nem gondozható.
- Nem gondozható az a személy, aki:
  - veszélyeztető magatartást tanúsít
  - orvosi ápolást és állandó ellátást igényel.

Intézményünkben hat – nyolc fős gondozási csoportot alakítunk ki, melynek kialakítása során figyelembe vesszük az ellátást igénybe vevők életkorát és fejlettségi szintjét.

Az intézmény egyik legfontosabb célkitűzése a minél magasabb szintű önállóság elérése, egyénektől és képességeiktől függően.

### **A nappali ellátást biztosító intézmény rendelkezik:**

- a közösségi együttlétre,
- a pihenésre,
- a személyi tisztálkodásra,
- a személyes ruházat tisztítására,
- az étel melegítésére, tálalására és elfogyasztására szolgáló helyiségekkel.

A fogyatékos személyek nappali intézményében többfunkciós helyiség áll rendelkezésre, melyben lehetőség van foglalkoztatásra, szabadidős foglalkozás lebonyolítására.

### **A Nappali Intézményünk által biztosított szolgáltatások köre:**

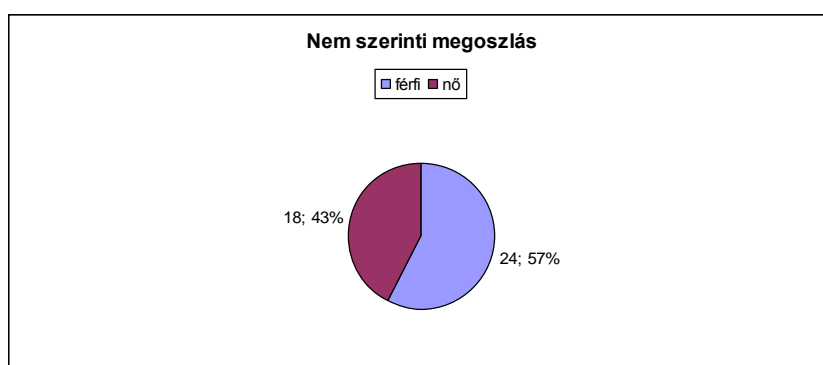
- az intézmény az ellátást igénybe vevők részére szociális, egészségi, mentális állapotuknak megfelelő napi életritmust biztosító, közösségi szolgáltatásokat szervez.
- a nappali klub az ellátás keretében biztosítja az igény szerinti napi egyszeri étkezést külön térítési díj fizetése ellenében.
- szabadidős programok szervezése:
  - tv, videó nézés
  - napi, heti lapok, könyvek olvasása, felolvasása
  - közös ünnepek, rendezvények
  - kertészkedés
  - társas játékok
  - vallásgyakorlás
  - sport tevékenység, kirándulás, séta

**NYÍRMADAI HUMÁN SZOLGÁLTATÓ KÖZPONT  
INTÉZMÉNYI BESZÁMOLÓ  
2016.**

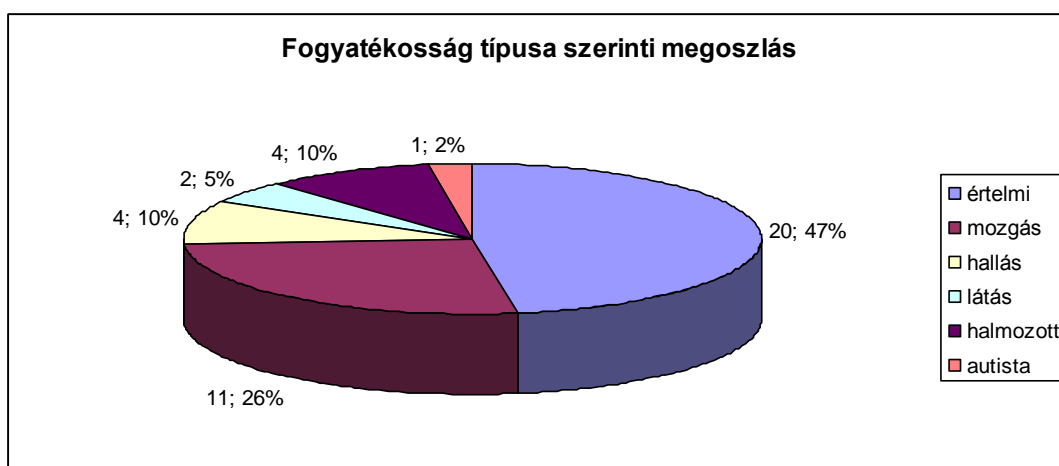
---

- szükség szerint az egészségügyi alapellátás megszervezése, szakellátáshoz való hozzájutás segítése, felvilágosító előadások szervezése, tanácsadás az egészséges életmódról, gyógytorna lehetőségének biztosítása, valamint mentális gondozás.
- hivatalos ügyek intézésének segítése
- életvitelre vonatkozó tanácsadás, életvezetés segítése.
- speciális önszerveződő csoportok támogatása
- mentális gondozás, egyéni és csoportos foglalkoztatások megszervezése
- személyi higiénés szükségletek kielégítésének lehetősége
- fizikai, mentális aktivitás fenntartását célzó programok szervezése.

A 2015. évben a 42 fő ellátott 57%-a férfi, míg nők összesen 18-an voltak, ez az összes ellátott 43%-a.

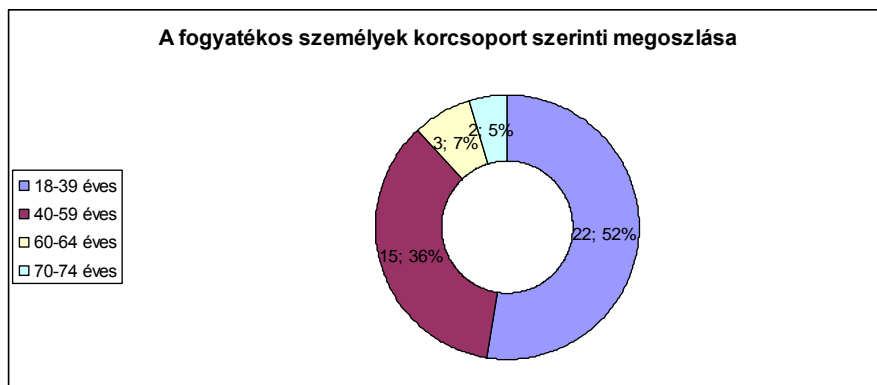


Az ellátottak legnagyobb része **értelmi fogyatékos** él, pontosan 20 fő, amely az összes ellátott 47%-át jelenti. **Mozgás fogyatékos** él az ellátottak 26%-a, 11 fő. **Halmazott fogyatékkal** él 4 fő, ők mozgás- és értelmi fogyatékosokkal élnek. **Látás fogyatékos** 4 fő, van 1 fő **autista** és 4 fő **hallássérült**.



A fogyatékkal élők legnagyobb részét a **18-39 év közöttiek** alkotják, az összes ellátott 52%-át. 15 főre tehető a **40-59 év közöttiek** száma, míg a **60-64 évesek** az ellátottak 7%-át teszik ki 3 fővel. **70 éven felüliek** száma mindössze 2 fő.

**NYÍRMADAI HUMÁN SZOLGÁLTATÓ KÖZPONT  
INTÉZMÉNYI BESZÁMOLÓ  
2016.**



A fogyatékoság mértéke szerint a következőket lehet megállapítani:

- értelmi fogyatékkal élők közül 10 fő enyhe értelmi fogyatékos, 5 fő közép súlyos értelmi fogyatékos, 5 fő pedig súlyos értelmi fogyatékos.
- Látás fogyatékosok közül 2 fő egyik szemére gyengén lát, másik szemére vak, 2 fő pedig teljes vaksággal él.
- Hallás fogyatékosokkal 2 fő él, egy közép súlyos és egy súlyos fokú.
- Mozgás fogyatékkal élők közül 3 fő enyhe fokú mozgássérült, 5 fő közép súlyos, 3 fő pedig súlyos fokú mozgássérült.
- A halmozott fogyatékkal közül mind a 4 fő súlyos fokú sérült.
- 1 fő ellátottunk autista.

Fogyatékoság típusa	Fogyatékoság mértéke		
	Enyhe	Közép súlyos	Súlyos
Értelmi	10	5	5
Mozgás	3	5	3
Hallás	0	1	1
Látás	0	2	2
Halmozott	0	0	4
Autista	0	0	1
<b>Összesen</b>	<b>13</b>	<b>13</b>	<b>16</b>

A 2015-ös évben a 42 fő ellátott közül összesen 30 fő volt nyírmadai, melyből 18 fő férfi, 12 fő pedig nő. Pusztadobosi ellátottak száma összesen 6 fő volt, Petneházáról pedig 4 fő járt át hozzánk. Rohodról és Baktalórántházáról 1-1 nő ellátottunk volt.

A 2015-ös évben 2 új megállapodásunk született és ugyanennyi is szűnt meg. A megszűnések okai között szerepel, hogy az ellátott elköltözött munkaviszonyt létesített, illetve szociális étkeztetést igényelt.

Ellátottak száma településenként			
	Férfi	Nő	Összesen
<b>Baktalórántháza</b>	0	1	1
<b>Nyírmada</b>	18	12	30
<b>Petneháza</b>	2	2	4
<b>Pusztadobos</b>	4	2	6
<b>Rohod</b>	0	1	1

**Összegzés:**

Az elmúlt három évben megvalósult feladatbővítés nagy szakmai kihívást jelentett. Az intézmény szakképzett régi és új munkatársainak köszönhetően sikerült megfelelően kezelni az új feladatokat és minőségi ellátást biztosítani az ellátottaknak.

A továbbiakban is az ellátás minőségének folyamatos szinten tartására, lehetőség szerinti fejlesztésére törekszünk, szem előtt tartva a felmerülő szükségleteket, a célcsoportok igényeit. A jövőre vonatkozóan újabb feladatbővülés várható intézményünk életében, ugyanis Európai Unió által finanszírozott pályázatnak köszönhetően idén megkezdődhet a pszichiátriai betegek és a szenvedélybetegek nappali ellátása.

Nyírmada, 2016. február 23.

Haklik Attiláné - intézményvezető

## MELLÉKLETEK

**NYÍRMADAI HUMÁN SZOLGÁLTATÓ KÖZPONT  
INTÉZMÉNYI BESZÁMOLÓ  
2016.**

---

**1. számú melléklet:**

**A NYÍRMADAI HUMÁN SZOLGÁLTATÓ KÖZPONT INTÉZMÉNYÉNEK  
PÉNZÜGYI BESZÁMOLÓJA  
2015.**

**A Nyírmadai Humán Szolgáltató Központ intézménye 2015. évi pénzügyi költségvetésének elemzésére vonatkozó adatokat az alábbi táblázat tartalmazza:**

Pénzforgalom megnevezése	Teljesítés (ft)
Személyi juttatások	72.444.776
Munkaadót terhelő járulékok és szociális hozzájárulási adó	20.898.928
Különbféle dologi kiadások	29.580.555
Egyéb működési célú kiadások	5.580.825
<b>Költségvetési kiadások összesen</b>	<b>128.505.084</b>
Műk. célú átvett pénzeszközök	23.861.000
Finanszírozási bevételek	104.418.000
<b>Költségvetési bevételek összesen</b>	<b>128.279.000</b>
<b>2015. évi pénzügyi teljesítés a kiadás és a bevétel hányadának százalékában</b>	<b>99,824 %</b>

A fenti táblázatból megállapítható, hogy az intézmény 2015. évi költségvetését az előirányzat módosítását követően az év végén 99,824%-on zárta a költségvetési kiadások vonatkozásában.

**NYÍRMADAI HUMÁN SZOLGÁLTATÓ KÖZPONT  
INTÉZMÉNYI BESZÁMOLÓ  
2016.**

2. számú melléklet / 1. sz. tájékoztató tábla

**A Nyírmadai Humán Szolgáltató Központ  
2016. évi szolgáltatási önköltségeinek és intézményi térítési díjainak megállapítása**

<b>NYÍRMADAI HUMÁN SZOLGÁLTATÓ KÖZPONT 2016. ÉV</b>					
	<b>Támogató szolgáltatás</b>	<b>Pszichiátriai betegek és Szenvedélybetegek nappali intézménye</b>	<b>Fogyatékkal élők nappali intézménye</b>	<b>Házi segítségnyújtás</b>	<b>Jelzőrendszeres házi segítségnyújtás</b>
<b>Tervezett önköltség</b>	<b>27.437 ezer</b>	<b>13.762.188 (étkezés nélkül)</b> <b>15.274.188</b> (10 fő részére étkezéssel)	<b>21.876.880 ft (étkezés nélkül)</b> <b>23.388.880 ft</b> (10 fő részére étkezéssel)	<b>41.712.526 ft</b>	<b>314.800</b>
<b>Gondozási egységre jutó önköltség</b>	27.437 ezer : 29.647,3519 fe = <b>925,4452 ft/ 5 km ill. 1 óra</b>	13.762.188 ft : 50 fő = <b>275.243,76 ft/fő/év</b>  (étkezés nélkül)	21.876.880 ft : 40 fő = <b>546.922 ft/fő/év</b>  (étkezés nélkül)	41.712.526 ft : 117 fő : 252 nap : 8 óra = 176,8439 ft ≈ <b>177 ft / fő / óra</b>	314.800 : 40 = <b>7.870 ft / készülék / nap</b>
		15.274.188 ft : 50 fő = <b>305.483,76 ft/fő/év</b>  (étkezéssel 1 fő részére)	23.388.880 ft : 40 fő = <b>584.722 ft/fő/év</b>  (étkezéssel 1 fő részére)		
<b>Gondozási egységre jutó normatíva/finanszírozás</b>	21.925 ezer : 29.647,3519 fe = <b>739, 5264 ft/ 5 km ill. 1 óra</b>	<b>310 ezer ft / fő / év</b>	<b>500 ezer ft / fő / év</b>	145 ezer : 252 nap : 8 óra = 71,92 ft ≈ <b>72 ft / fő / óra</b>	<b>0 ft / készülék / nap</b>
<b>Számított intézményi térítési díj</b>	925,4452 ft - 739, 5264 ft = 185,9188ft/ 5 km ill. 1 óra ≈ <b>186ft/ 5 km ill. 1 óra</b>	275.243,76 ft/fő/év - 310 ezer ft / fő /év = - 34.756,24 ft / fő /év ≈ <b>0ft / fő /év</b> <b>(étkezés nélkül)</b>	546.922 ft/fő/év – 500.000 ft/fő/év = 46.922 ft/fő/év : 252 nap= 186,1984 ≈ <b>186 ft fő/nap</b> <b>(étkezés nélkül)</b>	177 ft – 72 ft = <b>105 ft / fő /óra</b>	7.870 ft – 0 ft = 7.870 ft / készülék / fő  7.870 ft : 365nap = 21,56 ft/ készülék / fő / nap ≈ <b>22 ft/ készülék/fő /nap</b>
		305.483,76 ft/fő/év - 310 ezer ft / fő /év = - 4.516,24 ft / fő /év ≈ 0ft / fő /év <b>(étkezéssel)</b>	584.722 ft/fő/év – 500.000 ft/fő/év = 84.722 ft/fő/év : 252 nap= 336,1984 ≈ 336 ft fő/nap <b>(étkezéssel)</b>		
<b>Fenntartó által megállapított intézményi térítési díj</b>	<b>0 ft/5 km ill. 1 óra</b>	<b>0 ft / fő /nap (étkezés nélkül)</b>	<b>0 ft / fő /nap (étkezés nélkül)</b>	<b>0 ft / fő /óra</b>	<b>0 ft / készülék/ fő/ nap</b>
		<b>0 ft / fő /nap (étkezéssel)</b>	<b>0 ft / fő /nap (étkezéssel)</b>		
<b>Fenntartó által megállapított intézményi térítési díj szociálisan nem rászorultak részére</b>	<b>0 ft/5 km ill. 1 óra</b>				<b>0 ft / készülék /fő /nap</b>



NYÍRMADAI HUMÁN SZOLGÁLTATÓ KÖZPONT  
INTÉZMÉNYI BESZÁMOLÓ  
2015.

---