

A

# NYÍRMADAI HUMÁN SZOLGÁLTATÓ KÖZPONT

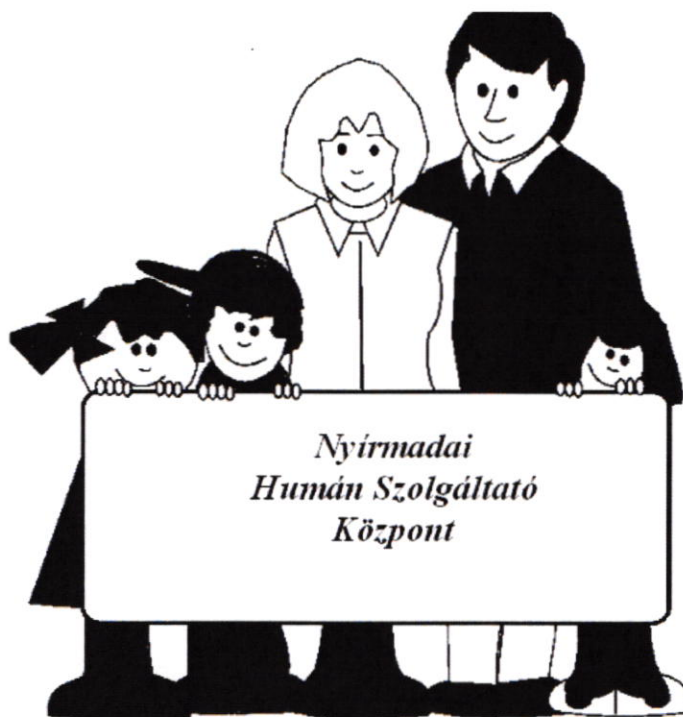
NYÍRMADAI POLGÁRMESTERI HIVATAL	
Dátum:	2018-05-08
Szám:	2038-1 Melléklet

2017. évi

***Család és gyermekjóléti szolgálati feladatokról,  
támogató szolgálati feladatokról,  
házi segítségnyújtásról,  
jelzőrendszeres házi segítségnyújtásról és  
fogyatékkal élők nappali intézményéről  
szenvedélybetegek nappali intézményéről és  
pszichiátriai betegek nappali intézményéről szóló  
szakmai és pénzügyi beszámolója***

Elfogadta: Nyírmada Város Önkormányzatának Képviselőtestülete

a \_\_\_/2018. (\_\_. \_\_.) számú határozatával.



# NYÍRMADA

## GYERMEKJÓLÉTI SZOLGÁLAT BESZÁMOLÓJA

### INTÉZMÉNYÜNK FILOZÓFIÁJA

**„A család formálja legjobban a gyermeket. Ha egy család jó állapotban van, akkor ellensúlyként tud megjelenni a környezeti hatásokkal szemben.” Vekerdy Tamás**

Intézményünk a preventív és korrekatív rendszerszemléletű szociális munka keretében komplex segítséget nyújt az intézmény szolgáltatásait igénybevevők önálló életvitelének és készségének megőrzéséhez, erősítéséhez. A munkánk során kulcsfontosságú a szociális munka módszereinek és eszközeinek felhasználásával a kliensek szegénysége és társadalmi kirekesztődése elleni küzdelem, valamint az egyének, családok, közösségek társadalmi helyzetének javítása.

Alapelvünk az emberi méltóság tisztelete, az önkéntesség az együttműködésen alapuló személyes szolgáltatás, a szolgáltatásokhoz való egyenlő hozzáférés, az egyén szükségleteire szabott holisztikus szemléletű segítségnyújtás, valamint az egyént körülvevő természetes és mesterséges erőforrások közötti hatékony, egymást segítő, építő jellegű együttműködés.

Munkánknak irányt ad a szociális munka etikai kódexe. Munkánkat nemre, korra, társadalmi és etnikai hovatartozásra, vallási és világnézeti meggyőződésre, nemi irányultságra, fogyatékosságra és egészségi állapotra való tekintet nélkül, valamint bármely egyéb hátrányos megkülönböztetés kizárásával végezzük. Szakmai tevékenységünk során a titoktartást és az információk felelős kezelését biztosítjuk. Alkalmazzuk a megvalósítható innovációkat, törekszünk új, hatékony eljárások kidolgozására és bevezetésére.

Munkánk során tudatosan vállaljuk:

- ☘ a szociális munka hármasszektuárának - ismereteinknek, készségeinknek és értékrendünknek - folyamatos fejlesztését,
- ☘ a szociális munka etikai kódexében rögzített normák betartását,
- ☘ önismeretünk, és a személyiségünk folyamatos fejlesztését
- ☘ szakmai tudásunk folyamatos gyarapítását,
- ☘ a kliensek problémamegoldó kapacitásának fejlesztését,
- ☘ a hátrányos helyzetűek és kisebbségben élők társadalmi képviseletét,
- ☘ a társadalmi normák, értékek közvetítését a kliensek felé,
- ☘ a társadalmi szolidaritás erősítését.

Nyírmada városban a Család- és gyermekjóléti Szolgálat a Nyírmadai Humán Szolgáltató Központ intézményegységként működik. A család és gyermekjóléti szolgálat önálló szakmai egységként látja el a feladatát. Az intézmény gesztortelepülése Nyírmada, a 2016. évben a család és gyermekjóléti szolgáltatást a korábbi évekhez hasonlóan Nyírkarász településen is elláttuk. 2016. január 1. napjától a családsegítés csak gyermekjóléti szolgáltatással integráltan működhet, települési szinten a család- és gyermekjóléti szolgálat, járási szinten a család- és gyermekjóléti központ keretében.

2016. január 1-től hatályba lépő 55/2015 (XI.30) EMMI rendeletnek megfelelően a korábban különálló szakmai egységként működő családsegítő szolgálat és gyermekjóléti szolgálat összevonásra került.

A szakmai feladatok meghatározásában két törvény rendelkezései irányadóak. A családsegítő szolgáltatás esetében az 1993. évi III. törvény 64.§-a, a gyermekjóléti szolgáltatás esetében a 1997. évi XXXI törvény 39-40.§-a.

Munkánkat elsősorban az alábbi jogszabályok alapján végezzük:

- 1997. évi XXXI. törvény a gyermekek védelméről és a gyámügyi igazgatásról
- 15/1998. (IV. 30.) NM rendelet a személyes gondoskodást nyújtó gyermekjóléti, gyermekvédelmi intézmények, valamint személyek szakmai feladatairól és működésük feltételeiről
- 149/1997. (IX. 10.) Korm. rendelet a gyámhatóságokról, valamint a gyermekvédelmi és gyámügyi eljárásról

**„A gyermekjóléti szolgáltatás olyan, a gyermek érdekeit védő speciális személyes szociális szolgáltatás, amely a szociális munka módszereinek és eszközeinek felhasználásával szolgálja a gyermek testi és lelki egészségének, családban történő nevelkedésének elősegítését, a kialakult veszélyeztetettség megszüntetését, illetve a családjából kiemelt gyermek visszahelyezését.”**

A gyermekjóléti szolgálat ellátja a Gyvt. 39. § (2) bekezdés szerinti gyermekjóléti szolgáltatási feladatokat, valamint a családsegítés Szt. 64. § (4) bekezdése szerinti feladatait:

*Szt. 64 § (4) A családsegítés keretében biztosítani kell*

- a) a szociális, életvezetési és mentálhigiénés tanácsadást,
- b) az anyagi nehézségekkel küzdők számára a pénzügyi, természetbeni ellátásokhoz, továbbá a szociális szolgáltatásokhoz való hozzájutás megszervezését,
- c) a szociális segítőmunkát, így a családban jelentkező működési zavarok, illetve konfliktusok megoldásának elősegítését,
- d) a közösségfejlesztő programok szervezését, valamint egyéni és csoportos készségfejlesztést,
- e) a tartós munkanélküliek, a fiatal munkanélküliek, az adósságtterhekkel és lakhatási problémákkal küzdők, a fogyatékosokkal élő, a krónikus betegek, a szenvedélybetegek, a pszichiátriai betegek, a kábítószer-problémával küzdők, illetve egyéb szociálisan rászorult személyek és családtagjaik részére tanácsadás nyújtását,
- f) a kríziskezelést, valamint a nehéz élethelyzetben élő családokat segítő szolgáltatásokat,
- i) a nagy létszámú intézmények átalakítását követően támogatott lakhatást igénybe vevők utánkövetését biztosító eszményes feladatokat.

*Gyvt. 39 § (2) A gyermekjóléti szolgáltatás feladata a gyermek testi, lelki egészségének, családban történő nevelésének elősegítése érdekében*

- a) a gyermeki jogokról és a gyermek fejlődését biztosító támogatásokról való tájékoztatás, a támogatásokhoz való hozzájutás segítése,
- b) a családtervezési, a pszichológiai, a nevelési, az egészségügyi, a mentálhigiénés és a káros szenvedélyek megelőzését célzó tanácsadás vagy az ezekhez való hozzájutás megszervezése,
- c) a válsághelyzetben lévő várandós anya támogatása, segítése, tanácsokkal való ellátása, valamint szociális szolgáltatásokhoz és gyermekjóléti alapellátásokhoz, különösen a családok átmeneti otthonában igénybe vehető ellátáshoz történő hozzájutásának szervezése,
- d) a szabadidős programok szervezése,
- e) a hivatalos ügyek intézésének segítése.

*(3) A gyermekjóléti szolgáltatás feladata a gyermek veszélyeztetettségének megelőzése érdekében*

- a) a veszélyeztetettséget észlelő és jelző rendszer működtetése, a nem állami szervek, valamint magánszemélyek részvételének elősegítése a megelőző rendszerben,

b) a veszélyeztetettséget előidéző okok feltárása és ezek megoldására javaslat készítése,  
c) az a) pontban, valamint a 17. § (1) bekezdésében meghatározott személyekkel és intézményekkel való együttműködés megszervezése, tevékenységük összehangolása,

d) tájékoztatás az egészségügyi intézményeknél működő inkubátorokból, illetve abba a gyermek örökbefogadáshoz való hozzájárulás szándékával történő elhelyezésének lehetőségéről.

(3a) A gyermekjóléti szolgáltatás a gyermek veszélyeztetettségének megelőzése érdekében iskolai szociális munkát biztosíthat.

(4) A gyermekjóléti szolgáltatás feladata a kialakult veszélyeztetettség megszüntetése érdekében

a) a gyermekkel és családjával végzett szociális munkával (a továbbiakban: szociális segítőmunka) elősegíteni a gyermek problémáinak rendezését, a családban jelentkező működési zavarok ellensúlyozását,

b) a családi konfliktusok megoldásának elősegítése, különösen a válás, a gyermekelhelyezés és a kapcsolattartás esetében,

c) kezdeményezni

ca) egyéb gyermekjóléti alapellátások önkéntes igénybevételét és azt szükség esetén személyes közreműködéssel is segíteni,

cb) szociális alapszolgáltatások igénybevételét,

cc) egészségügyi ellátások igénybevételét,

cd) pedagógiai szakszolgálatok igénybevételét

2016. január 01. napjától a gyermekvédelmi gondoskodás keretébe tartozó hatósági intézkedésekhez kapcsolódó, a gyermekek védelmére irányuló tevékenységek átkerültek a vásárosnaményi család- és gyermekjóléti központhoz.

Tevékenyséjük keretében:

ba) kezdeményezi a gyermek védelembe vételét vagy súlyosabb fokú veszélyeztetettség esetén a gyermek ideiglenes hatályú elhelyezését, nevelésbe vételét,

bb) javaslatot készít a veszélyeztetettség mértékének megfelelően a gyermek védelembe vételére, illetve a családi pótlék természetbeni formában történő nyújtására, a gyermek tankötelezettsége teljesítésének előmozdítására, a gyermek családjából történő kiemelésére, a leendő gondozási helyére vagy annak megváltoztatására, valamint a gyermek megelőző pártfogásának mellőzésére, elrendelésére, fenntartására és megszüntetésére,

bc) együttműködik a pártfogó felügyelői szolgálattal és a megelőző pártfogó felügyelővel a bűnisméltés megelőzése érdekében, ha a gyámhatóság elrendelte a gyermek megelőző pártfogását,

bd) a családjából kiemelt gyermek visszahelyezése érdekében szociális segítőmunkát koordinál és végez - az otthont nyújtó ellátást, illetve a területi gyermekvédelmi szakszolgáltatást végző intézménnyel együttműködve - a család gyermeknevelési körülményeinek megteremtéséhez, javításához, a szülő és a gyermek közötti kapcsolat helyreállításához,

be) utógondozást végez - a gyermekvédelmi gyámmal együttműködve, a 86. § (1) bekezdés f) pontjában foglaltak szerint - a gyermek családjába történő visszailleszkedéséhez,

bf) védelembe vett gyermek esetében elkészíti a gondozási-nevelési tervet, szociális segítőmunkát koordinál és végez, illetve a gyámhatóság megkeresésére a családi pótlék természetbeni formában történő nyújtásához kapcsolódó pénzfelhasználási tervet (a továbbiakban: pénzfelhasználási terv) készít;

c) szakmai támogatást nyújt az ellátási területén működő gyermekjóléti szolgálatok számára.

### **A család és gyermekjóléti szolgálat személyi feltételeiről:**

2005. augusztus 1-jétől a Gyermekjóléti Szolgálat Nyírmadán önálló intézményként működik, korábban Szociális Támogató, Családsegítő és Gyermekjóléti Szolgálat néven, 2013. augusztus 1-jétől Nyírmadai Humán Szolgáltató Központ nevet kapta. A szolgáltatás ellátási területeihez tartozik Nyírmada közigazgatási területe mellett a társulási szerződésben foglaltak alapján Nyírkarász községek közigazgatási területe is.

A személyi feltételeket 2017. évben Csonkáné Balogh Lívia szakvizsgázott szociális munkás, mint vezető családsegítő, Simon Anikó szakvizsgázott szociális munkás, és Benkőné Kompanek Erzsébet szakvizsgázott szociális munkás végzettségű családsegítők biztosították Nyírmadán. Ragányné Kosztig Csilla szakvizsgázott szociális munkás végzettséggel Nyírkarászban látta el a családsegítői teendőket.

A szolgálat személyi feltételei megfelelnek a jogszabályi követelményeknek.

### **A Család- és gyermekjóléti Szolgálat tárgyi feltételeiről**

A szolgálat telephelyének címe és központi irodája a Nyírmada, Kossuth u. 49. szám alatt található.

A 2013-ban felújított épületben 4 irodában működik a támogató, család- és gyermekjóléti szolgálat. Az új épületszárnyban a fogyatékosok nappali intézménye kapott helyet. Az irodák bútorzata tökéletesen felszerelt, sokoldalúan kialakított számítástechnikai felszereltségünket illetően elmondhatjuk, hogy kizárólagos használattal az intézmény dolgozói számára 5 számítógép, egy nyomtató, egy telefon faxszal, fénymásoló készülék, televízió és DVD lejátszó áll rendelkezésre. A kliensek fogadásához megfelelően felszerelt fogadószobával rendelkezünk, az esetmegbeszélések és munkaértekezletek lebonyolítására pedig kisebb méretű tárgyalószobát alakítottunk ki.

**Nyírkarászban a** Gyermekjóléti Szolgálat területi irodája a Rendőrőrs épületében található. A Szolgálat egy irodát használ, mely helyiségben együtt dolgozik a család és a gyermekjóléti Szolgálat családsegítője, egy kliensfogadó előtérből, egy közös használatban lévő tárgyaló helyiségből, és egy nem kizárólagosan használt raktárból áll.

Az intézmény technikai felszereltségét tekintve telefonnal, szolgálati kerékpárral rendelkezik, fénymásolási lehetőség biztosított, faxolási lehetőség pedig a közelben lévő Polgármesteri Hivatal épületében megoldott. Az adminisztrációs és nyilvántartási munkákra 1 db számítógép áll rendelkezésre, Internet hozzáférési lehetőséggel.

Munkánk során gyalogosan és kerékpárral közlekedünk.

### **Szociális segítőmunka**

A szociális segítőmunka a már kialakult veszélyeztetettség megszüntetésére irányuló segítő folyamat, mely során a családsegítő az igénybe vevő problémájának megoldása, céljainak elérése érdekében mozgósítja az igénybe vevő saját és környezetében meglévő erőforrásait, valamint azokat a szolgáltatásokat (szolgáltatókat) amelyek bevonhatóak a célok elérésébe. Az erőforrások feltérképezését, szolgáltatókkal és családdal való esetmegbeszélést követően koordinálja az esetkezelésben közreműködő szakembereket.

A 2016. január 1-én hatályba lépett törvényi változások több területen is kihívások elé állították a szociális alapellátást végző intézményeket.

A Család - és gyermekjóléti Központok létrejöttével a hatóság-közeli intézkedéseket (védelembe vétel, családba fogadás, ideiglenes hatályú elhelyezés, nevelésbe vétel, utógondozás) szükségessé tevő ügyek esetében a szakmai tevékenységek megszervezését, koordinálását a járás székhelyén működő központok esetmenedzserei végzik. Tavalyi évben az esetmenedzseléssel kapcsolatos tevékenységet Nyírmadán Elek Erzsébet látta el.

A szolgálatok és központok feladatmegosztása mellett a szakmai munkánk során a családsegítő és gyermekjóléti szolgáltatás rendszerszemléletben történő egyesülése valósul meg, mely a gyakorlatban a családokban felmerülő összes szociális probléma egységes

szemléletben történő vizsgálatát követeli meg. Ennek megfelelően egy családot egy családsegítő gondoz, akinek a család minden tagjával kapcsolatos nehézségekre, problémákra rálátása van, így komplex segítő tevékenységet képes folytatni.

#### **A Szolgáltatnál nyilvántartott és vezetett dokumentáció**

- A Nyírmadai Humán Szolgáltató Központ egészére vonatkozó, a működést biztosító és engedélyező okiratok (alapító okirat, SZMSZ, éves költségvetés, házirend, munkaköri leírások, szakmai program) példányai intézményünkben megtalálhatók.
  - A család és gyermekjóléti szolgálat megalakulása óta eltelt időszakban készült beszámolók, statisztikák, előterjesztések, szakmai anyagok, konferenciák, rendezvények összefoglalói szintén rendelkezésre állnak saját dolgozóink és a hozzánk érkező terepgyakornokok számára.
  - A napi munka során vezetett dokumentációk:
    - a.) TAJ-alapú nyilvántartás, és az ezzel kapcsolatos napi jelentések elektronikus elküldése.
    - b.) A forgalmi napló a család- és gyermekjóléti szolgálatot felkereső kliensek számát tükrözi, melyet településenként vezetünk.
    - c.) A Szolgáltatunkhoz érkezett jelzéseket az intézményi Iktatókönyvben vezetjük.
    - d.) A gondozott kliensekről nyilvántartást vezetünk a jogszabályban meghatározott módon (esetnapló, esetenapló betétlap)
    - e.) Minden gondozott gyermekről vezetjük a jogszabályban előírt „Gyermekeink védelmében” elnevezésű dokumentációs és együttműködési rendszer adatlapjait.
- A KSH évente kér statisztikai adatokat a Szolgálat működéséről.  
A Járási Gyámhivatal megkeresése alapján kimutatás készül a családon belüli erőszak problémakörben és a bűnelkövető kiskorú és fiatalkorú kliensekről

#### **A 2017. ÉVI STATISZTIKAI ADATOK ELEMZÉSE NYÍRMADA VONATKOZÁSÁBAN:**

*Nyírmada lakosságának megoszlása a 18 éven aluliak vonatkozásában*

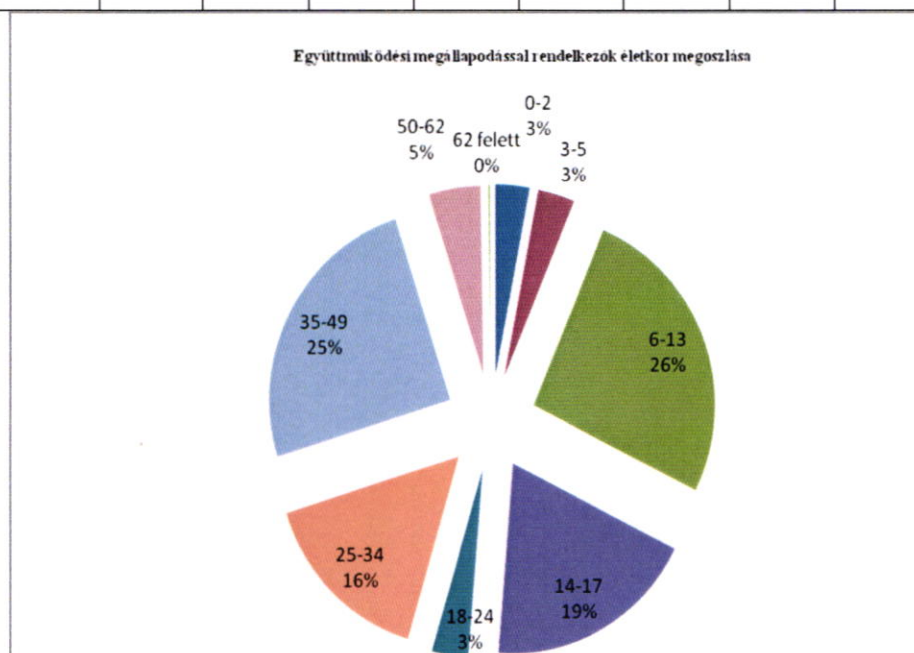
	<b>Lakosok száma</b>	<b>0- 18 évesek</b>	<b>0- 4 évesek</b>
<b>2002. év</b>	4918	1345	275
<b>2003. év</b>	4926	1339	280
<b>2004. év</b>	4946	1343	327
<b>2005. év</b>	5010	1421	326
<b>2006. év</b>	5036	1425	390
<b>2008. év</b>	5039	1365	304
<b>2009. év</b>	5034	1443	404
<b>2010. év</b>	5027	1447	388
<b>2011. év</b>	4986	1401	364
<b>2012. év</b>	4986	1401	364
<b>2013. év</b>	5030	1418	338
<b>2014. év</b>	5072	1437	352
<b>2015. év</b>	5071	1418	351
<b>2016. év</b>	5085	1408	351
<b>2017. év</b>	5094	1414	368

#### **Adatok, elemzés:**

A 2017-es évben a Család- és gyermekjóléti Szolgáltatnál összesen 1645 fő ügyfél fordult meg. Közülük 429 fő esetében került sor együttműködési megállapodás megkötésére. Az

intézmény éves forgalma 4115, ez a szám a forgalmi napló adatait mutatja, ennyi alkalommal találkoztunk ügyfeleinkkel.

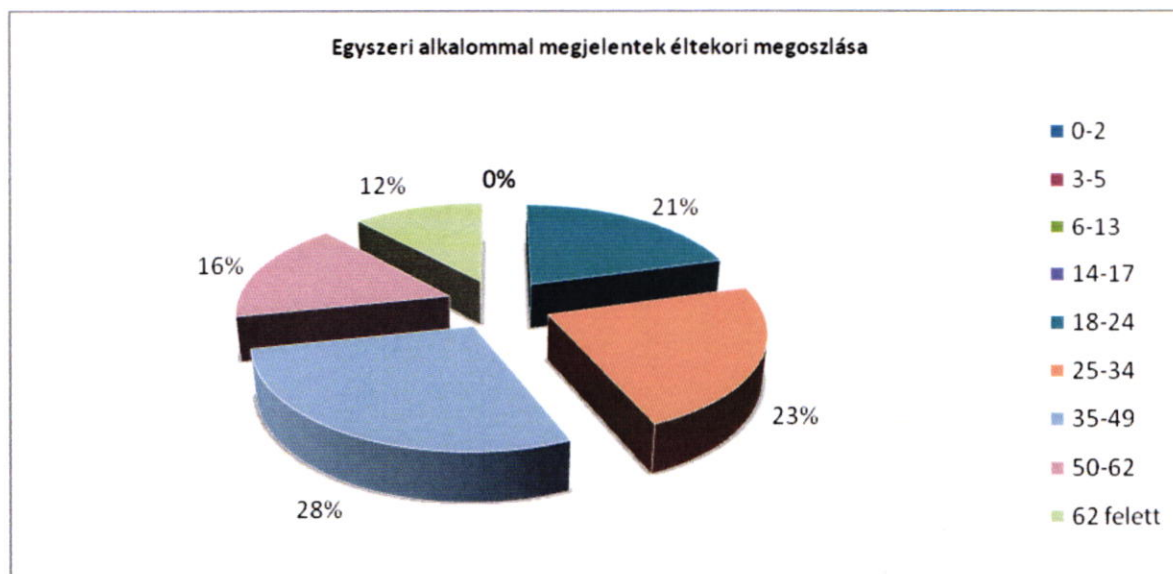
<b>Együttműködési megállapodással rendelkezők</b>										
Nem/ életkor	0-2	3-5	6-13	14-17	18-24	25-34	35-49	50-62	62 felett	összesen
férfi	5	4	51	43	4	27	49	10	1	194
nő	8	10	61	38	10	40	58	10		235
Összesen	13	14	112	81	14	67	107	20	1	429



A szolgálatnál együttműködési megállapodással rendelkező ügyfeleknél az életkor megoszlás nem mutat jelentős változást a tavalyi évhez képest. Legmagasabb számban a 35-49 éves korosztály jelenik meg, ez elsősorban abból adódik, hogy a gyermekkel rendelkezők ebből a korosztályból kerülnek ki a legmagasabb számban. Az 50-62 év közötti ügyfeleink aránya az összes ügyfél 5%-a. Ezen ügyfeleink a társadalmi változásokat nehezen követik, tapasztalataink szerint a munka-egészségügyi állapotuk miatt kevésbé alkalmasak a munkára és közmunkára, illetve nehezebben tudják megtartani a munkahelyüket.

A nemek szerinti elosztást elemezve kiderül, hogy a szolgáltatásokat igénybe vevők között még mindig magasabb számban vannak nők. Ez abból adódik, hogy a nők könnyebben fordulnak szakemberhez segítségért problémáik megoldásának érdekében.

<b>Tanácsadás és egyszeri alkalommal megjelent</b>										
Nem/ életkor	0-2	3-5	6-13	14-17	18-24	25-34	35-49	50-62	62 felett	összesen
férfi	0	0	0	0	123	94	141	71	48	477
nő	0	0	0	0	128	185	201	130	95	739
Összesen	0	0	0	0	251	279	342	201	143	1216



A törvényi változások értelmében azon ügyfeleink, akik problémájának megoldása nem igényel havi háromszori találkozást „Egyszeri alkalommal történő tájékoztatással, segítségnyújtással” segítjük. Így a korábbi években gondozásban lévő ügyfeleink segítése jelentős százalékban egyszeri találkozókkal történő adminisztrációs formában folytatódott tovább 2017-ben. Egyszeri alkalmakkal a következő problémák esetében adtunk tájékoztatást, felvilágosítást: nyugdíjszerű ellátások, családtámogatási ellátások, szociális ellátások, közüzemi hátralékok rendezésében segítség nyújtása.

#### **A szolgáltatást igénybe vevők megoszlása gazdasági aktivitás szerint**

Gazdasági aktivitás	fő
Foglalkoztatott	136
Munkanélküli	51
Inaktív	108
Ebből: nyugdíjas	1
Ebből: 15 éves vagy idősebb tanuló	69
Eltartott 0-14 éves korú gyermek	134
Összesen:	429

A nyilvántartásunk alapján kimutatható, hogy a szolgáltatást igénybe vevők gazdasági aktivitása szerint legtöbb ügyfelünk a foglalkoztatott (31,7%), ami elsősorban a közfoglalkoztatásnak köszönhető, az inaktívak(25,5%) és az eltartottak(30,6%) száma is elég magas. A legkevesebben a nyugdíjasok közül keresik fel szolgálatunkat.

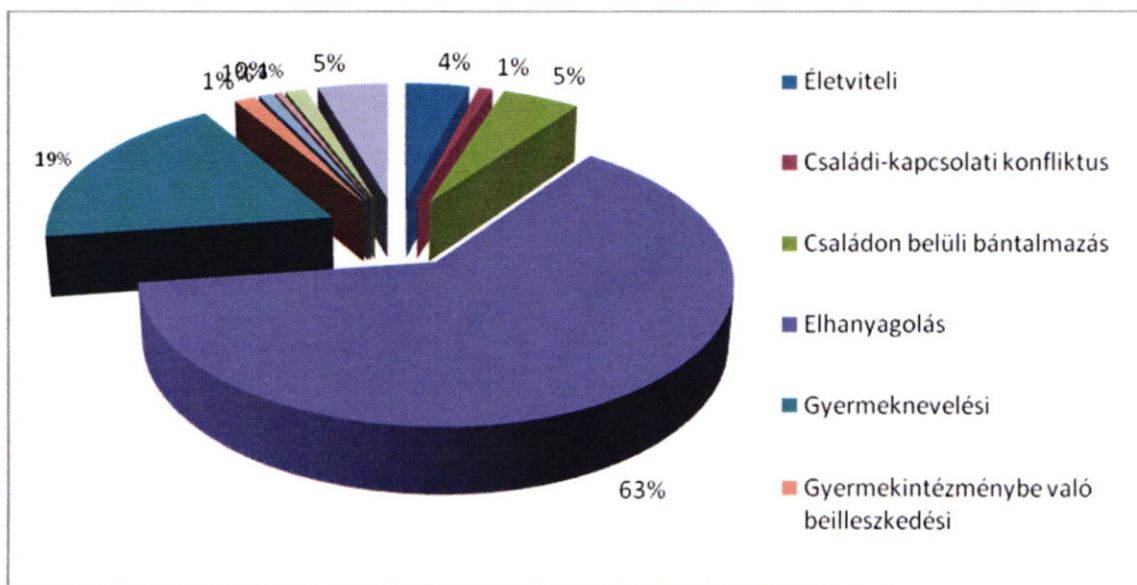
#### **Hozott problémák:**

A hozott problémák esetében a táblázat a halmozott adatokat tartalmazza, tehát minden olyan probléma megjelenik, amelyik az ügyfelekkel való munka során feltárássra kerül.



### Ügyfelek által hozott problémák

A probléma típus	Személyek száma elsődleges probléma szerint		Problémák halmozott száma	
	0-17 éves	18- éves	0-17 éves	18- éves
Életviteli	9	26	21	43
Családi-kapcsolati konfliktus	2	6	10	19
Családon belüli bántalmazás	11	7	31	17
Elhanyagolás	138	109	201	195
Gyermeknevelési	41	31	102	96
Gyermekintézménybe való beilleszkedési	3	4	10	9
Magatartászavar	2	3	8	11
Lelki-mentális, pszichés betegség	1	3	4	9
Egészségi probléma	3	4	11	6
Anyagi (megélhetés, lakhatás)	10	12	23	20
Ügyintézással kapcsolatos		4		19
Összesen:	220	209	421	444



Az adatokból jól kivehető hogy a szolgálat ügyfelei körében legmagasabb számban a gyermekek elhanyagolása áll. Gyermekek esetében 2017-ben 138 esetben tártunk fel olyan problémát, mely szülői elhanyagolásra utal, ebből 134 esetben oktatási, nevelési elhanyagolás tapasztaltunk, ezekben az esetekben a tankötelezettség elmulasztását regisztráltuk.

2017. évben 41 esetben tártunk fel gyermeknevelési problémát, ezekben az esetekben segítő tevékenységben részesítettük a családot. Általánosságban elmondható, hogy a szülők helytelenül viszonyulnak gyermekeik viselkedési problémáihoz, nem rendelkeznek olyan eszközzel, amellyel hatékonyan tudják kezelni ezen problémákat. Ez minden korosztályt nevelő családra elmondható, de legmarkánsabban a kamaszkorba lépő tinédzserek esetében jelenik meg.

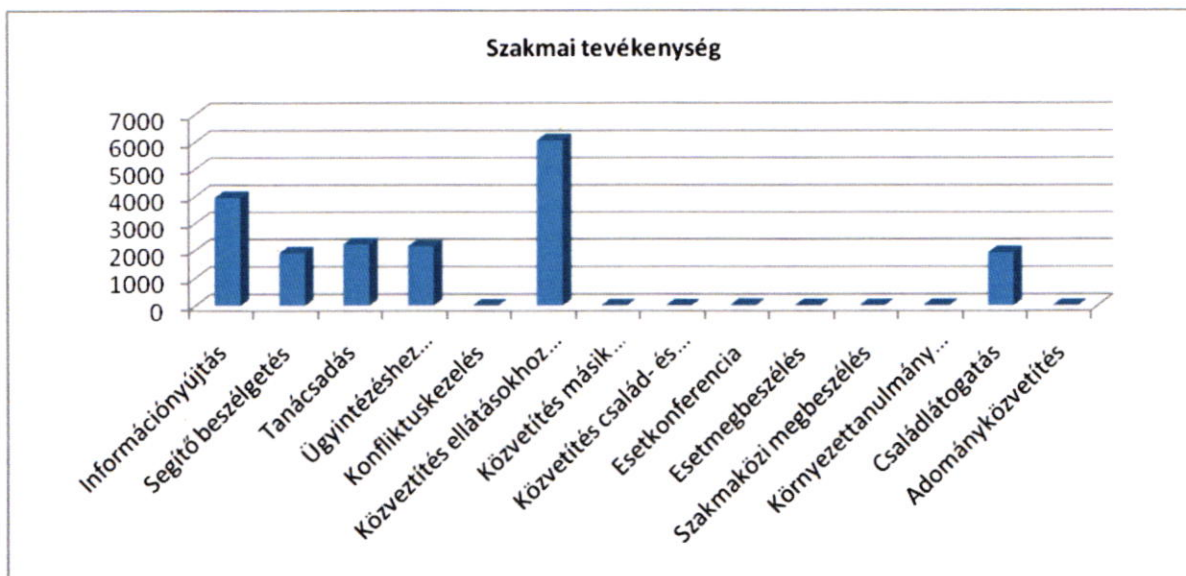
Családon belüli bántalmazás problémával összesen 11 gyermek esetében segítettük a családot. Több esetben a gyermek szemtanúja volt annak, hogy bántalmazzák az édesanyát, így megvalósult a gyermek lelki bántalmazása.

Az anyagi problémákkal kapcsolatban az esetfeltárás során felszínre kerül, hogy az ügyfél anyagi problémája, amelyet ő elsődlegesen definiál, sok esetben foglalkoztatási problémából eredeztethető. Ezen ügyfelek 90%-a munkanélküli, vagy korlátozottan munkaképes. Elmondható az is, hogy a gondozási folyamat során feltárássra kerülő halmozott problémák (mint például családi konfliktus, lelki-mentális problémák) ezen problémából eredeztethetők.

Családi-kapcsolati konfliktussal kapcsolatban 6 fő felnőtt és 2 fő kiskorú esetében nyújtottunk segítséget. A gyermeket nevelő családoknál folyamatban lévő válások, vagy kapcsolattartási problémák okozzák ezen problémákat. Sajnos olyan helyzeteket teremtenek a szülők, hogy azok már nagyban kihatnak a kiskorúak lelki fejlődésére. Ezekben az esetekben jellemző, hogy a szülők „eszközként” használják gyermekeiket, arra, hogy hátrányt okozzanak a másik félnek. Gyermeket nem nevelő családok esetében a családi kapcsolatai konfliktusok összekapcsolódnak az anyagi, foglalkoztatási problémákkal, illetve esetlegesen szenvedélybetegséggel. Szolgálatunk látókörébe 2017-ben összesen 3 fő szenvedélybeteg ügyfél került, akivel együttműködési megállapodásunk is volt. Megállapodással rendelkező ügyfeleink közül 4 fő felnőtt és 3 fő kiskorú küzd olyan egészségügyi problémával, mely kihat a mindennapi életvitelükre.

**Szakmai tevékenységek:**

Megnevezés	Szakmai tevékenységek halmozott száma
Információnyújtás	3956
Segítő beszélgetés	1901
Tanácsadás	2223
Ügyintézéshez segítségnyújtás	2150
Konfliktuskezelés	3
Közvetítés ellátásokhoz való hozzáféréshez/pénzbeli, természetbeni/	6066
Közvetítés másik szolgáltatáshoz	9
Közvetítés család- és gyermekjóléti központhoz	9
Esetkonferencia	26
Esetmegbeszélés	12
Szakközi megbeszélés	6
Környezettanulmány elkészítésében való közreműködés	21
Családlátogatás	1920
Adományközvetítés	3



A fenti adatokból látszik, hogy továbbra is a közvetítés ellátásokhoz való hozzáféréshez, segítő beszélgetés, információnyújtás és az ügyintézésben való segítségnyújtás leginkább jellemző a gondozás során végzett szakmai munkára. Míg az információnyújtás, és közvetítés ellátások hozzáféréséhez rövid, önmagában álló interakciót jelent az ügyfél és a szakember között, addig a tanácsadás és a segítő beszélgetés több alkalmas, bizalom alapuló kapcsolatot jelent.

Jelentős számú a családlátogatások tevékenység, amely azt jelenti, hogy szakembereink a családokat lakóhelyükön többször meglátogatták. Az esetkonferencia és szakmaközi megbeszélések kiváló módjai annak, hogy az érintettek egy időben összeülve, ugyanazt a problémát megismerjék, és összehangolt választ tudjanak rá adni.

Gyermekre vonatkozó gondozásnál, ha szolgálatnál történő önkéntesen vállalt segítő tevékenység a szülő, vagy gyermek együttműködésének hiányában nem vezet eredményre, a veszélyeztetettséget nem lehetett megszüntetni, de a gyermek nevelkedése a családon belül még biztosítható, akkor a szolgálat családsegítője jelzéssel él a járási Családsegítő - és gyermekjóléti Központ felé. A jelzést követően a gyermek ügyében érintett szakemberek, szülők és a központ esetmenedzsere esetkonferencia keretében átbeszéljük a felmerült problémát, és közösen döntést hoznak, hogy szükséges-e a gyermek védelembe vétele. Amennyiben a szakemberek szükségesnek látják a védelembe vételt, akkor a központ esetmenedzsere megteszi a javaslatot a Járási Hivatal Gyámügyi Osztályának a védelembe vétel elrendelésére. A védelembe vétel elrendeléséről szóló határozat jogerőre emelkedését követő 15 napon belül az esetmenedzser gondozási-nevelési tervet készít, melyben feladatokat határoz meg mind a szakembereknek, mind a szülőknek, annak érdekében, hogy a hatósági intézkedést szükségessé tevő probléma megoldódjon. Ennek megfelelően a szolgálat családsegítője részfeladatot lát el, melyről beszámol az esetmenedzser számára. Az esetmenedzser koordinálja, felügyeli a további segítő folyamatot. 2017-ben 53 védelembe vett gyermekkel foglalkozott a szolgálat.

Konfliktusos helyzetben lévő felek között megbeszélést 3 alkalommal folytattak le a szolgálat munkatársai, amikor is közös megbeszélés során a felek közötti probléma feloldásában, megoldásában segítettek.

A gyámhatóság gondnoksági, illetve családba fogadási ügyekben, a tavalyi évben, 21 esetben kérte fel a szolgálatunkat környezettanulmány készítésére.

Szolgáltatásaink között az adományozást is kiemelten fontosnak tartjuk a rászoruló családok számára. A rászoruló családoknak 3 alkalommal ruhaosztást szerveztünk, egy alkalommal vetőmag osztásban, több alkalommal pedig élelmiszercsomag közvetítésében is részt vettünk. A szünidei gyermekétkeztetések zavartalan lebonyolításában is nagy részt vállal a szolgálatunk, a nyári, téli és tavaszi szünetben is minden jogosultsági napon segítettünk a meleg étel kiosztásában.

### **Szervezés:**

A szolgálatnak továbbra is feladata a veszélyeztettséget észlelő és jelzőrendszer működtetése. Mely feladat során a szolgálat figyelemmel kíséri a településen élő családok, személyek életkörülményeit, szociális helyzetét, gyermekjóléti és szociális ellátások, szolgáltatások iránti szükségletét. A jelzőrendszertől érkezett jelzések száma és megoszlása a jelzőrendszeri tagok között:

Megnevezés	0-17 évesekkel kapcsolatban megküldött jelzések száma	Nagykorú személyekkel kapcsolatosan megküldött jelzések száma
Egészségügyi szolgáltató	24	5
Személyes gondoskodást nyújtó szociális szolgáltatók	8	1
Köznevelési intézmény	406	
Rendőrség	10	
Ügyészség, bíróság	1	
Pártfogó felügyelői szolgálat	9	
Állampolgár	1	
Járási hivatal gyámhivatala	180	3

Munkánk hatékonysága nagymértékben függ a jelzőrendszeri tagok együttműködési készségétől. Együttműködésünk a legtöbb esetben gördülékeny. 2017-ben összesen 648 alkalommal érkezett jelzés szolgálatunkhoz régi és új esetekben egyaránt.

A fenti adatok alapján látható, hogy legnagyobb arányban a köznevelési intézmények jeleztek, amit a járási gyámhivatal követ, ennek elsősorban az igazolatlan iskolai mulasztások magas száma az oka. Az egészségügyi szolgáltatóktól is sok jelzést kapunk, leginkább a védőnői szolgáltatótól.

A jelzőrendszeri tagokkal való együttműködés eredményeként 2017-ben 6 alkalommal valósult meg a szakmaközi megbeszélés. Ezekben a gyermekekre és családokra vonatkozó helyzetet, problémákat beszéltük meg, egyeztetünk és kerestük a megoldásokat. Az éves szakmai tanácskozást 2016. február 28-án tartottuk meg.

### **Összegzés / Javaslatok**

A családgondozói tevékenységünk során a jogok és kötelességek helyes arányára, és az együttélési szabályok, az általános normák betartásának tudatosítására törekszünk. A segítő tevékenységünk módja és formája a gyermek veszélyeztetettségének mértékétől függ, és a családban történő nevelési hiányosságok, problémák megszüntetésére, illetve a megelőzésre irányul, melynek önkéntes együttműködés az alapja. A prevencióra helyezük a hangsúlyt és szeretnénk megadni minden segítséget a hozzánk forduló családoknak.

A jövőben is fontosnak tartjuk a jelzőrendszeri tagokkal kiépített együttműködés fenntartását, a folyamatos kapcsolattartást munkánk hatékonyságának, szolgálatunk szakmai színvonalának emelése érdekében.

Tovább törekszünk a szociális kompetenciánk fejlesztésére, hogy érzékenyek legyünk a szociális munka iránt. Minden korosztály kapcsolati és szociális problémáinak korai felismerésére törekszünk - minősítés, meg- és elítélés nélkül.

Intézményünk a szociális munka módszereinek alkalmazásával végez esetkezeléseket, a szociális munka eszközszerének alkalmazásával kezeli a kliensek problémáit. A beszámolóban feltüntetett problémák komplexitása miatt a szociális munka eszközszerere nem elegendő a problémák megoldására, csak annak átmeneti kezelésére alkalmas. Addig, amíg az alapvető élettani szükségletek, személyes és családi szinten nem biztosítottak, magasabb szintű szükségletek biztosítása nem várható el a kliensektől. A problémák kezelése gazdasági, szociálpolitikai, társadalompolitikai megoldási stratégiát kíván.

## A TÁMOGATÓ SZOLGÁLAT BESZÁMOLÓJA

A támogató szolgálat a fogyatékossgal élők önálló életvitelét elősegítő, speciális alapellátási forma, amely az elmúlt időszakban egyértelműen bebizonyította szükségességét. A szolgáltatás, a fogyatékos emberek számára képes megnyitni a mindennapi élethez és életvitelhez kapcsolódó közszolgáltatások, egészségügyi, szociális, oktatási intézmények elérését és teljes jogú használatát.

A fogyatékos személyt megilleti a rehabilitációhoz, az akadálymentes környezethez, a számára érzékelhető kommunikációhoz, a biztonságos közlekedéshez, valamint szükségleteinek megfelelő Támogató szolgálat által nyújtott segítséghez való jog.

Az ellátást igénybe vevők között nincs hátrányos megkülönböztetés a nemük, vallásuk, nemzeti, etnikai hovatartozásuk, politikai vagy más véleményük, koruk, cselekvőképességük hiánya vagy korlátozottsága, fogyatékossguk, születési vagy egyéb helyzetük miatt.

### **A támogató szolgálat célja:**

A személyes gondoskodást nyújtó szociális intézmények szakmai feladatairól és működésük feltételeiről szóló 1/2000. (I.7.) SzCsM rendelet alapján működnek Magyarországon a támogató szolgálatok, mint alapellátási forma, nem kötelező önkormányzati feladat 10 ezer lakosság szám alatti településeken.

A támogató szolgálatok speciális alapellátási feladatokat látnak el, melyek célja, a speciális segítségnyújtás, mindezek segítségével az esélyegyenlőség biztosítása. A szolgálat azoknak a veleszületett, vagy szerzett fogyatékossgban szenvedő embereknek és hozzátartozóiknak kíván segítséget nyújtani, akik közösségekben élnek, és a szolgáltatást igénybe kívánják venni.

**Alapelv:** nem az igénybe vevő helyett végezzük el a feladatokat, hanem vele közösen kialakított és megvalósított rend szerint, s ügyfelünk aktívan közreműködik a feladatok megvalósításában.

A szolgálat célja, hogy szolgáltatásai révén elősegítse a fogyatékos emberek társadalmi beilleszkedését, hozzájáruljon az egyenrangú állampolgári lét megvalósulásához, az önrendelkező, független életvitel megismertetéséhez, elfogadásához, elterjesztéséhez. A szolgálat tevékenységének célja modell értékű szolgáltatások kidolgozása, megvalósítása, működtetése széles körben való megismertetése, módszereinek átadása.

### **A támogató szolgálat feladatai:**

A támogató szolgálat feladata (a Szt. 65/C. §-ának (3) bekezdésében meghatározottak érdekében):

- különösen a személyi segítő szolgálat működtetése, amely (a fogyatékos személy aktív közreműködésével) segítséget nyújt,
- a fogyatékos ember személyi (higiénés, életviteli, életfenntartási) szükségleteinek kielégítése,
- társadalmi életben való teljes jogú részvétel,
- az önálló munkavégzés, tanulmányok folytatása,
- szociális és egészségügyi szolgáltatások igénybevétele,
- kulturális, művészeti, sport, szabadidős tevékenységek végzése,
- valamint a szállító szolgálat működtetése, az alapvető szükségletek kielégítését segítő szolgáltatásokhoz, közszolgáltatásokhoz való hozzájutás biztosítása érdekében,
- információnyújtás, ügyintézés, tanácsadás (a tanácsadást követően a társadalmi beilleszkedést segítő szolgáltatásokhoz való hozzájutás biztosítása),
- jelnyelvi tolmácsszolgálat elérhetőségeinek biztosítása,
- segítségnyújtás a fogyatékos személyek kapcsolatkézségének javításához, családi kapcsolatok erősítéséhez, speciális, önsegítő csoportokban való részvételükhöz.

#### **A támogató szolgálaton belül nyújtott szolgáltatások:**

- személyi segítő szolgáltatás,
- szállító szolgáltatás,
- információnyújtás.

#### **Személyi segítő szolgáltatás:**

A személyi segítő és a fogyatékkal élő személy kapcsolatának alapvető feltétele a kölcsönös bizalom és tisztelet.

A fogyatékos ember személyi higiénias, életviteli, életfenntartási szükségleteinek kielégítésében segítséget nyújt (tevékenységi kódok).

*Mentális gondozás* keretei között segítséget nyújt a krízishelyzet kialakulásának megelőzésében, valamint a környezettel való kapcsolattartásban és az izoláció elkerülésében.

*Fizikai gondozás* keretei között az aktivitást segítő fizikai tevékenységekben (séta, levegőztetés, torna) segítőkész.

A személyi segítő kiválasztásában az ellátott is érvényesítheti igényeit.

A személyi segítséget igénylők esetében az ellátottakkal közösen egyéni gondozási terv készül, amit az ellátott is jóváhagy. Ezt egy hónapon belül kell elkészíteni.

A szolgáltatás igénybevétele folyamán a segített aláírásával igazolja a gondozási napló formanyomtatványon a szolgáltatások elvégzését, és ezek alapján a támogató szolgálat vezetője napi, havi elszámolást készít.

#### **Szállító szolgáltatás:**

A szállító szolgálat lehetőséget biztosít az arra igényt tartónak, hogy eljusson a különböző helyekre, kulturális, művészeti, sport-, szabadidős rendezvényekre, szociális-, és egészségügyi szolgáltatásokba.

*Szállító szolgáltatás során vezetendő dokumentumok:*

- menetlevél (a gépkocsivezető vezeti),
- szállítási elszámoló adatlap (gépkocsivezető vezeti),
- havi összesítés (támogató szolgálat vezetője vezeti).

Mind a személyi segítség, mind a szállítási feladatok teljesítését a vezető a *havi nyilvántartás tényleges feladatmutató számításról szóló nyomtatvány* szerint összesíti.

#### **A támogató szolgálat munkáját segítő intézmények:**

- Helyi Önkormányzatok,
- Háziorvosi Szolgálat,
- Gyermejjóléti Szolgálat,
- Családsegítő Szolgálat,

- Iskola,
- Óvoda,
- Könyvtár,
- Művelődési Ház,
- Egyesületek,
- Alapítványok.

### **Kik vehetik igénybe szolgáltatásunkat?**

Szolgáltatásunkat egyedül vagy családban élő, önmaguk ellátására nem képes, *súlyosan fogyatékos, látás-, hallás-, mozgás-, értelmi sérült, autista, halmozottan fogyatékos*, illetve *magasabb összegű családi pótlékban, vagy fogyatékosági támogatásban részesülők* vehetik igénybe.

A fogyatékoságot igazolni kell:

- Az NRSZH bizottságának szakvéleménye a súlyos fogyatékoság minősítéséről,
- Határozat fogyatékosági támogatás megállapításáról,
- Igazolás tartósan beteg, illetőleg súlyosan fogyatékos gyermekről.

### **A szolgáltatás igénybe vételének módja és feltételei:**

Az ellátás igénybevétele önkéntes, az ellátást igénylő, illetve törvényes képviselője, családtagja írásbeli kérelmére történik.

*A kérelem benyújtása:*

A kérelem benyújtása írásban történik a kötelezően vezetendő dokumentáció közül a *KÉRELEM* formanyomtatványon, melyet a támogató szolgálat vezetőjéhez lehet benyújtani. A kérelemhez mellékelni kell a szociális rászorultságot igazoló iratokat.

A szolgálat vezetője elkészíti a szolgáltatás igénybevételéhez szükséges megállapodást aszerint, hogy milyen szolgáltatást biztosít a kérelmező részére. Ehhez a *Megállapodás Támogató Szolgálat igénybevételére* nyomtatványt használja, majd kitölti a *Nyilvántartás támogató szolgáltatásban részesülő személyekről* szóló nyomtatványt/ elektronikus nyilvántartást, illetve a TEVADMIN rendszerben a TAJ-alapú nyilvántartást.

### **A szolgáltatás megszűnésének módjai:**

1. a kérelmező halálával,
2. a kérelmező az ellátási terület elköltözésével,
3. határozott idejű megállapodásban megjelölt időtartam lejártával,
4. az intézmény jogutód nélküli megszűnésével.

### **A támogató szolgálat személyi feltételei:**

A Támogató Szolgálat 1 fő szolgálatvezetővel, 4 fő személyi segítővel, 2 fő gépkocsivezetővel működött 2017-ben. A személyi és tárgyi feltételek biztosítottak a működéshez.

### **Térítési díj bevezetése:**

**2017. június 01. napjától** térítési díjat kell fizetni a személyi szállításért, ami a támogató szolgáltatás estén a következőképpen alakul:

- a. az egy feladatmutatóra jutó önköltség: 2391 forint,





**Korábbi években kivált települések a társulásból:**

**2014. december 31. napjával:**

1. Apagy
2. Besenyőd
3. Levelek
4. Magy
5. Nyírtét

**2015. december 31. napjával:**

6. Nyíribrony
7. Petneháza
8. Rohod

**2016. december 31. napjával:**

9. Berkesz
10. Nyírtass

**2017. december 31. napjával:**

11. Nyírkarász
12. Nyírkércs
13. Ramocsaháza

## Demográfiai adatok

**Lakosság száma a 2017-es évben**

<b>Baktalórántháza</b>	3825
<b>Laskod</b>	972
<b>Nyírfákó</b>	848
<b>Nyírkarász</b>	2340
<b>Nyírkércs</b>	786
<b>Nyírmada</b>	5085
<b>Ófehértó</b>	2581
<b>Pusztadobos</b>	1615
<b>Ramocsaháza</b>	1547
<b>Összesen:</b>	<b>19599</b>

**NYÍRMADAI HUMÁN SZOLGÁLTATÓ KÖZPONT  
INTÉZMÉNYI BESZÁMOLÓ  
2017.**

**Szakmai jellemzők a 2017 - es évre vonatkozóan:**

**A Nyírmadai Humán Szolgáltató Központ Támogató szolgálatánál ellátottak létszáma**

	2016.12.31. napján	2017-ben ellátásba vettek	2017-ben ellátásból kikerültek	2017.12.31. napján	2017.év folyamán ellátottak
<b>Baktalórántháza</b>	23	0	9	14	<b>23</b>
<b>Laskod</b>	4	0	3	1	<b>4</b>
<b>Nyírfákó</b>	2	0	1	1	<b>2</b>
<b>Nyírkarász</b>	4	0	1	3	<b>4</b>
<b>Nyírkércs</b>	0	0	0	0	<b>0</b>
<b>Nyírmada</b>	39	3	9	33	<b>39</b>
<b>Ófehértó</b>	23	2	7	18	<b>23</b>
<b>Pusztadobos</b>	7	0	1	6	<b>7</b>
<b>Ramocsaháza</b>	6	0	4	2	<b>6</b>

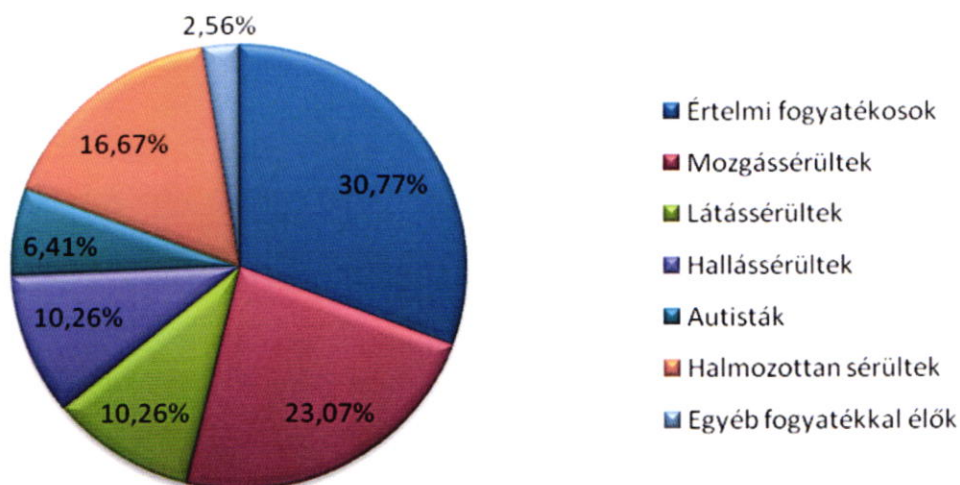
**A Nyírmadai Humán Szolgáltató Központ Támogató szolgálatánál ellátottak létszáma  
nemek és korcsoportok alapján 2017. december 31. napján**

	Férfi		Nő		Összesen
	0-17 év	18-x	0-17 év	18-x	
<b>Baktalórántháza</b>	3	4	4	3	<b>14</b>
<b>Laskod</b>	0	0	0	1	<b>1</b>
<b>Nyírfákó</b>	0	1	0	0	<b>1</b>
<b>Nyírkarász</b>	2	1	0	0	<b>3</b>
<b>Nyírkércs</b>	0	0	0	0	<b>0</b>
<b>Nyírmada</b>	8	9	10	6	<b>33</b>
<b>Ófehértó</b>	1	6	3	8	<b>18</b>
<b>Pusztadobos</b>	2	3	0	1	<b>6</b>
<b>Ramocsaháza</b>	1	0	0	1	<b>2</b>
<b>Összesen:</b>	<b>17</b>	<b>24</b>	<b>17</b>	<b>20</b>	<b>78</b>

**Ellátottak megoszlása fogyatékosági csoportok szerint 2017-ben:**

<b>Értelmi fogyatékosok</b>	<b>24 fő</b>
<b>Mozgássérültek</b>	<b>18 fő</b>
<b>Látássérültek</b>	<b>8 fő</b>
<b>Hallássérültek</b>	<b>8 fő</b>
<b>Autisták</b>	<b>5 fő</b>
<b>Halmozottan sérültek</b>	<b>13 fő</b>
<b>Egyéb fogyatékkal élők</b>	<b>2 fő</b>

### Fogyatékoság típusai szerinti megoszlás



A 2017-es évben a fogyatékosági típusokat tekintve megállapítható, hogy az összes ellátott 31,28-a élt értelmi fogyatékosággal, ez 24 főt jelent, 27,24%-a mozgássérült, halmazottan sérült az ellátottak 16,14%-a, 13 fővel. 8 fő él látásfogyatékosággal, míg 8 fő hallássérült ellátottunk volt. Legkisebb arányban az egyéb fogyatékosággal élők (2 fő), illetve az autisták (5 fő) voltak.

#### 2017-es évben szolgáltatás szerinti felosztás településenként:

Települések	Szállítás	Segítés	Szállítás és személyi segítés	Szállításhoz kapcsolódó személyi segítés	Összesen:
<b>Baktalórántháza</b>	6	0	8	0	<b>14</b>
<b>Laskod</b>	1	0	0	0	<b>1</b>
<b>Nyírfákó</b>	1	0	0	0	<b>1</b>
<b>Nyírkársz</b>	3	0	0	0	<b>3</b>
<b>Nyírkércs</b>	0	0	0	0	<b>0</b>
<b>Nyírmada</b>	18	0	12	3	<b>33</b>
<b>Ófehértó</b>	7	0	11	0	<b>18</b>
<b>Pusztadobos</b>	4	0	2	0	<b>6</b>
<b>Ramocsaháza</b>	2	0	0	0	<b>2</b>



- Szállító szolgáltatást 18 fő vesz igénybe Nyírmadán, itt a legnagyobb a kihasználtság szállítás terén, ezt követi Ófehértó 7 fővel és Baktalórántháza 6 fővel.
- Külön személyi segítséget egy településen sem vesznek igénybe az ellátottak.
- Szállítást és személyi segítséget egyben igényel Nyírmadán 12 fő, Ófehértón 11 fő, Baktalórántházán pedig 8 fő.
- Szállításhoz kapcsolódó személyi segítséget Nyírmadán igényel 3 fő.

### Feladatmutató összesítés 2016.-2017. év

Sorszám	Megnevezés	2016. évi tényleges	2017. évi tényleges
1.	Feladategység összesen (db)	29182,9746	19662,912
2.	Ebből: személyi segítség	6558,4162	6288,3747
3.	Szállítás	22591,5584	13366,5373
4.	Szállításhoz kapcsolódó személyi segítség	33	8

#### **Összegzés:**

A támogató szolgálat működtetése során a legnagyobb probléma az, hogy a szolgáltatás az elmúlt évek során egyre inkább alulfinanszírozottá vált. Ennek következtében a társult települések sorra lépnek ki a fenntartói társulásból, így az ellátottak sok esetben teljesen magukra maradnak, a már megszokott szolgáltatás után nagyon nehezen, vagy egyáltalán nem is jutnak számukra megfelelő szolgáltatáshoz. Hangsúlyozandó, hogy a fogyatékkal élők ellátásában különösen jelentős értékkel bír az állandóság, a stabil, megbízható környezet és a már megismert személyi háttér a segítségben résztvevő munkatársak részéről.

Rendszeres szállításaink vannak Nyíregyházára a Bárczi Gusztáv Általános Iskola és

Készségfejlesztő Speciális Szakiskola, Kollégium és Pedagógiai Szakszolgálatba, az ÉFOÉSZ-ba, a Csodavár Korai Fejlesztő Centrumba, Nyírbátorba az Éltes Mátyás Általános Iskola, Speciális Szakiskola, Gyermekotthon és Kollégiumba, a Gyermek Rehabilitációs Osztályra (konduktív tornára) valamint Debrecenbe a Hallássérültek Egységes Gyógypedagógiai Módszertani Intézményébe. Természetesen a rendszeres szállítások mellett szállításaink vannak a Kórházakba, a különböző szakellátásokba is.

Valamint egyre több alkalommal vállalunk szállítást Debrecenbe, Budapestre és Szegedre is, különböző speciális kezelésekhöz való hozzájárítás elősegítését célozva.

Az elmúlt évben többször volt alkalmunk szabadidős programot szervezni az ellátottak részére, a jövőbeni terveink között továbbra is célkitűzésként szerepel, hogy az ellátottjainkkal az aktivitásuk fenntartása érdekében kirándulásokon vegyünk részt, és ez által olyan helyekre tudjanak eljutni, ahol talán még sohasem voltak.

## A HÁZI SEGÍTSÉGNYÚJTÁS BESZÁMOLÓJA

A házi segítségnyújtás célja: az igénybe vevő szükségleteihez igazodóan, önálló életvitelének megőrzése, segítése, saját lakásán, lakókörnyezetében. A házi segítségnyújtás, mint szociális alapszolgáltatás, segítséget nyújt ahhoz, hogy az ellátást igénybe vevő fizikai, mentális, szociális szükséglete: saját lakókörnyezetében, életkorának, élethelyzetének, egészségi állapotának megfelelően, meglévő képességeinek fenntartásával, felhasználásával, fejlesztésével biztosított legyen.

**Az új kétdimenziós személyi gondozási – szociális segítői rendszer keretében biztosított szolgáltatások céljai:**

**1. szociális segítség keretében:**

- a. a lakókörnyezeti higiénia megtartásában való közreműködés
- b. a háztartási tevékenységben való közreműködés
- c. veszélyhelyzet kialakulásának megelőzése és a kialakult veszélyhelyzet elhárítása
- d. szükség esetén a bentlakásos szociális intézménybe való beköltözés segítése

**2. személyi gondozás keretében:**

- a. az ellátást igénybe vevővel segítő kapcsolat kialakítása és fenntartása
- b. gondozási és ápolási feladatok elvégzése

A szolgáltatások biztosítása a Nyírmadai Humán Szolgáltató Központ intézményen belül integrált formában valósul meg, különálló szervezeti egység formájában.

**Házi segítségnyújtás keretében a szolgáltatást igénybe vevő személy saját lakókörnyezetében kell biztosítani az önálló életvitel fenntartása érdekében szükséges ellátást.**

**A házi segítségnyújtás keretében szociális segítséget vagy személyi gondozást kell nyújtani.**

**Szociális segítség keretében biztosítani kell**

- a) a lakókörnyezeti higiénia megtartásában való közreműködést,
- b) a háztartási tevékenységben való közreműködést,
- c) a veszélyhelyzetek kialakulásának megelőzésében és a kialakult veszélyhelyzet elhárításában történő segítségnyújtást,

d) szükség esetén a bentlakásos szociális intézménybe történő beköltözés segítését.

**Személyi gondozás keretében biztosítani kell**

- a) az ellátást igénybe vevővel a segítő kapcsolat kialakítását és fenntartását,
- b) a gondozási és ápolási feladatok elvégzését,
- c) a szociális segítségnél szereplő feladatokat.

Házi segítségnyújtás igénybevételel megelőzően vizsgálni kell a gondozási szükségletet. A szolgáltatás iránti kérelem alapján az intézményvezető, ennek hiányában a jegyző által felkért szakértő végzi el az igénylő gondozási szükségletének vizsgálatát. A gondozási szükséglet vizsgálata keretében meg kell állapítani azt, hogy az ellátást igénylő esetében szociális segítség vagy személyi gondozás indokolt, valamint a napi gondozási szükséglet mértékét. A megállapított gondozási szükségletet, a működést engedélyező szerv felülvizsgálhatja és módosíthatja.

A házi segítségnyújtást a megállapított szükségletnek megfelelő időtartamban időkorlátozás mellőzésével lehet nyújtani. Ha a gondozási szükséglet eléri a legmagasabb III. fokozatot, a szolgáltatást igénylőt az intézményvezető, ennek hiányában a jegyző által felkért szakértő tájékoztatja a bentlakásos intézményi ellátás igénybevételek lehetőségéről.

**Amennyiben a házi segítségnyújtás során**

- a) szociális segítség biztosítása esetén személyi gondozási feladatok ellátása válik szükségessé, a gondozási szükséglet vizsgálatát ismételten el kell végezni,
- b) szakápolási feladatok ellátása válik szükségessé, a házi segítségnyújtást végző személy kezdeményezi az otthonápolási szolgálat keretében történő ellátást.

**A települési önkormányzat a kötelezően biztosítandó alapszolgáltatási feladata keretében a megállapított gondozási szükséglettel rendelkező, házi segítségnyújtást igénylő személyek ellátásáról köteles gondoskodni.**

A házi segítségnyújtás a szakorvosi és házi orvosi ellátás előírásait figyelembe véve, az ellátott gondozási szükségleteit előtérben tartva látja el feladatát. A feladatellátás az ellátottak gondozási szükségletei szerint differenciált szolgáltatást biztosít: személyi gondozást vagy szociális segítséget. Ennek keretében a Szolgáltató biztosítja az ellátott alapvető gondozását, ápolását, segítését.

A házi segítségnyújtás esetében már nem kötelező az egyéni gondozási terv készítése, azonban az idős ellátott személy állapotát tudni kell a dokumentációban nyomon követni.

A házi segítségnyújtás tevékenységet 117 fő ellátott részére - Nyírmada város Önkormányzata 8 fő, Pusztadobos község 7 fő, illetve Nyírkarász községből 4 fő szakképzett közalkalmazotti státuszú dolgozó közreműködésével látja el.

**Lehetőség és szükség szerint a szociális gondozók tehermentesítése és a kliensek minőségi ellátása, elégedettségükre való törekvés céljából kizárólag szociális segítség – segítő munkakörben – a személyi jövedelemadóról szóló törvényben meghatározott szociális gondozói díjban részesülő társadalmi gondozók, valamint közérdekű önkéntes tevékenység keretében, közfoglalkoztatotti jogviszonyban álló személyek, vagy szociális szövetkezet igénybevételel is megvalósulhat intézményünknel.**

Munkájukat egy fő vezető gondozó koordinálja, felügyeli.

A gondozók/ segítők munkanapokon, munkaidőben, 8,00-16,00 óráig állnak a gondozottak rendelkezésére. A helyettesítésről a munkáltatói jogkör gyakorlója gondoskodik. A gondozottak és a gondozók/ segítők közötti kapcsolatnak a bizalomra kell épülnie és biztonságérzetet kell teremtenie. A feltételek kialakulásának érdekében a gondozók munkájuk során tartósan azonos gondozott kört látnak el.

A házi segítségnyújtó szolgálat együttműködik az egészségügyi és szociális alap- és szakellátást nyújtó intézményekkel.

**Az ellátottak köre:**

Nyírmada városban, illetve Pusztadobos és Nyírkarász községben lakóhellyel rendelkezők és életvitelszerűen Nyírmada városban, illetve Pusztadobos és Nyírkarász községben élők jogosultak az ellátásra.

**Ellátásra jogosultak azok a személyek, akik:**

- időskorúak és önmaguk ellátására saját erőből nem képesek, (65 év felett)
- pszichiátriai betegek, fogyatékos személyek, szenvedélybetegek, akik állapotukból eredően az önálló életvitelhez segítséget igényelnek,
- egészségi állapotuk miatt rászoruló személyek,
- akikről a hozzátartozóik gondoskodni nem vagy csak részben képesek;
- akik a rehabilitációt követően a saját lakókörnyezetükbe történő visszailleszkedés céljából támogatást igényelnek önálló életvitelük fenntartásához.

**A feladatellátás szakmai tartalma:**

A házi segítségnyújtást igénylők esetében a gondozási szükséglet vizsgálatánál az **Értékelő adatlap** kitöltése különösen szoros együttműködést kíván meg a szociális és az egészségügyi szolgáltató, az orvos között, hiszen mindkét fél részére tartalmaz kitöltendő szakkérdéseket. Az értékelő adatlapot a vezető gondozó juttatja el az orvoshoz, majd Ő, a kitöltés után visszajuttatja a szolgáltatónak.

**Fontos, hogy mindkét fél élhet jelzéssel az ellátott egészségügyi állapotának megváltozása miatt jelzéssel a másik fél felé, mely a gondozási szükséglet felülvizsgálatát eredményezi.**

**ÉRTÉKELEÉS**

Fokozat	Értékelés	Jellemzők
0.	Tevékenységeit	Az egyén a vizsgált tevékenységeket el tudja

	elvégzi	végezni. A szolgáltatás a szociális és egészségi állapot szinten tartására korlátozódik.
I.	Egyes tevékenységekben segítségre szoruló	Az egyén egyes tevékenységekben hetente többször segítségre szorul vagy figyelmet, irányítást igényel.
II.	Részleges segítségre szoruló	Az egyén bizonyos tevékenységek elvégzésében napi rendszeres segítségre szorul vagy napi szintű kontrollt igényel.
III.	Teljes ellátásra szoruló	Az egyén teljes ellátásra, folyamatos gondozásra, ápolásra szorul, intenzív odafigyelést és gyakori beavatkozást igényel.

A 36/2007. (XII.22.) SZMM rendelet alapján:

- személyi gondozás a 3. számú melléklet szerinti I. vagy II. fokozatban indokolt,
- szociális segítség a 3. számú melléklet szerinti I. vagy II. fokozatban indokolt, valamint 0. fokozatban akkor indokolt, ha az ellátást igénylő
  - hatvanötödik életévét betöltötte és egyedül él,
  - hetvenedik életévét betöltötte és lakóhelye közműves vízellátás vagy fűtés nélküli, vagy
  - hetvenötödik életévét betöltötte.

A gondozási szükségletet megalapozó egyéb körülmények a következők:

- a demencia kórkép legalább közép súlyos fokozata, amelyet az orvosszakértői szerv vagy a Pszichiátriai, illetve Neurológiai Szakkollégium által befogadott demencia centrum vagy pszichiáter, neurológus, geriáter szakorvos szakvéleményével igazoltak;
- az ellátást igénylő egyedül él, és
  - nyolcvanadik életévét betöltötte, vagy
  - hetvenedik életévét betöltötte és lakóhelye közműves vízellátás vagy közműves villamosenergia-ellátás nélküli ingatlan, vagy
  - hallási fogyatékosként fogyatékosági támogatásban vagy vakok személyi járadékában részesül, amit az ellátást megállapító jogerős határozat vagy az ellátás folyósítását igazoló irat másolatával igazoltak, vagy
  - a bc) pont szerinti eseten kívüli okból fogyatékosági támogatásban részesül és az orvosszakértői szerv, illetve jogelődje szakértői bizottságának szakvéleménye, szakhatósági állásfoglalása az önkiszolgálási képességének hiányát állapította meg, amit az érvényes és hatályos szakvélemény, szakhatósági állásfoglalás másolatával igazoltak,
  - rokkantsági csoportba tartozó rokkantsági nyugdíjban, baleseti rokkantsági nyugdíjban, illetve rokkantsági járadékban részesül, amit a nyugdíj at, járadékot megállapító jogerős határozat, vagy a kérelem benyújtását megelőző havi nyugdíj-folyósítási, járadékfolyósítási csekkszelvény vagy bankszámlakivonat másolatával igazoltak, vagy
  - munkaképességét 100%-ban elvesztette, illetve legalább 80%-os mértékű egészségkárosodást szenvedett és az orvosszakértői szerv, illetve jogelődje szakértői bizottságának szakvéleménye, szakhatósági állásfoglalása az önkiszolgálási képességének hiányát állapította meg, amit az érvényes és hatályos szakvélemény, szakhatósági állásfoglalás másolatával igazoltak.



**Az életkort személyazonosításra alkalmas igazolvány másolatával kell igazolni. A közművesítés hiányát a települési önkormányzat jegyzője igazolja.**

**Az igazolások beszerzésében a személyes gondoskodást nyújtó szociális ellátások igénybevételéről szóló miniszteri rendelet szerinti előgondozást végző személy segítséget nyújt az ellátást igénylőnek.**

**Az egyéb körülmények fennállása esetén a gondozási szükséglet mértékét nem kell a 3. számú melléklet szerinti értékelő adatlap alapján vizsgálni, azonban a gondozási szükségletet megalapozó egyéb körülmények fennállását az adatlapon jelölni kell.**

**A gondozási szükséglet vizsgálata eredményének felülvizsgálatára irányuló kérelemhez mellékelni kell a kitöltött értékelő adatlap másolati példányát.**

**A gondozási szükséglet elvégzése alapján a szolgáltatást a kliens az általa igényelt időtartamban és gyakorisággal, akár tömbösítve a hét egy vagy több napjára összevontan is igénybe veheti.**

A házi segítségnyújtás igénybevételét megelőzően vizsgálni kell a gondozási szükségletet a szolgáltatás iránti kérelem alapján az intézményvezető, ennek hiányában a jegyző által felkért szakértő végzi az igénylő gondozási szükségletének vizsgálatát. Intézményünkben az intézményvezető és az általa kijelölt és felkért szakemberek (vezető gondozó) végzik az igénylők gondozási szükségletének vizsgálatát. Az intézményvezető a gondozási szükségletet külön jogszabályban /36/2007. (XII.22.) SZMM rendelet 3. számú melléklete/meghatározottak szerint megvizsgálja és továbbítja az orvos felé az értékelő adatlapot, majd annak visszaérkezése után megállapítja a gondozási szükséglet mértékét az értékelő adatlapon.

A házi segítségnyújtás módját, formáját (személyi gondozás vagy szociális segítség) és gyakoriságát az intézményvezető, illetve az általa meghatalmazott szakember, a gondozás irányítója a vezető gondozó határozza meg az ellátást igénybe vevő gondozási szükségletének (fizikai, mentális, szociális) megfelelően.

A vezető gondozó folyamatosan figyelemmel kíséri a lakosság (Nyírkarász, Nyírmada, Pusztadobos) körében felmerülő alapszolgáltatási igényeket. Koordinálja az intézmény által biztosított szolgáltatásokat. Összehangolja a gondozási feladatok ellátását, elősegíti a szakmai munka gyakorlati hatékonyságát és hatásosságát. Munkájával elősegíti a szolgáltatásokra és gondozási munkára vonatkozó szociális jogszabályok, szakmai szabályok érvényre juttatását. Kapcsolatot tart helyi, térségi, regionális szinten működő szociális és egészségügyi intézményekkel. Szervezési és vezetési feladatokat lát el alapszolgáltatási szinten.

Térségi szinten, - a házi segítségnyújtás működési és illetékességi területén kezdeményezi más típusú és szükséges ellátások bevezetését a helyi igényekhez igazodóan. Munkájával hozzájárul a szociális intézmények, illetve a szociálpolitikai eszközrendszerek fejlesztésének elősegítéséhez.

A szociális gondozók feladatai során segítséget nyújt ahhoz, hogy az ellátást igénybe vevő fizikai, mentális, szociális szükséglete saját környezetében, életkorának, élethelyzetének és egészségi állapotának megfelelően, meglévő képességeinek fenntartásával, felhasználásával, fejlesztésével biztosított legyen.

Tehát feladatai:

- az ellátást igénybe vevővel segítő kapcsolat kialakítása és fenntartása,
- az orvos előírása szerinti alapvető gondozási, ápolási feladatok ellátása (gyógyszer, gyógyászati segédeszközök felírása, kiváltása, gyógyszer adagolása, betegség esetén a háziorvos értesítése, ápolás a háziorvos iránymutatása alapján),
- közreműködés a személyi és lakókörnyezeti higiéné megtartásában (öltözködés, fürdetés, ágyneműcsere, ágynemű, ruházat tisztántartása),
- közreműködés az ellátást igénybe vevő háztartásának vitelében (bevásárlás, napi takarítás, nagytakarítás vasalás, mosás, meleg étel biztosítása, segítségnyújtás főzésben),
- segítségnyújtás az ellátást igénybe vevőnek a környezetével való kapcsolattartásban (közreműködés levélírásban, levél, csomag, távirat feladása), a veszélyhelyzet kialakulásának megelőzésében, a kialakult veszélyhelyzet elhárításában,
- részvétel az egyéni és csoportos szabadidős és foglalkoztató és rehabilitációs programok szervezésében,
- az ellátást igénybe vevő segítése a számukra szükséges szociális ellátásokhoz való hozzájutásban (szociális ellátások iránti kérelmek kitöltésében segítségnyújtás, a szociális kérelmek továbbítása, tájékoztatás és információ igénybe vehető ellátásokról, az ellátásokhoz való hozzájutás segítése),
- együttműködés az előgondozást végző személlyel, igény szerint biztosítja az ellátott szellemi és kulturális szükségleteinek kielégítését.(felolvasás, sajtótermékek vásárlása, könyvkölcsönzés a könyvtárban),
- szükség esetén a bentlakásos szociális intézménybe történő beköltözés segítése,
- együttműködés az egészségügyi, szociális alapszolgáltatást biztosító és szakellátást nyújtó intézményekkel.

Rendszeres házi segítségnyújtás csak fertőzőmentes lakókörnyezetben rendelhető el. Ha fertőző beteg gondozása szükséges, a vezető gondozó kijelöl egy szociális gondozót, aki a fertőző állapot időtartama alatt kizárólag a fertőző beteget gondozza, ilyen esetben a fertőzés elkerülése érdekében szükséges tárgyi feltételeket és felkészítést biztosítani kell.

A szociális gondozók napi gondozási tevékenységeikről tevékenységnaplót vezetnek az 1/2000. (I.7.) SzCsM rendelet 5. számú melléklete I. pontja alapján "A"-jelű lapot személyi gondozás esetén, vagy "B"-jelű lapot szociális segítség esetén. A házi segítségnyújtásban részesülő a tevékenységnaplóban naponta aláírásával igazolja az elvégzett gondozási vagy segítségi tevékenységeket s az arra ráfordított időt. A gondozásra vagy segítségre fordított időt a tevékenységnaplók alapján kell megállapítani. Az egyes tevékenységek besorolását az 1/2000. (I.7.) SzCsM rendelet 5. számú melléklete II. pontja segíti:

### **A házi segítségnyújtás tevékenységei és résztvékenységei**

#### **Szociális segítség keretében:**

A lakókörnyezeti higiénia megtartásában való közreműködés körében:

- takarítás a lakás életvitelszerűen használt helyiségeiben (hálósobában, fürdőszobában, konyhában és illemhelyiségben)

- mosás
- vasalás

A háztartási tevékenységben való közreműködés körében:

- bevásárlás (személyes szükséglet mértékében)
- segítségnyújtás ételkészítésben és az étkezés előkészítésében
- mosogatás
- ruhajavítás
- közkútról, fűrkútról vízfordás
- tüzelő behordása kályhához, egyedi fűtés beindítása (kivéve, ha ez a tevékenység egyéb szakmai kompetenciát igényel)
- télen hó eltakarítás és síkosság-mentesítés a lakás bejárata előtt
- kísérés

Segítségnyújtás veszélyhelyzet kialakulásának megelőzésében és a kialakult veszélyhelyzet elhárításában

Szükség esetén a bentlakásos szociális intézménybe történő beköltözés segítése

### **Személyi gondozás keretében:**

Az ellátást igénybe vevővel segítő kapcsolat kialakítása és fenntartása körében:

- információnyújtás, tanácsadás és mentális támogatás
- családdal, ismerősökkel való kapcsolattartás segítése
- az egészség megőrzésére irányuló aktív szabadidős tevékenységben való közreműködés
- ügyintézés az ellátott érdekeinek védelmében

Gondozási és ápolási feladatok körében:

- mosdatás
- fürdetés
- öltöztetés
- ágyazás, ágyneműcsere
- inkontinens beteg ellátása, testfelület tisztítása, kezelése
- haj, arcszőrzet ápolás
- száj, fog és protézis ápolás
- körömápolás, bőrápolás
- folyadékpótlás, étkeztetés (segédeszköz nélkül)
- mozgás ágyban
- decubitus megelőzés
- felületi sebkezelés
- sztómazsák cseréje
- gyógyszer kiváltása
- gyógyszer adagolása, gyógyszerelés monitorozása
- vérnyomás és vércukor mérése
- hely- és helyzetváltoztatás segítése lakáson belül és kívül
- kényelmi és gyógyászati segédeszközök beszerzésében való közreműködés,
- kényelmi és gyógyászati segédeszközök használatának betanítása, karbantartásában való segítségnyújtás
- a házi orvos írásos rendelésén alapuló terápia követése (a tevékenység elvégzéséhez való kompetencia határáig)"

A tevékenységnaplót havonta ellátottanként összesíteni szükséges, a személyi gondozás összesített óraszama alapján havonta meg kell állapítani a gondozói létszámot. A kiszámítás módja: a havi gondozási óraszámot útidővel terheltlen osztjuk 147 órával, ugyanis az 1 szociális gondozóra jutó havi gondozási óraszám 147 óra. A tevékenységnaplót az

intézményvezető, vagy megbízása alapján a vezető gondozó havonta írja alá. 10 fő szociális gondozó feletti létszám esetén 1 fő vezető gondozó alkalmazása szükséges.

Kizárólag szociális segítség, tehát segítő munkakörben szociális gondozói díjban részesíthető társadalmi gondozó alkalmazásával, közérdekű önkéntes tevékenység keretében, közfoglalkoztatotti jogviszonyban álló személyek vagy szociális szövetkezet igénybevételével is nyújtható. Ilyen esetekben az intézmény vezetője 100 órás belső képzést szervez a szakképesítéssel nem rendelkezők részére, mely során felkészíti a munkavállalót az idős személyekkel végzett segítő tevékenységre. A képzésen való részvételt az intézmény vezetője igazolja. A képzés ideje alatt a segítő feladatok más szakképzett vagy képzést elvégzett munkatárssal együtt végezhetőek.

A vezető gondozó munkakörébe tartozó feladatok különösen

- a) a lakosság körében felmerülő alapszolgáltatási igények folyamatos figyelemmel kísérése,
- b) az intézmény által biztosított szolgáltatások, gondozási feladatok ellátásának koordinációja, a szakmai munka összehangolása, szervezési, vezetési feladatok ellátása,
- c) a szociális munka gyakorlati hatékonyságának és hatásosságának elősegítése,
- d) a szolgáltatásokra és a gondozási munkára vonatkozó jogszabályok, szakmai szabályok érvényre juttatása,
- e) kapcsolattartás más szociális, illetve egészségügyi intézményekkel,
- f) az adott szociális intézmény és szociálpolitikai eszközrendszer fejlesztésének elősegítése,
- g) más típusú ellátás szükségessége esetén, annak kezdeményezése
- e) gondozási szükséglet vizsgálata, felülvizsgálata, tevékenységnapló havi ellenőrzése, aláírása, TEVADMIN rendszerben való napi jelentések, illetve negyedéves, féléves, éves jelentése megtétele, írásban rögzítése.

A települési önkormányzat a Szociális törvény [86. § \(1\) bekezdésének c\) pontja](#) szerinti feladata keretében az e § szerint megállapított gondozási szükséglettel rendelkező, házi segítségnyújtást igénylő személyek ellátásáról köteles gondoskodni.

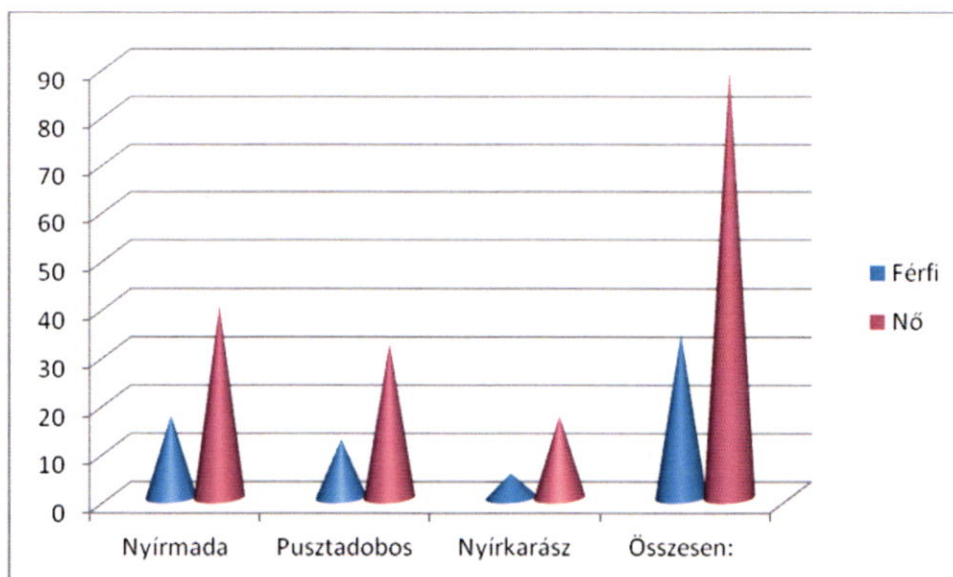
**Ellátottak száma:**

2017-ban 123 fő ellátott vette igénybe a házi segítségnyújtás szolgáltatást Nyírmada város, Pusztadobos és Nyírkarász községben:

	<b>Férfi</b>	<b>Nő</b>
<b>Nyírmada</b>	17	40
<b>Pusztadobos</b>	12	32
<b>Nyírkarász</b>	5	17
<b>Összesen:</b>	34	89

**Nem szerinti megoszlás:**

**NYÍRMADAI HUMÁN SZOLGÁLTATÓ KÖZPONT  
INTÉZMÉNYI BESZÁMOLÓ  
2017.**



**Életkorszerinti megoszlás:**

	<b>Férfi</b>	<b>Nő</b>
0-5 éves	0	0
6-13 éves	0	0
14-17 éves	0	0
18-39 éves	2	0
40-59 éves	5	6
60-64 éves	4	10
65-69 éves	4	17
70-74 éves	7	15
75-79 éves	3	15
80-89 éves	8	24
90-x éves	1	2
<b>Összesen:</b>	<b>34 fő</b>	<b>89 fő</b>

2014. január 12-én vettük át Baktalórántháza város Önkormányzatától a házi segítségnyújtás szolgáltatást. **2017-ban** 152 fő volt az év folyamán ellátásban, időközben 29 fő ellátása megszűnt, oka elhalálozás, ellátás megszüntetése saját kérésre, illetve egyéb bentlakásos intézménybe való költözés. Így az ellátottak száma 152 főről, 123 főre redukálódott.

A házi segítségnyújtást érintő, a szociális igazgatásról és szociális ellátásokról szóló 1993.évi III. törvény módosításának megfelelően 2015. december 31.-ig el kellett végeznünk az igénybevevők felülvizsgálatát. Felülvizsgáltuk a házi segítségnyújtásban részesülők gondozási szükségletét, és az új kategóriák szerint meghatároztuk, hogy szociális segítségre, vagy személyi gondozásra van-e szükségük.

2017. februári hónapban felülvizsgálatok történtek azon ellátottak körében, akik mindhárom településen szociális segítséget igényeltek (20 fő). Egészségi állapotuk romlására hivatkozva történt a felülvizsgálat, amelynek eredménye képen megszűnt a szociális segítség, mint szolgáltatás és felváltotta a személyi gondozás.

Folyamatosan igyekszünk fenntartani a 117 fős ellátotti létszámot.

#### **Térítési díj bevezetése:**

A Nyírmada Város Önkormányzatának Képviselő-testülete az 1993. évi III. törvény a szociális igazgatásról és szociális ellátásokról 114-119. §- inak értelmében az 5/2017. (III.21.) számú Önkormányzati rendeletében a Nyírmadai Humán Szolgáltató Központban és telephelyén a Nyírmadai Humán Szolgáltató Központ – Segítő Házban alkalmazandó szolgáltatási önköltségeket és térítési díjakat **2017. június 01. napjától** az alábbiak szerint állapítja meg:

#### **A házi segítségnyújtás esetén:**

- a. az egy gondozási egységre jutó önköltség: 1684 forint/fő/óra;
- b. az egy gondozási egységre számított intézményi térítési díj:
  - személyi gondozás esetén: 847 forint/fő/óra;
  - Szociális segítség esetén: 1584 forint/fő/óra;
- c. **a fenntartó által megállapított intézményi térítési díj:**
  - **személyi gondozás esetén: 200 forint/fő/óra;**
  - **szociális segítség esetén: 400 forint/fő/óra;**
  - **A szociálisan nem rászorultak a szolgáltatási önköltség teljes összegének megfizetése ellenében vehetik igénybe a házi segítségnyújtást.**

Az 1993. évi III. törvény a szociális igazgatásról és szociális ellátásokról 116. §- ának értelmében:

A szociális alapszolgáltatás személyi térítési díjának megállapításánál

- a szolgáltatást igénybe vevő személy rendszeres havi jövedelmét kell figyelembe venni.

A személyi térítési díj - a nem haladhatja meg a jövedelem

- 25%-át házi segítségnyújtás,

- 30%-át, ha a házi segítségnyújtás mellett étkezést is biztosítanak.

Amennyiben a személyi térítési díj összegével nem ért egyet, jelen értesítés kézhezvételétől számított 8 napon belül a módosított 1993. évi III. törvény a szociális igazgatásról és szociális ellátásokról 115. §- ának (4) a.) pontja értelmében a fenntartóhoz (Nyírmada Város Önkormányzat Képviselő- testülete 4564 Nyírmada, Ady u.16.) fordulhat.

Jelen értesítésemet a módosított 1993. évi III. törvény a szociális igazgatásról és szociális ellátásokról 115. §- ának (2) bekezdése értelmében adtam ki.

## **JELZŐRENDSZERES HÁZI SEGÍTSÉGNYÚJTÁS BESZÁMOLÓJA**

**Jelzőrendszeres házi segítségnyújtás:**

A jelzőrendszeres házi segítségnyújtás a saját otthonukban élő, egészségi állapotuk és szociális helyzetük miatt rászoruló, a segélyhívó készülék használatára képes időskorú, vagy fogyatékos személyek, illetve pszichiátriai betegek részére önálló életvitelük fenntartása mellett felmerülő krízishelyzetek elhárítására nyújtott ellátás. A rendszer elősegíti, és lehetővé teszi a nem várt problémák azonnali, rövid időn belüli megoldását, valamint az elmagányosodott ellátottak közvetlen kapcsolattartását az ellátó intézménnyel. A jelzőrendszer riaszt olyan esetekben is, mint a rosszullét, vagy lakáson történt baleset, betörés, stb. Az ellátott személy segélyhívása esetén az ügyeletes gondozó a helyszínen haladéktalanul megjelenik, és megteszi a segélyhívás okául szolgáló probléma megoldása érdekében szükséges azonnali intézkedéseket, szükség esetén további egészségügyi vagy szociális ellátást kezdeményez.

**A szolgáltatás működése, előnyei:**

- a jelzőkészülék kicsi, csuklón hordható vagy nyakban viselhető, nem akadályozza viselőjét a mindennapi tevékenységek elvégzésében;
- a készülék könnyen működésbe hozható, elég egy gombot megnyomni;
- a nyomógomb használata esetén közvetlen riasztás érkezik a diszpécser központba,
- a diszpécser visszahívja az ellátottat és azonnal „riasztja” az ellátó kollégát is, aki minden esetben a helyszínen győződik meg az ellátott állapotáról és teszi meg további intézkedéseit az ellátott érdekében;
- minden egyes hívásról digitális hangfelvétel készül;
- a szolgáltatás az év minden napján folyamatos 24 órában működik,

**A szolgáltatás igénybevétele:**

A szociális ellátások igénybevétele önkéntes, az ellátást igénylő, illetve törvényes képviselője kérelmére, indítványára történik. A kérelem alapján a szolgáltatás koordinátora előkészíti a szolgáltatás igénybeviteléhez szükséges dokumentációt, időpont egyeztetésével egyszerűsített előgondozást végez. Az előgondozás során tájékoztatást nyújt a szolgáltatás igénybevételi lehetőségeiről és módjáról, a szükséges intézkedésekről és a várható térítési díjról, lehetőség szerint felméri a szociális rászorultságot, elvégzi a térítési díj megállapításához szükséges jövedelemvizsgálatot és közreműködik a megállapodás megkötésében.

**Ki tekinthető a jelzőrendszeres házi segítségnyújtás igénybevétele szempontjából szociálisan rászorultnak?**

- az egyedül élő 65 év feletti személy,
- az egyedül élő súlyosan fogyatékos vagy pszichiátriai beteg személy,
- a kétszemélyes háztartásban élő 65 év feletti, illetve súlyosan fogyatékos vagy pszichiátriai beteg személy, ha egészségi állapota indokolja a szolgáltatás folyamatos biztosítását.

**Intézményünk jelenleg 40 jelzőkészülékkel rendelkezik, ennek felosztása a következőképpen alakul:**

Nyírmada: 20 db

Nyírkarász és Pusztadobos: 10-10 db.

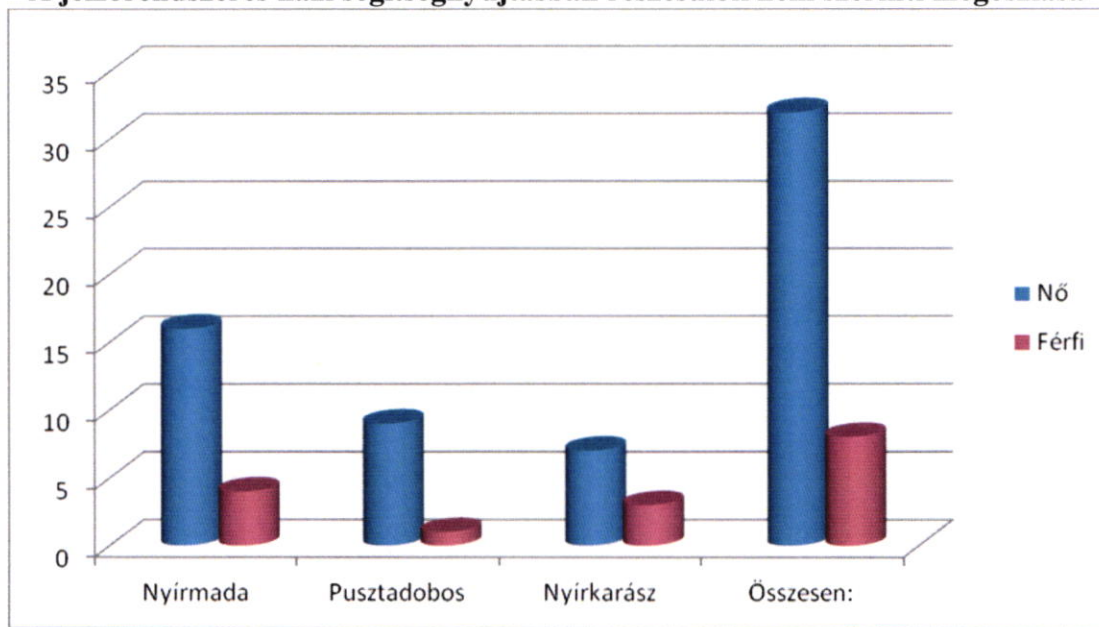
**Jelzőkészülék felosztása számokban, nem és életkor szerint 2017-ban:**

	Nő	Férfi
--	----	-------

**NYÍRMADAI HUMÁN SZOLGÁLTATÓ KÖZPONT  
INTÉZMÉNYI BESZÁMOLÓ  
2017.**

<b>Nyírmada</b>	16	4
<b>Pusztadobos</b>	9	1
<b>Nyírkarász</b>	7	3
<b>Összesen:</b>	32	8

**A jelzőrendszeres házi segítségnyújtásban részesülők nem szerinti megoszlása**



	<b>Férfi</b>	<b>Nő</b>
<b>0-5 éves</b>	0	0
<b>6-13 éves</b>	0	0
<b>14-17 éves</b>	0	0
<b>18-39 éves</b>	0	0
<b>40-59 éves</b>	1	2
<b>60-64 éves</b>	2	1
<b>65-69 éves</b>	0	2
<b>70-74 éves</b>	1	8
<b>75-79 éves</b>	1	5
<b>80-89 éves</b>	3	13
<b>90-x éves</b>	0	1
<b>Összesen:</b>	8	32

2017. év folyamán a jelzőrendszeres házi segítségnyújtásban 49 fő került gondozásba, ebből 9 fő ellátása megszűnt, amelynek oka elhalálozás, illetve az ellátás megszüntetése saját kérésre. **Jelenleg a szolgáltatást 40 fő veszi igénybe.**

A jelzőrendszeres házi segítségnyújtás tevékenységet Nyírmada városban 1 fő, Pusztadobos községben 1 fő, illetve Nyírkarász községben 1 fő szakképzett közalkalmazotti státuszú dolgozó látta el az elmúlt évben. Esetjelzéskor a náluk lévő készenléti táskával indulnak az érintett személyhez. Ekkor, ha szükséges alkalmaznak vérnyomás és vércukormérést is, míg a mentők és vagy az orvosi ügylete ki nem ér a helyszínre.



A **jelzőrendszeres házi segítségnyújtás** és a **házi segítségnyújtás** keretében a saját otthonukban élő, egészségi állapotuk és szociális helyzetük miatt rászoruló, időskorúak, rászorultak és betegek, illetve a segélyhívó készülék megfelelő használatára képes időskorúak vagy betegek részére a felmerülő krízishelyzetek elhárítása céljából nyújtunk szolgáltatást.

#### **Térítési díj bevezetése:**

A Nyírmada Város Önkormányzatának Képviselő-testülete az 1993. évi III. törvény a szociális igazgatásról és szociális ellátásokról 114-119. §- inak értelmében az 5/2017. (III.21.) számú Önkormányzati rendeletében a Nyírmadai Humán Szolgáltató Központban és telephelyén a Nyírmadai Humán Szolgáltató Központ – Segítő Házban alkalmazandó szolgáltatási önköltségeket és térítési díjakat **2017. június 01. napjától** az alábbiak szerint állapítja meg:

#### **A jelzőrendszeres házi segítségnyújtás esetén:**

- a. az egy gondozási egységre jutó önköltség: 6000 forint/készülék/év;
- b. az egy gondozási egységre számított intézményi térítési díj: 16 forint/készülék/fő/nap;
- c. **a fenntartó által megállapított intézményi térítési díj: 0 forint/készülék/fő/nap**

Az 1993. évi III. törvény a szociális igazgatásról és szociális ellátásokról 116. §- ának értelmében:

A szociális alapszolgáltatás személyi térítési díjának megállapításánál

- a szolgáltatást igénybe vevő személy rendszeres havi jövedelmét kell figyelembe venni.

A személyi térítési díj - a nem haladhatja meg a jövedelem

- 2%-át jelzőrendszeres házi segítségnyújtás esetében.

## **FOGYATÉKKAL ÉLŐK NAPPALI INTÉZMÉNYÉNEK BESZÁMOLÓJA**

A Nyírmadai Humán Szolgáltató Központban működő Fogyatékkal Élők Nappali Intézménye 2013. augusztus 1-jétől kezdte meg működését.

Intézményünk korszerű, akadálymentes környezetben 40 férőhellyel biztosítja az értelmi, érzékszervi és mozgásszervi fogyatékkal élők és autista személyek fizikai ellátását, mentális gondozását, illetve biztosítja a képességeik és készségeik fejlesztését, szinten tartását.

Az ellátottak részére egyénre szabott fejlesztést nyújtunk. Célunk, hogy a speciális szükséglettel élők a biztonság és az otthonosság érzése mellett növelhessék képességeiket, és önállóságukat.

Az intézményben folyó életet elsődlegesen az ellátottak egyéni szükségletei határozzák meg. *Ezek figyelembevételével a nappali intézmény a következőket biztosítja:*

- igény szerint megszervezi az ellátottak napközbeni étkezését,
- speciális egyéni és csoportos fejlesztést és foglalkozást szervez,
- 6 órás felügyeletet tart,
- megszervezi a szabadidő tartalmas eltöltését,
- figyel a családi kapcsolatok ápolására,
- fontosnak tartja a megbecsülést munkatársak-ellátottak iránt.

***A nappali ellátást elsősorban:***

- a saját otthonukban élő, tizennyolcadik életévüket betöltött, egészségi állapotuk, vagy idős koruk miatt szociális és mentális támogatásra szoruló, önmaguk ellátására részben képes személyek,

- illetve akiknek alapvető higiéniai szükségletek kielégítése, napközbeni étkezések igénye, társas kapcsolatainak ápolásához, kulturális igényeinek kielégítéséhez, érdekei védelméhez, vagy mentálisan szükséges harmadik életévüket betöltött gyermekek az oktatási rendnek megfelelően a tanítási szünet napján vehetik igénybe a szolgáltatásainkat.

**Tárgyi feltételek**

Az intézmény kialakítása a Nyírmada, Kossuth út 49. szám alatti épületben történt. Az intézmény a tárgyi feltételek vonatkozásában is megfelel az elvárásoknak. Különösen kedvező adottsága az ingatlan az a zöldterület, amely lehetőséget biztosít a szabad levegőn való tartózkodásra, különböző foglalkozások, közösségi programok megvalósítására.

**Személyi feltételek**

A Fogyatékkal élők Nappali Intézményének szakmai munkatársai:

- 1 fő terápiás munkatárs,
- 5 fő szociális gondozó.

**Az intézmény által nyújtott szolgáltatások:**

- lehetőséget biztosít a napközbeni tartózkodásra, közösségi együttlétre, közös ünnepekre, kertészkedésre, pihenésre, szórakozásra
- a foglalkoztatóhoz WC, illetve zuhanyzó is tartozik, tehát lehetőség van a személyi tisztálkodásra, illetve a személyes ruházat tisztítására
- mód nyílik könyvek, újságok olvasására, TV nézésre, zenehallgatásra, játékokban, valamint szervezett szabadidős programokban (kirándulás) való részvételre, illetve bográcslásra, szalonnasütésre és egyéb kézműves tevékenységre
- szükség szerint megszervezzük az egészségügyi alapellátást, és segítjük a szakorvosi ellátáshoz való hozzájutást (felvilágosító előadás védőnővel)
- igény szerint segítséget nyújtunk hivatalos ügyek intézésében,
- életvezetési tanácsadást nyújtunk,
- az étel melegítésére, tálalására és elfogyasztására szolgáló helyiséggel rendelkezünk.

Az ellátás igénybevétele önkéntes, az ellátást igénylő, illetve a törvényes képviselője kérelmére történik. Az ellátottak az intézmény szolgáltatásait térítésmentesen vehetik igénybe.

**A Fogyatékos Személyek Nappali Intézménye nyitvatartási rendje:**

Hétfő: 7:30 – 16:00 óra között

Kedd: 7:30 – 16:00 óra között  
Szerda: 7:30 – 16:00 óra között  
Csütörtök: 7:30 – 16:00 óra között  
Péntek: 7:30 – 13:30 óra között

**A fogyatékos személyek nappali intézményére vonatkozó különös szabályok:**

1. Fogyatékos személyek intézményében három éven aluli gyermek nem gondozható.
2. Nem gondozható az a személy, aki: veszélyeztető magatartást tanúsít, illetve orvosi ápolást és állandó ellátást igényel.

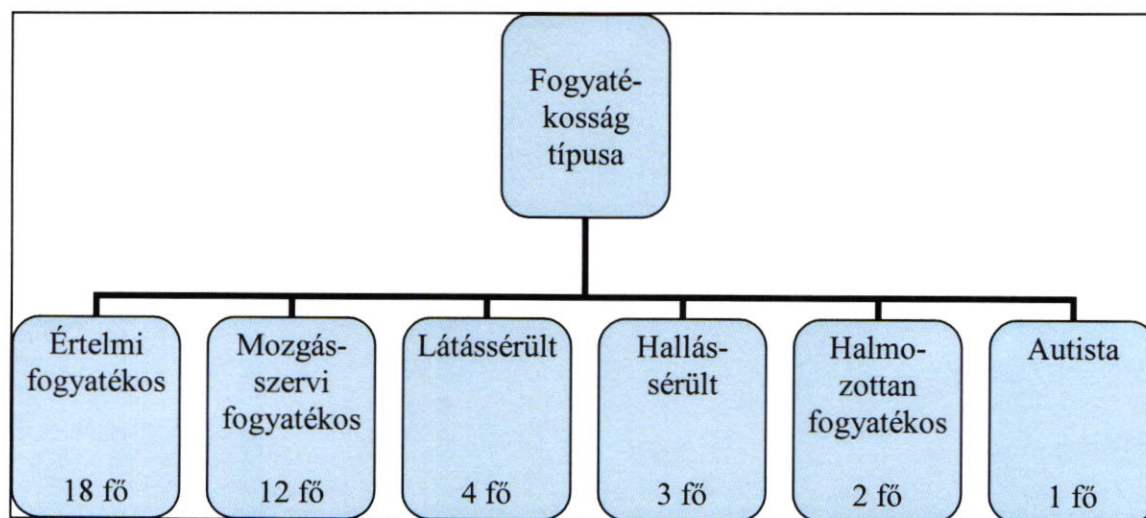
Intézményünkben időnként hat – nyolcfős gondozási csoportot alakítunk ki, melynek kialakítása során figyelembe vesszük az ellátást igénybe vevők életkorát és fejlettségi szintjét. Az intézmény egyik legfontosabb célkitűzése a minél magasabb szintű önállóság elérése, egyénenként és képességeiktől függően.

Tárgyév folyamán ellátásból kikerültek száma 4 fő volt, és 4 új megállapodásunk született. A 2017. évben 40 fő ellátottunk volt. Ebből 27 fő férfi, és 13 fő nő. (1. ábra)

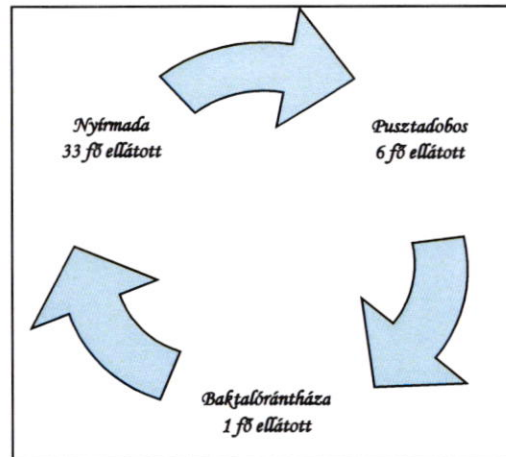
Az ellátottak legnagyobb része **értelmi fogyatékos**gal él, amely az összes ellátott 45%-át jelenti. Ezt követi a mozgásszervi fogyatékosokkal élők, a látássérültek, a hallássérültek, a halmozottan fogyatékosok, majd az autisták.

*A fogyatékoság mértéke szerint a következőket lehet megállapítani:*

- Az ellátottak közül 18 fő értelmi fogyatékosgal él.
- Mozcászervi fogyatékkal élők 12 fő.
- Látássérült 4 fő van.
- Hallássérült összesen 3 fő van, amelyből egy súlyos fokú.
- Halmozottan fogyatékos ellátottunk 2 fő van.
- 1 fő ellátottunk autista.



A Fogyatékosok Nappali Intézményben az igénybevevők száma: Nyírmadán 33 fő, Pusztadoboson 6 fő, Baktalórántházán pedig 1 fő. (3. ábra)



(3. ábra)

Az ellátottak közül a 18-39 év közöttieket 4 fő, a 40-59 évesek korosztályát 18 fő, a 60-64 évesekét 4 fő, a 65-69 évesekét 1 fő, a 70-74 éveseket 2 fő képviseli. A férfiak számaránya kétszer nagyobb a nőknél.

Fontosnak tartjuk, hogy a fogyatékkal élő emberek és hozzátartozóik ne szigetelődjenek el, ne maradjanak magukra problémájukkal. A közösségbe való tartozás lehetőségét kínáljuk fel. Lehetőséget biztosítunk napközbeni tartózkodásukra, társas kapcsolatok kialakítására, valamint alapvető higiéniai szükségleteik kielégítésére. A programokat az ellátottak igényeit figyelembe véve, őket meghallgatva, velük együtt, közösen készítjük.

## SZENVEDÉLYBETEGEK NAPPALI INTÉZMÉNYÉNEK BESZÁMOLÓJA

A Nyírmadai Humán Szolgáltató Központban – Segítő Házban működő Szenvedélybetegek Nappali Intézménye 2016. április 1.-jétől kezdte meg működését. Jelenleg 25 fő ellátására biztosít lehetőséget.

### **A Szenvedélybetegek Nappali Intézménye nyitvatartási rendje:**

Hétfő: 7:30 – 16:00 óra között

Kedd: 7:30 – 16:00 óra között

Szerda: 7:30 – 16:00 óra között

Csütörtök: 7:30 – 16:00 óra között

Péntek: 7:30 – 13:30 óra között.

### **A nappali ellátást elsősorban:**

A saját otthonukban élő, tizennyolcadik életévüket betöltött, fekvőbeteg-gyógyintézeti kezelést nem igénylő szenvedélybetegek vehetik igénybe, illetve akiknek alapvető higiéniai szükségleteinek kielégítéséhez, napközbeni étkezések igényéhez, társas kapcsolatainak ápolásához, kulturális igényeinek kielégítéséhez, érdekei védelméhez, vagy mentálisan szükséges.

### **A szenvedélybetegek nappali intézményére vonatkozó különös szabályok:**

- A szenvedélybetegek nappali intézménye az önkéntességre és a speciális segítő programokra épülve biztosítja az ellátást igénybe vevők igényei alapján a felvilágosító, tanácsadó, tájékoztató, kulturális, szabadidős, képzési, átképzési, állasközvetítő, védett lakhatást elősegítő, lakossági és családi programok szervezését, lebonyolítását, valamint alacsonyküszöbű és ártalomcsökkentő szolgáltatást nyújt.
- A szenvedélybetegek nappali intézményében olyan programok kerülnek megszervezésre, melyek elősegítik az ellátást igénybe vevő rehabilitációját, a társadalomba, korábbi közösségbe való visszailleszkedését, valamint a szenvedélybetegek minél szélesebb körben való elérését. Ennek megfelelően a nappali intézmény programjai nyitottak, az intézményi ellátást igénybe nem vevő személy számára is hozzáférhetőek.
- A szenvedélybetegek nappali intézményének nem feladata az alkohol-, drog- és egyéb függőségi problémával küzdő személyek egészségügyi gondozása, azonban az intézményben szervezett foglalkozások, és programok révén törekszünk az életmód-változtatás ösztönzésére, a visszaesés megelőzésére, illetve az intézményben dolgozó szociális munkás révén szükség szerint kapcsolatot tartunk az ellátott kezelőorvosával, vagy az egészségügyi gondozást végző szakemberrel, továbbá a hozzátartozókkal.

#### **A nappali ellátást biztosító intézmény rendelkezik:**

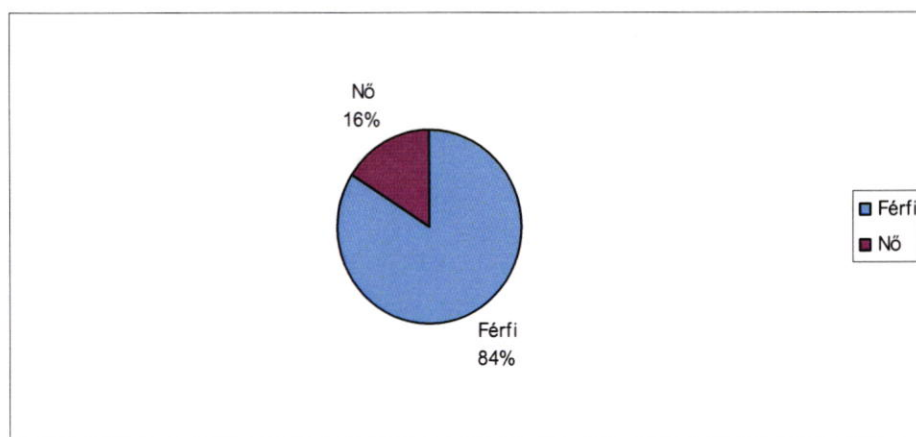
- A közösségi együttlétre: a közösségi teremben különböző rendezvények tarthatók.
  - A pihenésre: a pihenőszobában igény szerint
  - A személyi tisztálkodásra: zuhanyzó, akadálymentesített és nemenkénti WC mosdóval.
  - A személyes ruházat tisztítására: mosógép használata igény szerint.
  - Étkezésre: háztartási gépekkel felszerelt melegítő konyha, tálaló és étkező biztosítva van /igény szerint a hozott étel megfelelő tárolását, melegítését, tálalását biztosítjuk/.
- A szenvedélybetegek nappali intézményében többfunkciós helyiség áll rendelkezésre, melyben lehetőség van foglalkoztatásra, szabadidős foglalkozás lebonyolítására.

#### **A Nappali Intézményünk által biztosított szolgáltatások köre:**

- az intézmény az ellátást igénybe vevők részére szociális, egészségi, mentális állapotuknak megfelelő napi életritmust biztosító, közösségi szolgáltatást nyújt
- a helyi igényeknek megfelelő közösségi programokat szervez, valamint helyet biztosít a közösségi szervezésű programoknak, csoportoknak
- biztosítja, hogy a szolgáltatás nyitott formában, az ellátotti kör és a lakosság által egyaránt elérhető módon működjön
- szabadidős programok szervezése:
  - TV, videó nézés, rádió hallgatása
  - Közös ünnepek, rendezvények, előadások
  - Társas játékok
  - Napi, heti lapok, könyvek olvasása, felolvasása
  - Kertészkedés, kiemelten az intézményi kiskertben való tevékenykedés
  - Kirándulás, séta sport tevékenység
  - Vallásgyakorlás
- szükség szerint az egészségügyi alapellátás megszervezése, szakellátáshoz való hozzájutás segítése, felvilágosító előadások szervezése, tanácsadás az egészséges életmódról, gyógytorna lehetőségének biztosítása, valamint mentális gondozás.
- hivatalos ügyek intézésének segítése
- életvitelre vonatkozó tanácsadás, életvezetés segítése.

- speciális önszerveződő csoportok támogatása
- mentális gondozás, egyéni és csoportos foglalkoztatások megszervezése
- személyi higiénés szükségletek kielégítésének lehetősége
- fizikai, mentális aktivitás fenntartását célzó programok szervezése.

A 2017. évben a 25 fő ellátott 84%-a férfi, míg nők összesen 4-en voltak, ez az összes ellátott 16%-a:



#### A szenvedélybetegek nem szerinti megoszlása

**A szenvedélybetegek nappali intézményében az életkor és nem szerinti megoszlás a következő:**

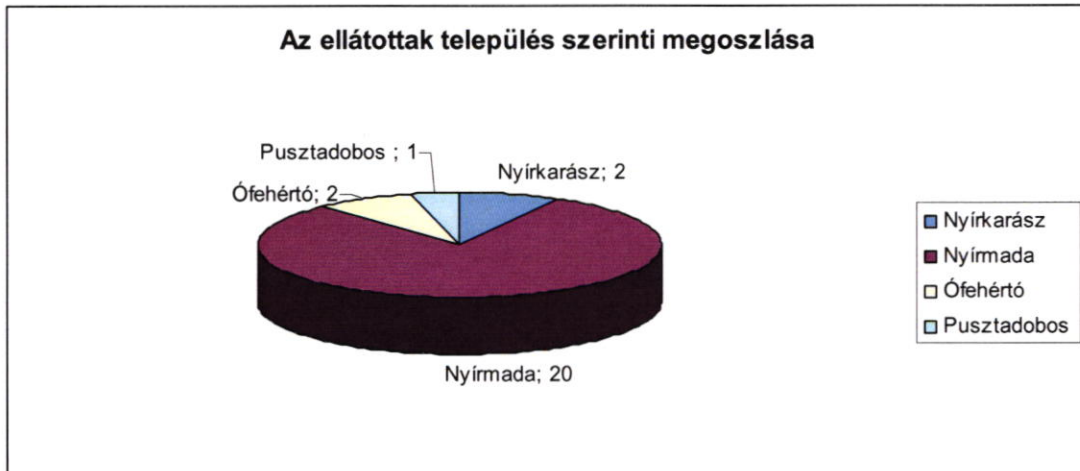
	<b>Férfi</b>	<b>Nő</b>
0-5 éves	0	0
6-13 éves	0	0
14-17 éves	0	0
<b>18-39 éves</b>	<b>5</b>	<b>1</b>
<b>40-59 éves</b>	<b>9</b>	<b>1</b>
<b>60-64 éves</b>	<b>7</b>	<b>2</b>
<b>65-69- éves</b>	0	0
<b>70-74 éves</b>	0	0
75-79 éves	0	0
80-89 éves	0	0
90-x éves	0	0
<b>Összesen:</b>	<b>21 fő</b>	<b>4 fő</b>

### A szenvedélybetegek települések szerinti megoszlása

A 2017-es évben a 25 fő ellátott közül összesen 20 fő volt nyírmadai, melyből 16 fő férfi, 4 fő pedig nő. Pusztadobosi ellátottak száma mindössze 1 fő férfi volt, Ófehértóról pedig 2 fő járt át hozzánk. Nyírkarászi ellátottaink száma 2 fő.

Ellátottak száma településenként			
	Férfi	Nő	Összesen
<b>Nyírkarász</b>	2	0	2
<b>Nyírmada</b>	16	4	20
<b>Ófehértó</b>	2	0	2
<b>Pusztadobos</b>	1	0	1

#### Település szerinti megoszlás:



A 2017-es évben 6 új megállapodásunk született és ugyanennyi is szűnt meg. A megszűnések okai között szerepel, hogy az ellátott elhalálozott, munkaviszonyt létesített, szociális étkeztetést igényelt.

## PSZICHIÁTRIAI BETEGEK NAPPALI INTÉZMÉNYÉNEK BESZÁMOLÓJA

A Nyírmadai Humán Szolgáltató Központban – Segítő Házban működő Pszichiátriai Betegek Nappali Intézménye 2016. április 1.-jétől kezdte meg működését. Jelenleg 25 fő ellátására biztosít lehetőséget.

#### **A Pszichiátriai Betegek Nappali Intézménye nyitvatartási rendje:**

Hétfő: 7:30 – 16:00 óra között  
Kedd: 7:30 – 16:00 óra között  
Szerda: 7:30 – 16:00 óra között  
Csütörtök: 7:30 – 16:00 óra között  
Péntek: 7:30 – 13:30 óra között.

#### **A nappali ellátást elsősorban:**

A saját otthonukban élő, tizennyolcadik életévüket betöltött, fekvőbeteg-gyógyintézeti kezelést nem igénylő pszichiátriai betegek vehetik igénybe, illetve akiknek alapvető higiéniai szükségleteinek kielégítéséhez, napközbeni étkezések igényéhez, társas kapcsolatainak ápolásához, kulturális igényeinek kielégítéséhez, érdekei védelméhez, vagy mentálisan szükséges.

#### **A pszichiátriai betegek nappali intézményére vonatkozó különös szabályok:**

- A pszichiátriai betegek nappali intézménye az öntevékenységre, az önsegítésre épülve biztosítja az ellátást igénybe vevők igényei alapján, a kulturális, szabadidős, tájékoztató, képzési, átképzési, állasközvetítő, védett lakhatást elősegítő, lakossági és családi programok, találkozók szervezését, lebonyolítását. Az intézmény szolgáltatásai körében egyéni, csoportos, pár- és családterápiákat is szervezhet.
- Az intézményben olyan programokat biztosítunk, melyek lehetővé teszik az ellátást igénybe vevőnek a társadalomba, a korábbi közösségébe történő visszailleszkedését. Ennek keretében a nappali intézmény programjai nyitottak, kívülállók számára is hozzáférhetőek. Ennek érdekében az intézmény elhelyezkedése a városunkban könnyen elérhető, jól megközelíthető területen alakítottuk ki. A nappali intézmény működésének nem része a pszichiátriai gondozás, de az intézményben dolgozó szociális munkás révén szükség szerint kapcsolatot tart fent az ellátott kezelőorvosával, vagy az ideggondozóval, továbbá a hozzátartozókkal, valamint olyan személyekkel, akik fontos szerepet játszanak az ellátott életében.
- Az intézmény a pszichiátriai betegek ellátása mellett szolgáltatást nyújt a promóció és elsődleges prevenció céljával a mentálisan sérült, krízisben levő személyek részére is.

#### **A nappali ellátást biztosító intézmény rendelkezik:**

- A közösségi együttlétre: a közösségi teremben különböző rendezvények tarthatók.  
- A pihenésre: a pihenőszobában igény szerint  
- A személyi tisztálkodásra: zuhanyzó, akadálymentesített és nemenkénti WC mosdóval.  
- A személyes ruházat tisztítására: mosógép használata igény szerint.  
- Étkezésre: háztartási gépekkel felszerelt melegítő konyha, tálaló és étkező biztosítva van /igény szerint a hozott étel megfelelő tárolását, melegítését, tálalását biztosítjuk/.  
A pszichiátriai betegek nappali intézményében többfunkciós helyiség áll rendelkezésre, melyben lehetőség van foglalkoztatásra, szabadidős foglalkozás lebonyolítására.

#### **A Nappali Intézményünk által biztosított szolgáltatások köre:**

- az intézmény az ellátást igénybe vevők részére szociális, egészségi, mentális állapotuknak megfelelő napi életritmust biztosító, közösségi szolgáltatást nyújt
- a helyi igényeknek megfelelő közösségi programokat szervez, valamint helyet biztosít a közösségi szervezésű programoknak, csoportoknak



- biztosítja, hogy a szolgáltatás nyitott formában, az ellátotti kör és a lakosság által egyaránt elérhető módon működjön
- szabadidős programok szervezése:
  - TV, videó nézés, rádió hallgatása
  - Közös ünnepek, rendezvények, előadások
  - Társas játékok
  - Napi, heti lapok, könyvek olvasása, felolvasása
  - Kertészkedés, kiemelten az intézményi kiskertben való tevékenykedés
  - Kirándulás, séta sport tevékenység
  - Vallásgyakorlás
- szükség szerint az egészségügyi alapellátás megszervezése, szakellátáshoz való hozzájutás segítése, felvilágosító előadások szervezése, tanácsadás az egészséges életmódról, gyógytorna lehetőségének biztosítása, valamint mentális gondozás.
- hivatalos ügyek intézésének segítése
- életvitelre vonatkozó tanácsadás, életvezetés segítése.
- speciális önszerveződő csoportok támogatása
- mentális gondozás, egyéni és csoportos foglalkoztatások megszervezése
- személyi higiénés szükségletek kielégítésének lehetősége
- fizikai, mentális aktivitás fenntartását célzó programok szervezése.

A 2017. évben a 25 fő ellátott 12%-a férfi, míg nők összesen 22-en voltak, ez az összes ellátott 88%-a.

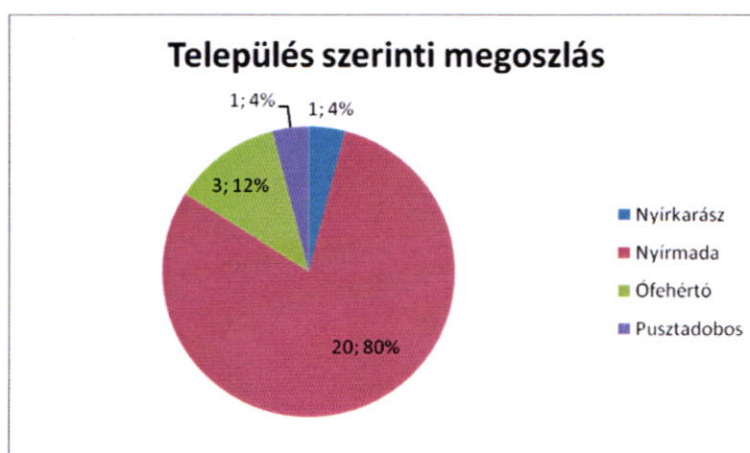


**NYÍRMADAI HUMÁN SZOLGÁLTATÓ KÖZPONT  
INTÉZMÉNYI BESZÁMOLÓ  
2017.**

**A Pszichiátriai Betegek Nappali Intézményében ellátottak nemek és kor szerinti megoszlása:**

	<b>Férfi</b>	<b>Nő</b>
0-5 éves	0	0
6-13 éves	0	0
14-17 éves	0	0
18-39 éves	0	2
40-59 éves	2	13
60-64 éves	0	1
65-69- éves	1	5
70-74 éves	0	1
75-79 éves	0	0
80-89 éves	0	0
90-x éves	0	0
<b>Összesen:</b>	<b>3 fő</b>	<b>22 fő</b>

**Település szerinti megoszlás:**



A 2017-es évben a 25 fő ellátott közül összesen 20 fő volt nyírmadai, melyből 3 fő férfi, 17 fő pedig nő. Pusztadobosi ellátottunk mindössze 1 fő volt, Ófehértótól pedig 3 fő járt át hozzánk. Nyírkárszi ellátott 1 fő volt.

**NYÍRMADAI HUMÁN SZOLGÁLTATÓ KÖZPONT  
INTÉZMÉNYI BESZÁMOLÓ  
2017.**

Ellátottak száma településenként			
	Férfi	Nő	Összesen
<b>Nyírkarász</b>	0	1	1
<b>Nyírmada</b>	3	17	20
<b>Ófehértó</b>	0	3	3
<b>Pusztadobos</b>	0	1	1

A 2017-os évben 2 új megállapodásunk született és ugyanennyi is szűnt meg. A megszűnések okai között szerepel, hogy az ellátott elköltözött, illetve munkaviszonyt létesített.

A szolgáltatásaink a célcsoport szükségleteinek kielégítésekor mindig az egyéni szükségleteket veszik figyelembe. A foglalkozások megfelelő formájának kiválasztása függ az adott szenvedélybeteg egészségügyi, szociális és pszichés állapotától, illetve a problémájával való megküzdési stratégiájának lehetséges mértékétől, fokától. A hozzánk érkezők szociális háttérű problémáit is szükséges megoldani, rendezni. Nagyon gyakran a szociális háttér megnyugtató rendezésén múlik, vagy bukik az esetkezelés eredményessége.

Ezen célok elérése érdekében intézményünkben az ellátottak a terápiás segítők segítségét vehetik igénybe.

**Az intézményünk szerteágazó, sokoldalú és naponta nehézségekbe ütköző munkáját tekintve Teréz Anya szavai jutnak az eszembe:**

*„Úgy érezzük, hogy amit teszünk, csak egy csepp a tengerben. Anélkül a csepp nélkül azonban sekélyebb volna a tenger.”*

**Nyírmada, 2018. február 20.**

*Haklik Attiláné*

**Haklik Attiláné - intézményvezető**



**MELLÉKLETEK**

**NYÍRMADAI HUMÁN SZOLGÁLTATÓ KÖZPONT  
INTÉZMÉNYI BESZÁMOLÓ  
2017.**

---

**1. számú melléklet:**

**A NYÍRMADAI HUMÁN SZOLGÁLTATÓ KÖZPONT INTÉZMÉNYÉNEK  
PÉNZÜGYI BESZÁMOLÓJA  
2017.**

**A Nyírmadai Humán Szolgáltató Központ intézménye 2017. évi pénzügyi költségvetésének elemzésére vonatkozó adatokat az alábbi táblázat tartalmazza:**

Pénzforgalom megnevezése	Teljesítés (ezerft)
Személyi juttatások	93.403
Munkaadót terhelő járulékok és szociális hozzájárulási adó	20.899
Különbféle dologi kiadások	9.287
<b>Költségvetési kiadások összesen</b>	<b>123.580</b>
Finanszírozási bevételek	123.198
<b>Költségvetési bevételek összesen</b>	<b>123.198</b>
<b>2017. évi pénzügyi teljesítés a kiadás és a bevétel hányadának százalékában</b>	<b>100,31 %</b>

A fenti táblázatból megállapítható, hogy az intézmény 2017. évi költségvetését az előirányzat módosítását követően az év végén 100,31%-on zárta a költségvetési kiadások vonatkozásában.