

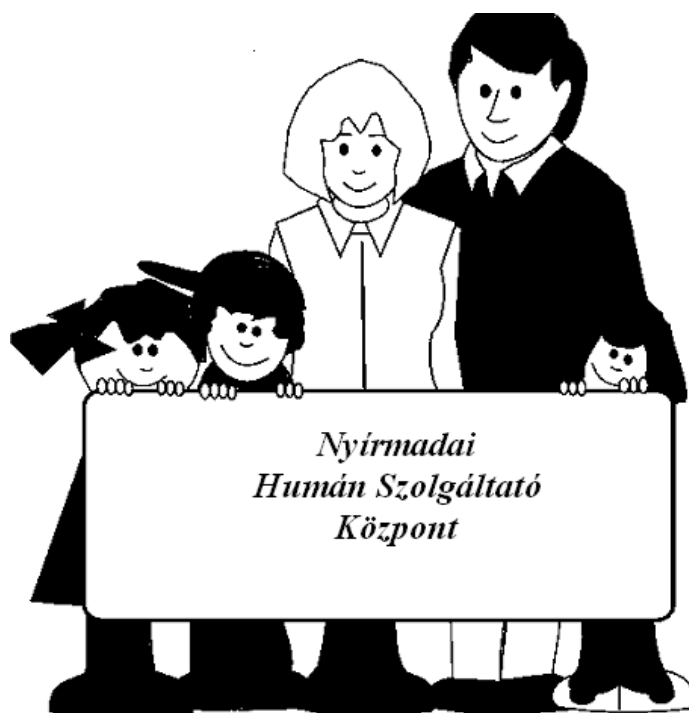
A

NYÍRMADAI HUMÁN SZOLGÁLTATÓ KÖZPONT

2018. évi

*Család és gyermekjóléti szolgálati feladatokról,
támogató szolgálati feladatokról,
házi segítségnyújtásról,
jelzőrendszeres házi segítségnyújtásról és
fogyatékkal élők nappali intézményéről
szenvedélybetegek nappali intézményéről és
pszichiátriai betegek nappali intézményéről szóló
szakmai és pénzügyi beszámolója*

Elfogadta: Nyírmada Város Önkormányzatának Képviselőtestülete
a ___/2019. (__.__.) számú határozatával.



NYÍRMADA

CSALÁD ÉS GYERMEKJÓLÉTI SZOLGÁLAT

BESZÁMOLÓJA

INTÉZMÉNYÜNK FILOZÓFIÁJA

Intézményünk a preventív és korrekatív rendszerszemléletű szociális munka keretében komplex segítséget nyújt az intézmény szolgáltatásait igénybevevők önálló életvitelének és készségének megőrzéséhez, erősítéséhez. A munkánk során kulcsfontosságú a szociális munka módszereinek és eszközeinek felhasználásával a kliensek szegénysége és társadalmi kirekesztődése elleni küzdelem, valamint az egyének, családok, közösségek társadalmi helyzetének javítása.

Alapelvünk az emberi méltóság tisztelete, az önkéntesség az együttműködésen alapuló személyes szolgáltatás, a szolgáltatásokhoz való egyenlő hozzáférés, az egyén szükségleteire szabott holisztikus szemléletű segítségnyújtás, valamint az egyént körülvevő természetes és mesterséges erőforrások közötti hatékony, egymást segítő, építő jellegű együttműködés.

Munkánknak irányt ad a szociális munka etikai kódexe. Munkánkat nemre, korra, társadalmi és etnikai hovatartozásra, vallási és világnézeti meggyőződésre, nemi irányultságra, fogyatékosokra és egészségi állapotra való tekintet nélkül, valamint bármely egyéb hátrányos megkülönböztetés kizárásával végezzük. Szakmai tevékenységünk során a titoktartást és az információk felelős kezelését biztosítjuk. Alkalmazzuk a megvalósítható innovációkat, törekszünk új, hatékony eljárások kidolgozására és bevezetésére.

Munkánk során tudatosan vállaljuk:

- a szociális munka hármasszögének ismereteinknek, készségeinknek és értékrendünknek - folyamatos fejlesztését,
- a szociális munka etikai kódexében rögzített normák betartását,
- önismeretünk, és a személyiségünk folyamatos fejlesztését
- szakmai tudásunk folyamatos gyarapítását,
- a kliensek problémamegoldó kapacitásának fejlesztését,
- a hátrányos helyzetűek és kisebbségben élők társadalmi képviseletét,
- a társadalmi normák, értékek közvetítését a kliensek felé,
- a társadalmi szolidaritás erősítését.

Nyírmada városban a Család- és gyermekjóléti Szolgálat a Nyírmadai Humán Szolgáltató Központ intézményegységeként működik. A család és gyermekjóléti szolgálat önálló szakmai egységként látja el a feladatát. Az intézmény gesztortelepülése Nyírmada, a 2016. évben a család és gyermekjóléti szolgáltatást a korábbi évekhez hasonlóan Nyírkarász településen is elláttuk. 2016. január 1. napjától a családsegítés csak gyermekjóléti szolgáltatással integráltan működhet, települési szinten a család- és gyermekjóléti szolgálat, járási szinten a család- és gyermekjóléti központ keretében.

2016. január 1-től hatályba lépő 55/2015 (XI.30) EMMI rendeletnek megfelelően a

korábban különálló szakmai egységként működő családsegítő szolgálat és gyermekjóléti szolgálat összevonásra került.

A szakmai feladatok meghatározásában két törvény rendelkezései irányadóak. A családsegítő szolgáltatás esetében az 1993. évi III. törvény 64§-a, a gyermekjóléti szolgáltatás esetében a 1997. évi XXXI törvény 39-40§-a.

Szociális segítőmunka

A szociális segítőmunka a már kialakult veszélyeztetettség megszüntetésére irányuló segítő folyamat, mely során a családsegítő az igénybe vevő problémájának megoldása, céljainak elérése érdekében mozgósítja az igénybe vevő saját és környezetében meglévő erőforrásait, valamint azokat a szolgáltatásokat (szolgáltatókat) amelyek bevonhatóak a célok elérésébe. Az erőforrások feltérképezését, szolgáltatókkal és családdal való esetmegbeszélést követően koordinálja az esetkezelésben közreműködő szakembereket.

A 2016. január 1-én hatályba lépett törvényi változások több területen is kihívások elé állították a szociális alapellátást végző intézményeket.

A család és gyermekjóléti központok létrejöttével a hatóság-közeli intézkedéseket (védelembé vétel, családba fogadás, ideiglenes hatályú elhelyezés, nevelésbe vétel, utógondozás) szükségesség tevő ügyek esetében a szakmai tevékenységek megszervezését, koordinálását a járás székhelyén működő központok esetmenedzserei végzik. Tavalyi évben az esetmenedzseléssel kapcsolatos tevékenységet Nyírmadán Elek Erzsébet látta el.

A szolgáltatók és központok feladatmegosztása mellett a szakmai munkánk során a családsegítő és gyermekjóléti szolgáltatás rendszerszemléletben történő egyesülése valósul meg, mely a gyakorlatban a családokban felmerülő összes szociális probléma egységes szemléletben történő vizsgálatát követeli meg. Ennek megfelelően egy családot egy családsegítő gondoz, akinek a család minden tagjával kapcsolatos nehézségekre, problémákra rálátása van, így komplex segítő tevékenységet képes folytatni.

A család és gyermekjóléti szolgálat személyi feltételeiről:

2005. augusztus 1-jétől a Gyermekjóléti Szolgálat Nyírmadán önálló intézményként működik, korábban Szociális Támogató, Családsegítő és Gyermekjóléti Szolgálat néven, 2013. augusztus 1-jétől Nyírmadai Humán Szolgáltató Központ nevet kapta. A szolgáltatás ellátási területeihez tartozik Nyírmada közigazgatási területe.

A személyi feltételeket 2018 évben Csonkáné Balogh Lívia szakvizsgázott szociális munkás, mint vezető családsegítő, Simon Anikó szakvizsgázott szociális munkás és Benkőné Kompanek Erzsébet szakvizsgázott egészségügyi szociális munkás végzettségű családsegítők biztosították. A szolgálat személyi feltételei megfelelnek a jogszabályi követelményeknek.

A Család- és gyermekjóléti Szolgálat tárgyi feltételeiről

A szolgálat telephelyének címe és központi irodája a Nyírmada, Kossuth u. 49. szám alatt található.

A 2013-ban felújított épületben 4 irodában működik a támogató, család- és gyermekjóléti szolgálat. Az új épületszárnyban a fogyatékosok nappali intézménye kapott helyet. Az irodák bútorzata tökéletesen felszerelt, sokoldalúan kialakított számítástechnikai felszereltségünket illetően elmondhatjuk, hogy kizárólagos használattal az intézmény dolgozói számára 4 számítógép, egy nyomtató, egy telefon faxszal, fénymásoló készülék, televízió és DVD lejátszó áll rendelkezésre. A kliensek fogadásához megfelelően felszerelt fogadósobával rendelkezünk, az esetmegbeszélések és munkaértekezletek lebonyolítására pedig kisebb

méretű tárgyalószobát alakítottunk ki.
Munkánk során gyalogosan és kerékpárral közlekedünk.

A Szolgáltatnál nyilvántartott és vezetett dokumentáció

A Nyírmadai Humán Szolgáltató Központ egészére vonatkozó, a működést biztosító és engedélyező okiratok (alapító okirat, SZMSZ, éves költségvetés, házirend, munkaköri leírások, szakmai program) példányai intézményünkben megtalálhatók.

A család és gyermekjóléti szolgálat megalakulása óta eltelt időszakban készült beszámolók, statisztikák, előterjesztések, szakmai anyagok, konferenciák, rendezvények összefoglalói szintén rendelkezésre állnak saját dolgozóink és a hozzánk érkező terepgyakornokok számára.

A napi munka során vezetett dokumentációk:

- a.) TAJ-alapú nyilvántartás, és az ezzel kapcsolatos napi jelentések elektronikus elküldése.
- b.) A forgalmi napló a család- és gyermekjóléti szolgálatot felkereső kliensek számát tükrözi, melyet településenként vezetünk.
- c.) A Szolgáltatunkhoz érkezett jelzéseket az intézményi Iktatókönyvben vezetjük.
- d.) A gondozott kliensekről nyilvántartást vezetünk a jogszabályban meghatározott módon (esetnapló, esetnapló betétlap)
- e.) Minden gondozott gyermekről vezetjük a jogszabályban előírt „Gyermekeink védelmében” elnevezésű dokumentációs és együttműködési rendszer adatlapjait.

A KSH évente kér statisztikai adatokat a Szolgálat működéséről.

A Járási Gyámhivatal megkeresése alapján kimutatás készül a családon belüli erőszak problémakörben és a bűnelkövető kiskorú és fiatalkorú kliensekről

A 2018. ÉVI STATISZTIKAI ADATOK ELEMZÉSE NYÍRMADA VONATKOZÁSÁBAN

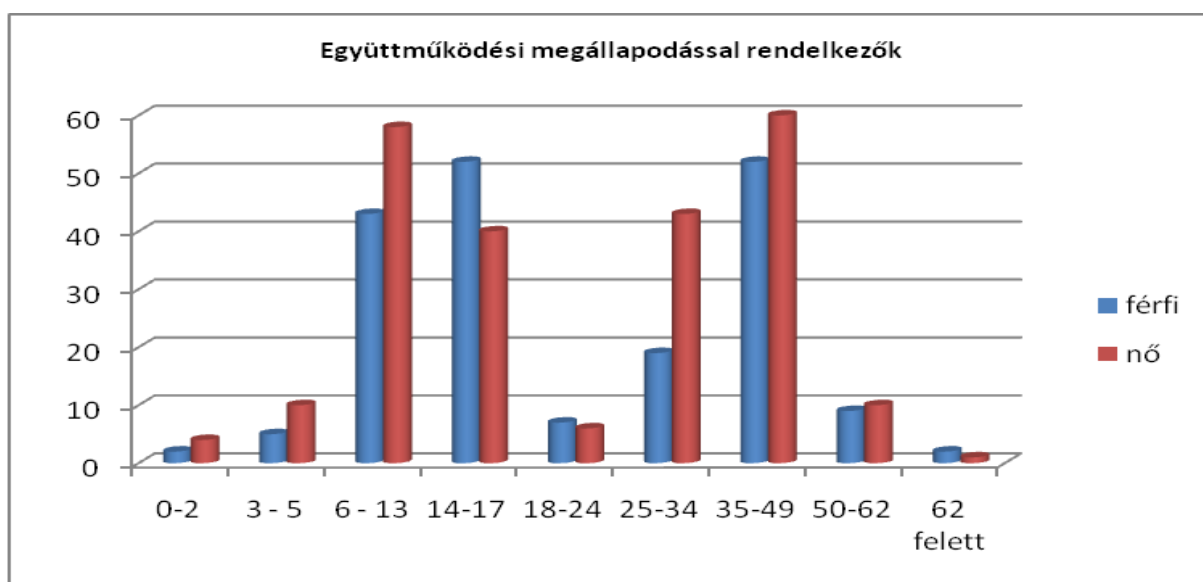
Nyírmada lakosságának megoszlása a 18 éven aluliak vonatkozásában

	Lakosok száma	0- 18 évesek	0- 4 évesek
2002. év	4918	1345	275
2003. év	4926	1339	280
2004. év	4946	1343	327
2005. év	5010	1421	326
2006. év	5036	1425	390
2008. év	5039	1365	304
2009. év	5034	1443	404
2010. év	5027	1447	388
2011. év	4986	1401	364
2012. év	4986	1401	364
2013. év	5030	1418	338
2014. év	5072	1437	352
2015. év	5071	1418	351
2016. év	5085	1408	351
2017. év	5085	1408	351
2018. év	5084	1337	356

Adatok, elemzés:

A 2018-as évben a család- és gyermekjóléti szolgálatnál összesen 1102 fő ügyfél fordult meg. Közülük 423 fő esetében került sor együttműködési megállapodás megkötésére. Az intézmény éves forgalma 4115, ez a szám a forgalmi napló adatait mutatja, ennyi alkalommal találkoztunk ügyfeinkkel.

Együttműködési megállapodással rendelkezők										
Nem/ életkor	0-2	3-5	6-13	14-17	18-24	25-34	35-49	50-62	62 felett	összesen
férfi	2	5	43	52	7	19	52	9	2	191
nő	4	10	58	40	6	43	60	10	1	232
Összesen	6	15	101	92	13	62	112	19	3	423



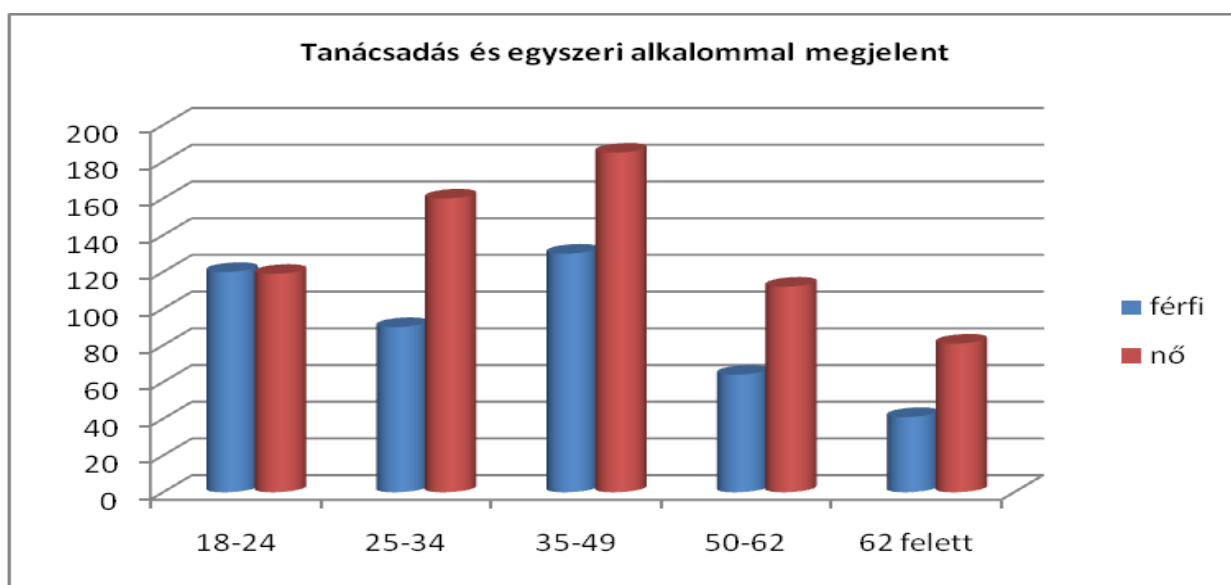
A szolgálatnál együttműködési megállapodással rendelkező ügyfeleknél az életkor megoszlás nem mutat jelentős változást a tavalyi évhez képest. Legmagasabb számban a 35-49 éves korosztály jelenik meg, ez elsősorban abból adódik, hogy a gyermekkel rendelkezők ebből a korosztályból kerülnek ki a legmagasabb számban. Az év feletti ügyfeleink aránya az összes 5%-a. Ezen ügyfeleink a társadalmi változásokat nehezen követik, tapasztalataink szerint a munka-egészségügyi állapotuk miatt kevésbé alkalmasak a munkára és közmunkára, illetve nehezebben tudják megtartani a munkahelyüket.

A nemek szerinti elosztást elemezve kiderül, hogy a szolgáltatásokat igénybe vevők között még mindig magasabb számban vannak nők. Ez abból adódik, hogy a nők könnyebben fordulnak szakemberhez segítségért problémáik megoldásának érdekében.

**NYÍRMADAI HUMÁN SZOLGÁLTATÓ KÖZPONT
INTÉZMÉNYI BESZÁMOLÓ
2018.**

Tanácsadás és egyszeri alkalommal megjelent										
Nem/ életkor	0-2	3-5	6-13	14-17	18-24	25-34	35-49	50-62	62 felett	összesen
férfi	0	0	0	0	120	90	130	64	41	445
nő	0	0	0	0	119	160	185	112	81	657
Összesen	0	0	0	0	239	250	315	176	122	1102

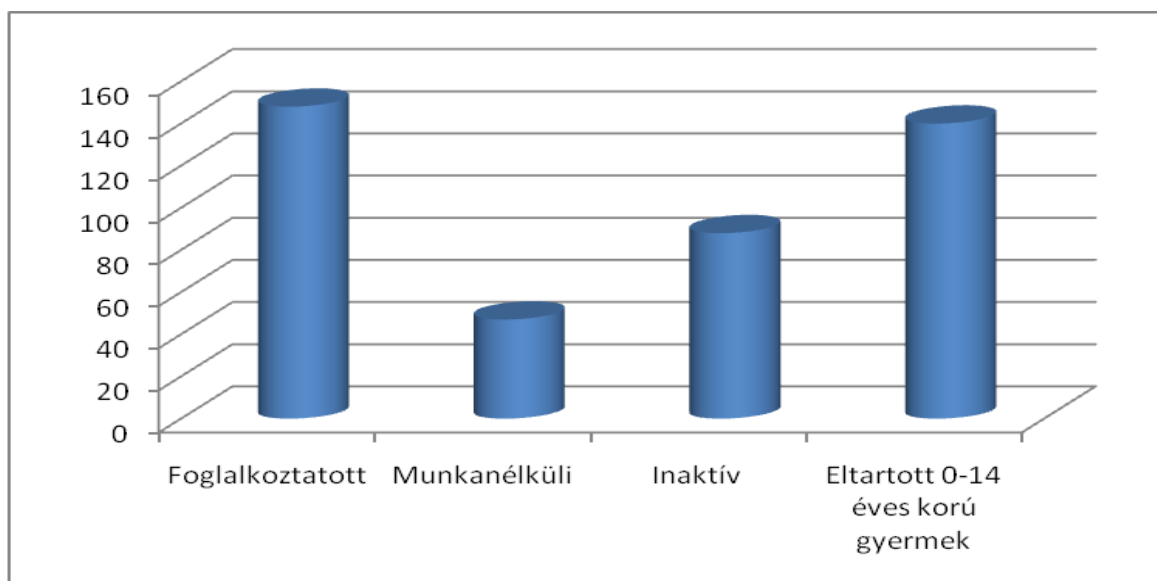
A törvényi változások értelmében azon ügyfeleink, akik problémájának megoldása nem igényel havi háromszori találkozást „Egyszeri alkalommal történő tájékoztatással, segítségnyújtással” segítjük. Így a korábbi években gondozásban lévő ügyfeleink segítése jelentős százalékban egyszeri találkozókkal történő adminisztrációs formában folytatódott tovább 2017-ben. Egyszeri alkalmakkal a következő problémák esetében adtunk tájékoztatást, felvilágosítást: nyugdíjszerű ellátások, családtámogatási ellátások, szociális ellátások, közüzemi hátralékok rendezésében segítség nyújtása.



A szolgáltatást igénybe vevők megoszlása gazdasági aktivitás szerint

Gazdasági aktivitás	fő
Foglalkoztatott	148
Munkanélküli	47
Inaktív	88
Ebből: nyugdíjas	3
Ebből: 15 éves vagy idősebb tanuló	70
Eltartott 0-14 éves korú gyermek	140
Összesen:	423

**NYÍRMADAI HUMÁN SZOLGÁLTATÓ KÖZPONT
INTÉZMÉNYI BESZÁMOLÓ
2018.**



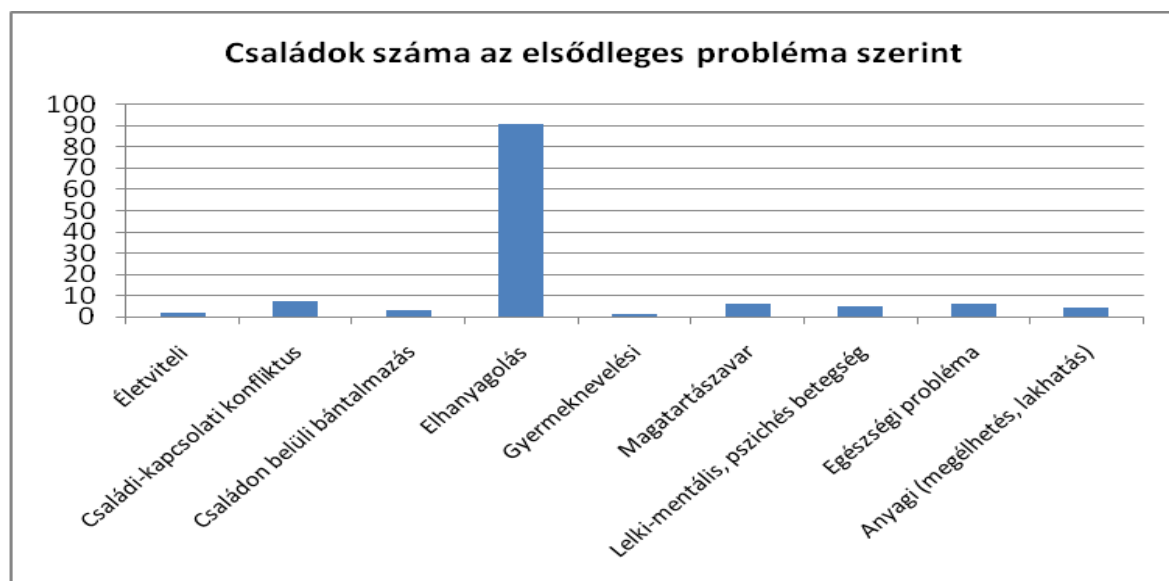
A nyilvántartásunk alapján kimutatható, hogy a szolgáltatást igénybe vevők gazdasági aktivitása szerint legtöbb ügyfelünk a foglalkoztatott (31,7%), ami elsősorban a közfoglalkoztatásnak köszönhető, az inaktívak (25,5%) és az eltartottak (30,6%) száma is elég magas. A legkevesebben a nyugdíjasok közül keresik fel szolgáltatunkat.

Hozott problémák:

A hozott problémák esetében a táblázat a halmozott adatokat tartalmazza, tehát minden olyan probléma megjelenik, amelyik az ügyfelekkel való munka során feltárássra kerül.

Ügyfelek által hozott problémák

A probléma típus	Családok száma az elsődleges probléma szerint	Problémák halmozott száma
Életviteli	2	92
Családi-kapcsolati konfliktus	7	30
Családon belüli bántalmazás	3	3
Elhanyagolás	91	108
Gyermeknevelési	1	78
Magatartászavar	6	27
Lelki-mentális, pszichés betegség	5	7
Szenvedélybetegség	6	8
Anyagi (megélhetés, lakhatás)	4	110
Összesen:	125	463



Az adatokból jól kivehető, hogy a szolgálat ügyfelei körében legmagasabb számban a gyermekek elhanyagolása áll. 2018-ben 108 családnál tártunk fel olyan problémát, mely szülői elhanyagolásra utal, ebből szinte minden esetben oktatási, nevelési elhanyagolás tapasztaltunk, ezekben az esetekben a tankötelezettség elmulasztását regisztráltuk.

78 család esetben tártunk fel gyermeknevelési problémát, ezekben az esetekben segítő tevékenységben részesítettük a családot. Általánosságban elmondható, hogy a szülők helytelenül viszonyulnak gyermekeik viselkedési problémáihoz, nem rendelkeznek olyan eszközrendszerrel, amellyel hatékonyan tudják kezelni ezen problémákat. Ez minden korosztályt nevelő családra elmondható, de legmarkánsabban a kamaszkorba lépő tinédzserek esetében jelenik meg.

Családon belüli bántalmazás problémával összesen 3 esetben segítettük a családokat. Több esetben a gyermek szemtanúja volt annak, hogy bántalmazzák az édesanyját, így megvalósult a gyermek lelki bántalmazása.

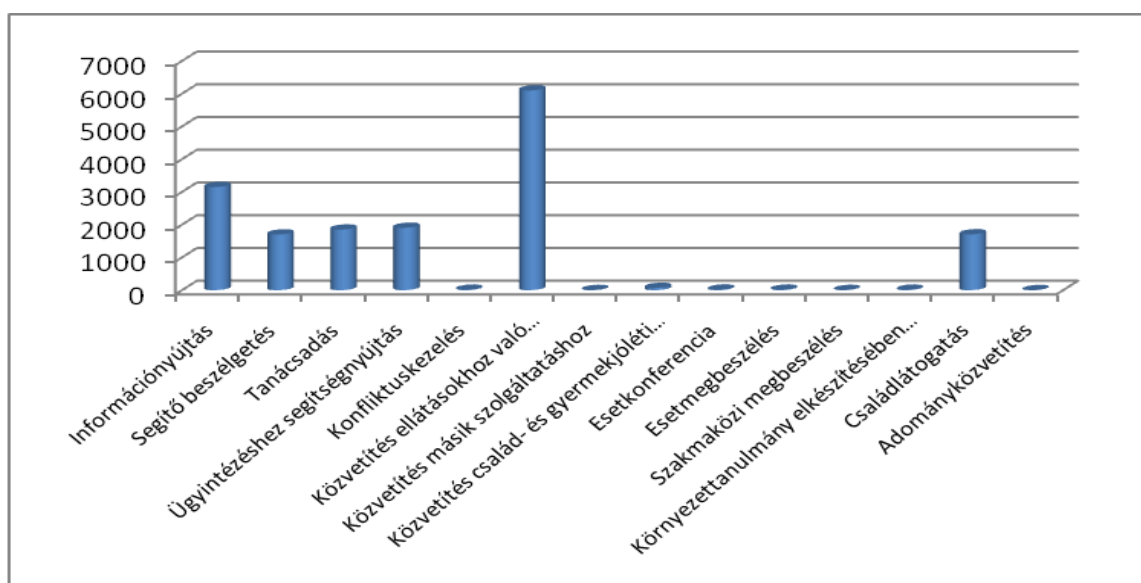
Az anyagi problémákkal kapcsolatban az esetfeltárás során felszínre kerül, hogy az ügyfél anyagi problémája, amelyet ő elsődlegesnek definiál, sok esetben foglalkoztatási problémából eredeztethető. Ezen ügyfelek 90%-a munkanélküli, vagy korlátozottan munkaképes. Elmondható az is, hogy a gondozási folyamat során feltárásra kerülő halmozott problémák (mint például családi konfliktus, lelki-mentális problémák) ezen problémából eredeztethetők.

Családi-kapcsolati konfliktussal kapcsolatban 30 családnak nyújtottunk segítséget. A gyermeket nevelő családoknál folyamatban lévő válások, a szülők közötti megromlott kapcsolat vagy kapcsolattartási problémák okozzák ezen problémákat. Sajnos olyan helyzeteket teremtnek a szülők, hogy azok már nagyban kihatnak a kiskorúak lelki fejlődésére. Ezekben az esetekben jellemző, hogy a szülők „eszközként” használják gyermekeiket, arra, hogy hátrányt okozzanak a másik félnek. Gyermekek nem nevelő családok esetében a családi kapcsolatai konfliktusok összekapcsolódnak az anyagi, foglalkoztatási problémákkal, illetve esetlegesen szenvedélybetegséggel. Szolgálatunk látókörébe 2018-ban összesen 8 család került a szenvedélybetegség, akivel együttműködési megállapodásunk is volt.

**NYÍRMADAI HUMÁN SZOLGÁLTATÓ KÖZPONT
INTÉZMÉNYI BESZÁMOLÓ
2018.**

Szakmai tevékenységek:

Megnevezés	Szakmai tevékenységek halmozott száma
Információnyújtás	3150
Segítő beszélgetés	1700
Tanácsadás	1850
Ügyintézéshez segítségnyújtás	1905
Konfliktuskezelés	15
Közvetítés ellátásokhoz való hozzáféréshez/pénzbeli, természetbeni/	6100
Közvetítés másik szolgáltatáshoz	5
Közvetítés család- és gyermekjóléti központhoz	71
Esetkonferencia	18
Esetmegbeszélés	15
Szakmaközi megbeszélés	6
Környezettanulmány elkészítésében való közreműködés	15
Családlátogatás	1705
Adományközvetítés	2



A fenti adatokból látszik, hogy továbbra is a közvetítés ellátásokhoz való hozzáféréshez,

segítő beszélgetés, információnyújtás és az ügyintézésben való segítségnyújtás leginkább jellemző a gondozás során végzett szakmai munkára. Míg az információnyújtás, és közvetítés ellátások hozzáférésehez rövid, önmagában álló interakciót jelent az ügyfél és a szakember között, addig a tanácsadás és a segítő beszélgetés több alkalmas, bizalmon alapuló kapcsolatot jelent.

Jelentős számú a családlátogatások tevékenység, amely azt jelenti, hogy szakembereink a családokat lakóhelyükön többször meglátogatták. Az esetkonferencia és szakmaközi megbeszélések kiváló módjai annak, hogy az érintettek egy időben összeülve ugyanazt a problémát megismerjék, és összehangolt választ tudjanak rá adni.

Gyermekre vonatkozó gondozásnál, ha szolgálatnál történő önkéntesen vállalt segítő tevékenység a szülő vagy gyermek együttműködésének hiányában nem vezet eredményre, a veszélyeztetettséget nem lehetett megszüntetni, de a gyermek nevelkedése a családon belül még biztosítható, akkor a szolgálat családsegítője jelzéssel él a járási családsegítő és gyermekjóléti központ felé. A jelzést követően a gyermek ügyében érintett szakemberek, szülők és a központ esetmenedzsere esetkonferencia keretében átbeszéli a felmerült problémát, és közösen döntést hoznak, hogy szükséges-e a gyermek védelembe vétele.

Amennyiben a szakemberek szükségesnek látják a védelembe vételt, akkor a központ esetmenedzsere megteszi a javaslatot a járási gyámügyi osztálynak a védelembe vétel elrendelését, akkor az esetmenedzser gondozási-nevelési tervet készít, melyben feladatokat határoz meg mind a szakembereknek, mind a szülőknek, annak érdekében, hogy a hatósági intézkedést szükségesség tevő probléma megoldódjon. Ennek megfelelően a szolgálat családsegítője részfeladatot lát el, melyről beszámol az esetmenedzser számára. Az esetmenedzser koordinálja, felügyeli a további segítő folyamatot. 2018-ben 53 védelembe vett gyermekkel foglalkozott a szolgálat.

Konfliktusos helyzetben lévő felek között megbeszélést 15 alkalommal folytattak le a szolgálat munkatársai, amikor is közös megbeszélés során a felek közötti probléma feloldásában, megoldásában segítettek.

A gyámhatóság gondnoksági, illetve családba fogadási ügyekben tavalyi évben 15 esetben kérte fel a szolgálatunka környezettanulmány készítésére.

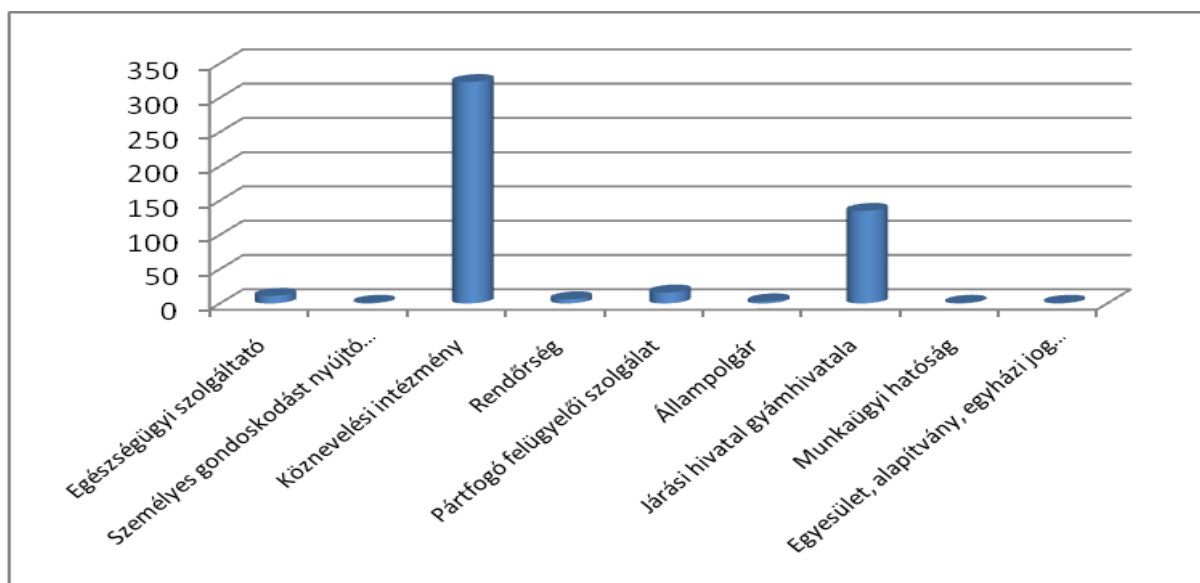
Szolgáltatásaink között az adományozást is kiemelten fontosnak tartjuk a rászoruló családok számára. A rászoruló családoknak 2 alkalommal élelmiszercsomag közvetítésében is részt vettünk. A szünidei gyermekétkeztetések zavartalan lebonyolításában is nagy részt vállal a szolgálatunk, a nyári, téli és tavaszi szünetben is minden jogosultsági napon segítettünk a meleg étel kiosztásában.

Szervezés:

A szolgálatnak továbbra is feladata a veszélyeztettséget észlelő és jelzőrendszer működtetése. Mely feladat során a szolgálat figyelemmel kíséri a településen élő családok, személyek életkörülményeit, szociális helyzetét, gyermekjóléti és szociális ellátások, szolgáltatások iránti szükségletét. A jelzőrendszertől érkezett jelzések száma és megoszlása a jelzőrendszeri tagok között:

**NYÍRMADAI HUMÁN SZOLGÁLTATÓ KÖZPONT
INTÉZMÉNYI BESZÁMOLÓ
2018.**

Megnevezés	0-17 évesekkel kapcsolatban megküldött jelzések száma	Nagykorú személyekkel kapcsolatosan megküldött jelzések száma
Egészségügyi szolgáltató	11	1
Személyes gondoskodást nyújtó szociális szolgáltatók	1	
Köznevelési intézmény	323	
Rendőrség	6	
Pártfogó felügyelői szolgálat	16	
Állampolgár	3	
Járási hivatal gyámhivatala	135	4
Munkaügyi hatóság	1	
Egyesület, alapítvány, egyházi jog személy	1	



Munkánk hatékonysága nagymértékben függ a jelzőrendszeri tagok együttműködési készségétől. Együttműködésünk a legtöbb esetben gördülékeny. 2018-ban összesen 502 alkalommal érkezett jelzés szolgálatunkhoz régi és új esetekben egyaránt.

A fenti adatok alapján látható, hogy legnagyobb arányban a köznevelési intézmények jeleztek, amit a járási gyámhivatal követ, ennek elsősorban az igazolatlan iskolai mulasztások magas száma az oka. Az egészségügyi szolgáltatóktól is sok jelzést kapunk, leginkább a védőnői szolgálattól.

A jelzőrendszeri tagokkal való együttműködés eredményeként több alkalommal valósult meg a szakmaközi megbeszélések, esetmegbeszélések és esetkonferenciák alkalmával. Ezeken a gyermekekre és családokra vonatkozó helyzetét, problémáikat beszéltük meg, egyeztetjük és kerestük a megoldásokat. Az éves szakmai tanácskozást 2018. február 27-én tartottuk meg.

Összegzés / Javaslatok

A családgondozói tevékenységünk során a jogok és kötelességek helyes arányára, és az együttélési szabályok, az általános normák betartásának tudatosítására törekszünk. A segítő tevékenységünk módja és formája a gyermek veszélyeztetettségének mértékétől függ, és a családban történő nevelési hiányosságok, problémák megszüntetésére, illetve a megelőzésre irányul, melynek önkéntes együttműködés az alapja. A prevencióra helyezük a hangsúlyt és szeretnénk megadni minden segítséget a hozzánk forduló családoknak.

A jövőben is fontosnak tartjuk a jelzőrendszeri tagokkal kiépített együttműködés fenntartását, a folyamatos kapcsolattartást munkánk hatékonyságának, szolgálatunk szakmai színvonalának emelése érdekében.

Tovább törekszünk a szociális kompetenciánk fejlesztésére, hogy érzékenyek legyünk a szociális munka iránt. Minden korosztály kapcsolati és szociális problémáinak korai felismerésére törekszünk - minősítés, meg - és elítélés nélkül.

Intézményünk a szociális munka módszereinek alkalmazásával végez esetkezeléseket, a szociális munka eszközszerének alkalmazásával kezeli a kliensek problémáit. A beszámolóban feltüntetett problémák komplexitása miatt a szociális munka eszközszerere nem elegendő a problémák megoldására, csak annak átmeneti kezelésére alkalmas. Addig, amíg az alapvető élettani szükségletek, személyes és családi szinten nem biztosítottak, magasabb szintű szükségletek biztosítása nem várható el a kliensektől. A problémák kezelése gazdasági, szociálpolitikai, társadalompolitikai megoldási stratégiát kíván.

A TÁMOGATÓ SZOLGÁLAT BESZÁMOLÓJA

A támogató szolgálat a fogyatékossgal élők önálló életvitelét elősegítő, speciális alapellátási forma, amely az elmúlt időszakban egyértelműen bebizonyította szükségességét. A szolgáltatás, a fogyatékos emberek számára képes megnyitni a mindennapi élethez és életvitelhez kapcsolódó közszolgáltatások, egészségügyi, szociális, oktatási intézmények elérését és teljes jogú használatát.

A fogyatékos személyt megilleti a rehabilitációhoz, az akadálymentes környezethez, a számára érzékelhető kommunikációhoz, a biztonságos közlekedéshez, valamint szükségleteinek megfelelő Támogató szolgálat által nyújtott segítséghez való jog.

Az ellátást igénybe vevők között nincs hátrányos megkülönböztetés a nemük, vallásuk, nemzeti, etnikai hovatartozásuk, politikai vagy más véleményük, koruk, cselekvőképességük hiánya vagy korlátozottsága, fogyatékossguk, születési vagy egyéb helyzetük miatt.

A támogató szolgálat célja:

A személyes gondoskodást nyújtó szociális intézmények szakmai feladatairól és működésük feltételeiről szóló 1/2000. (I.7.) SzCsM rendelet alapján működnek Magyarországon a támogató szolgálatok, mint alapellátási forma, nem kötelező önkormányzati feladat 10 ezer lakosság szám alatti településeken.

A támogató szolgálatok speciális alapellátási feladatokat látnak el, melyek célja, a speciális segítségnyújtás, mindezek segítségével az esélyegyenlőség biztosítása. A szolgálat azoknak a veleszületett, vagy szerzett fogyatékossgban szenvedő embereknek és hozzátartozóiknak kíván segítséget nyújtani, akik közösségben élnek, és a szolgáltatást igénybe kívánják venni.

Alapelv: nem az igénybe vevő helyett végezzük el a feladatokat, hanem vele közösen kialakított és megvalósított rend szerint, s ügyfelünk aktívan közreműködik a feladatok megvalósításában.

A szolgálat célja, hogy szolgáltatásai révén elősegítse a fogyatékos emberek társadalmi

beilleszkedését, hozzájáruljon az egyenrangú állampolgári lét megvalósulásához, az önrendelkező, független életvitel megismertetéséhez, elfogadásához, elterjesztéséhez. A szolgálat tevékenységének célja modell értékű szolgáltatások kidolgozása, megvalósítása, működtetése széles körben való megismertetése, módszereinek átadása.

A támogató szolgálat feladatai:

A támogató szolgálat feladata (a Szt. 65/C. §-ának (3) bekezdésében meghatározottak érdekében):

- különösen a személyi segítő szolgálat működtetése, amely (a fogyatékos személy aktív közreműködésével) segítséget nyújt
- a fogyatékos ember személyi (higiénés, életviteli, életfenntartási) szükségleteinek kielégítése,
- társadalmi életben való teljes jogú részvétel,
- az önálló munkavégzés, tanulmányok folytatása,
- szociális és egészségügyi szolgáltatások igénybevétele,
- kulturális, művészeti, sport, szabadidős tevékenységek végzése,
- valamint a szállító szolgálat működtetése, az alapvető szükségletek kielégítését segítő szolgáltatásokhoz, közszolgáltatásokhoz való hozzájutás biztosítása érdekében,
- információnyújtás, ügyintézés, tanácsadás (a tanácsadást követően a társadalmi beilleszkedést segítő szolgáltatásokhoz való hozzájutás biztosítása),
- jelnyelvi tolmácsszolgálat elérhetőségeinek biztosítása,
- segítségnyújtás a fogyatékos személyek kapcsolatkézségének javításához, családi kapcsolatok erősítéséhez, speciális, önsegítő csoportokban való részvételükhöz.

A támogató szolgálaton belül nyújtott szolgáltatások:

- személyi segítő szolgáltatás,
- szállító szolgáltatás,
- szállításhoz kapcsolódó személyi segítség,
- információnyújtás.

Személyi segítő szolgáltatás:

A személyi segítő és a fogyatékkal élő személy kapcsolatának alapvető feltétele a kölcsönös bizalom és tisztelet.

A fogyatékos ember személyi higiénias, életviteli, életfenntartási szükségleteinek kielégítésében segítséget nyújt (tevékenységi kódok).

Mentális gondozás keretei között segítséget nyújt a krízishelyzet kialakulásának megelőzésében, valamint a környezettel való kapcsolattartásban és az izoláció elkerülésében.

Fizikai gondozás keretei között az aktivitást segítő fizikai tevékenységekben (séta, levegőztetés, torna) segédkezik.

A személyi segítő kiválasztásában az ellátott is érvényesítheti igényeit.

A személyi segítséget igénylők esetében az ellátottakkal közösen egyéni gondozási terv készül, amit az ellátott is jóváhagy. Ezt egy hónapon belül kell elkészíteni.

A szolgáltatás igénybevétele folyamán a segített aláírásával igazolja a gondozási napló formanyomtatványon a szolgáltatások elvégzését, és ezek alapján a támogató szolgálat vezetője napi, havi elszámolást készít.

Szállító szolgáltatás:

A szállító szolgálat lehetőséget biztosít az arra igényt tartónak, hogy eljusson a különböző helyekre, kulturális, művészeti, sport-, szabadidős rendezvényekre, szociális-, és egészségügyi szolgáltatásokba.

Szállító szolgáltatás során vezetendő dokumentumok:

- menetlevél (a gépkocsivezető vezeti),
- szállítási elszámoló adatlap (gépkocsivezető vezeti),
- havi összesítés (támogató szolgálat vezetője vezeti).

Mind a személyi segítség, mind a szállítási feladatok teljesítését a vezető a *havi nyilvántartás tényleges feladatmutató számításról szóló nyomtatvány* szerint összesíti.

A támogató szolgálat munkáját segítő intézmények:

- Helyi Önkormányzatok,
- Háziorvosi Szolgálat,
- Gyermekjóléti Szolgálat,
- Családsegítő Szolgálat,
- Iskola,
- Óvoda,
- Könyvtár,
- Művelődési Ház,
- Egyesületek,
- Alapítványok.

Kik vehetik igénybe szolgáltatásunkat?

Szolgáltatásunkat egyedül vagy családban élő, önmaguk ellátására nem képes, *súlyosan fogyatékos, látás-, hallás-, mozgás-, értelmi sérült, autista, halmozottan fogyatékos*, illetve *magasabb összegű családi pótlékban, vagy fogyatékosági támogatásban részesülők* vehetik igénybe.

A fogyatékoságot igazolni kell:

- Az NRSZH bizottságának szakvéleménye a súlyos fogyatékoság minősítéséről,
- Határozat fogyatékosági támogatás megállapításáról,
- Igazolás tartósan beteg, illetőleg súlyosan fogyatékos gyermekről.

A szolgáltatás igénybe vételének módja és feltételei:

Az ellátás igénybevétele önkéntes, az ellátást igénylő, illetve törvényes képviselője, családtagja írásbeli kérelmére történik.

A kérelem benyújtása:

A kérelem benyújtása írásban történik a kötelezően vezetendő dokumentáció közül a **KÉRELEM** formanyomtatványon, melyet a támogató szolgálat vezetőjéhez lehet benyújtani.

A kérelemhez mellékelni kell a szociális rászorultságot igazoló iratokat.

A szolgálat vezetője elkészíti a szolgáltatás igénybevételéhez szükséges megállapodást aszerint, hogy milyen szolgáltatást biztosít a kérelmező részére. Ehhez a *Megállapodás Támogató Szolgálat igénybevételére* nyomtatványt használja, majd kitölti a *Nyilvántartás támogató szolgáltatásban részesülő személyekről* szóló nyomtatványt/ elektronikus nyilvántartást, illetve a TEVADMIN rendszerben a TAJ-alapú nyilvántartást vezetünk.

A szolgáltatás megszűnésének módjai:

1. a kérelmező halálával,
2. a kérelmező az ellátási terület elköltözésével,
3. határozott idejű megállapodásban megjelölt időtartam lejártával,
4. az intézmény jogutód nélküli megszűnésével.

A támogató szolgálat személyi feltételei:

A Támogató Szolgálat 1 fő terápiás munkatárs, 3 fő személyi segítővel, 2 fő gépkocsivezetővel működött 2018-ban. A személyi és tárgyi feltételek biztosítottak a működéshez.

Támogató szolgáltatás térítési díjának módosítása:

2018. április 01. napjától az alábbiak szerint állapítja meg:

- a. az egy feladatmutatóra jutó önköltség: 2266 forint;
- b. az egy feladatmutatóra számított intézményi térítési díj: 85 forint;
- c. **a fenntartó által megállapított intézményi térítési díj**
 - **szociálisan rászorult személy esetén személyszállításnál: 85ft/1 feladatmutató (5 km), vagyis 15 forint/ km; személyi segítség esetén: 0 ft/1 feladatmutató, vagyis 0 ft/óra;**
 - szociálisan nem rászorult személy esetén személyszállításnál: 1000ft/1 feladatmutató (5 km), vagyis 200 forint/ km; személyi segítség esetén: 0 ft/1 feladatmutató, vagyis 0 ft/óra.

Az 1993. évi III. törvény szociális igazgatásról és szociális ellátásokról 116. §-ának értelmében:

A szociális alapszolgáltatás személyi térítési díjának megállapításánál a szolgáltatást igénybe vevő személy rendszeres havi jövedelmét, kiskorú igénybe vevő esetén a családban egy főre jutó rendszeres havi jövedelmét kell figyelembe venni.

A térítési díj megállapításához az ellátott által aláírt jövedelemigazolás szükséges abban az esetben, ha térítési díjért történik az ellátás.

Személyi segítség esetén az ellátott, illetve törvényes képviselője a személyi segítség keretében végzett tevékenységet minden nap a személyi segítő által dokumentált gondozási naplóban aláírásával igazolja. A gondozási napló képezi az ellátásért fizetendő térítési díjak számításának alapját.

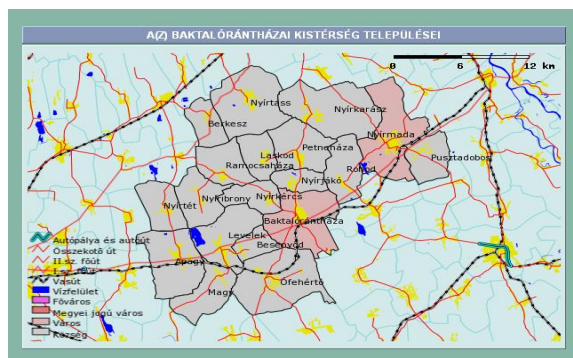
Személyi szállítás esetén a térítési díj megállapításakor az intézmény a csoportos szállítási elszámolás kilométerosztással alkalmazott módszerét használja, mely módszer alapelve, hogy az azonos útszakaszon együtt szállított ellátottak között az adott útszakasz kilométere megosztásra kerül a szociálisan rászorult és nem rászorult ellátottak között. A szolgáltatást igénybe vevő, illetve törvényes képviselője a személyi szállítás teljesülését minden alkalommal a gépkocsivezető által vezetett szállítási elszámoló adatlapon aláírásával igazolja.

A személyi térítési díj nem haladhatja meg a szociálisan rászorult szolgáltatást igénybevevő rendszeres havi jövedelmének 30 %-át, kiskorú igénybe vevő esetén a közös háztartásban élők egy főre jutó rendszeres havi jövedelmének 20 %-át.

A vezető a mindenkori térítési díjakról, illetve azok változásairól írásos értesítést küld az Ellátott részére.

Területi lefedettség:

**NYÍRMADAI HUMÁN SZOLGÁLTATÓ KÖZPONT
INTÉZMÉNYI BESZÁMOLÓ
2018.**



Korábban kivált települések a társulásból:

- | | |
|---------------|-----------------|
| 1. Apagy | 8. Rohod |
| 2. Besenyőd | 9. Berkesz |
| 3. Levelek | 10. Nyírtass |
| 4. Magy | 11. Ramocsaháza |
| 5. Nyírtét | 12. Nyírkércs |
| 6. Nyíribrony | 13. Nyírkarász |
| 7. Petneháza | |

Demográfiai adatok

Lakosság száma a 2018-as évben

Baktalórántháza	3775
Laskod	955
Nyírjákó	857
Nyírmada	5094
Ófehértó	2615
Pusztadobos	1592
Összesen:	14888

Szakmai jellemzők a 2018 - as évre vonatkozóan:

A Nyírmadai Humán Szolgáltató Központ Támogató szolgálatánál ellátottak létszáma

	2017.12.31. napján	2018-ban ellátásba vettek	2018-ban ellátásból kikerültek	2018.12.31. napján	2018.év folyamán ellátottak
Baktalórántháza	14	2	1	15	16
Laskod	1	0	0	1	1
Nyírjákó	1	0	0	1	1
Nyírmada	33	2	3	32	35
Ófehértó	18	0	2	16	18
Pusztadobos	6	0	0	6	6

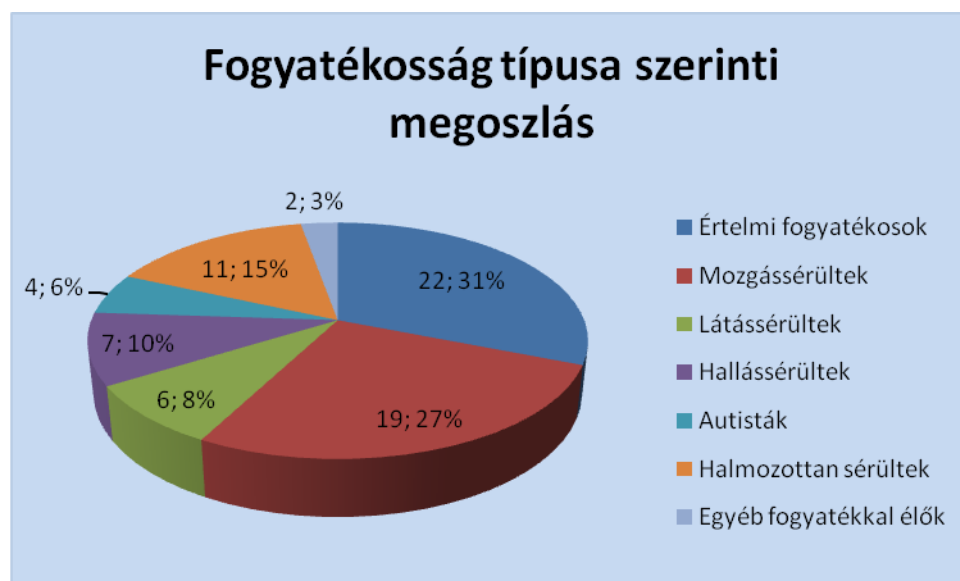
A Nyírmadai Humán Szolgáltató Központ Támogató szolgálatánál ellátottak létszáma nemek és korcsoportok alapján 2018. december 31. napján

**NYÍRMADAI HUMÁN SZOLGÁLTATÓ KÖZPONT
INTÉZMÉNYI BESZÁMOLÓ
2018.**

	Férfi		Nő		Összesen
	0-17 év	18-x	0-17 év	18-x	
Baktalórántháza	4	4	4	3	15
Laskod	0	1	0	0	1
Nyírbátony	0	1	0	0	1
Nyírmada	8	9	8	7	32
Ófehértó	1	4	3	8	16
Pusztadobos	2	3	0	1	6
Összesen:	15	22	15	19	71

Ellátottak megoszlása fogyatékosági csoportok szerint 2018. december 31-én:

Értelmi fogyatékosok	22 fő
Mozgássérültek	19 fő
Látássérültek	6 fő
Hallássérültek	7 fő
Autisták	4 fő
Halmozottan sérültek	11 fő
Egyéb fogyatékkal élők	2 fő

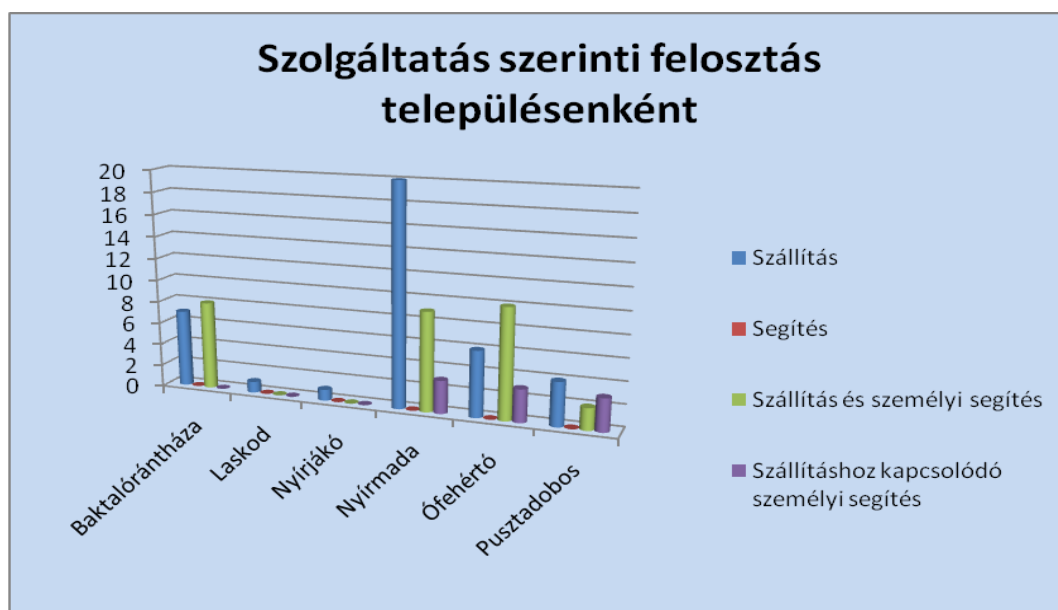


A 2018-as évben a fogyatékosági típusokat tekintve megállapítható, hogy az összes ellátott 31%-a élt értelmi fogyatékosággal, ez 22 főt jelent, 27%-a mozgássérült, halmozottan sérült az ellátottak 15%-a, 11 fővel. 6 fő él látásfogyatékosággal, míg 7 fő hallássérült ellátottunk volt. Legkisebb arányban az egyéb fogyatékosággal élők (2 fő), illetve az autisták (4 fő) voltak.

2018-as évben szolgáltatás szerinti felosztás településenként:

**NYÍRMADAI HUMÁN SZOLGÁLTATÓ KÖZPONT
INTÉZMÉNYI BESZÁMOLÓ
2018.**

Települések	Szállítás	Segítés	Szállítás és személyi segítség	Szállításhoz kapcsolódó személyi segítség	Összesen:
Baktalórántháza	7	0	8	0	15
Laskod	1	0	0	0	1
Nyírfákó	1	0	0	0	1
Nyírmada	20	0	9	3	32
Ófehértó	6	0	10	0	16
Pusztadobos	4	0	2	0	6



- Szállító szolgáltatást 20 fő vesz igénybe Nyírmadán, itt a legnagyobb a kihasználtság szállítás terén, ezt követi Baktalórántháza 7 fővel és Ófehértó 6 fővel.
- Külön személyi segítséget egy településen sem vesznek igénybe az ellátottak.
- Szállítást és személyi segítséget egyben igényel Nyírmadán 9 fő, Ófehértón 10 fő, Baktalórántházán 8 fő és Pusztadoboson 2 fő.
- Szállításhoz kapcsolódó személyi segítséget Nyírmadán igényel 3 fő.

Feladatmutató összesítés 2017.-2018. év

Sorszám	Megnevezés	2017. évi tényleges	2018. évi tényleges
1.	Feladategység összesen (db)	19662,912	14217,193
2.	Ebből: személyi segítség	6288,3747	4662,6663
3.	Szállítás	13366,5373	9554,5267
4.	Szállításhoz kapcsolódó személyi segítség	8	3

Összegzés:

A támogató szolgálat működtetése során a legnagyobb probléma az, hogy a szolgáltatás az elmúlt évek során egyre inkább alulfinanszírozottá vált. Ennek következtében a társult települések sorra lépnek ki a fenntartói társulásból, így az ellátottak sok esetben teljesen magukra maradnak, a már megszokott szolgáltatás után nagyon nehezen, vagy egyáltalán nem is jutnak számukra megfelelő szolgáltatáshoz. Hangsúlyozandó, hogy a fogyatékkal élők ellátásában különösen jelentős értékkel bír az állandóság, a stabil, megbízható környezet és a már megismert személyi háttér a segítségben résztvevő munkatársak részéről.

Rendszeres szállításaink vannak Nyíregyházára a Bárczi Gusztáv Általános Iskola és Készségfejlesztő Speciális Szakiskola, Kollégium és Pedagógiai Szakszolgálatba, az ÉFOÉSZ-ba, a Csodavár Korai Fejlesztő Centrumba, Nyírbátorba az Éltes Mátyás Általános Iskola, Speciális Szakiskola, Gyermekotthon és Kollégiumba, a Gyermek Rehabilitációs Osztályra (konduktív tornára) valamint Debrecenbe a Hallássérültek Egységes Gyógypedagógiai Módszertani Intézményébe. Természetesen a rendszeres szállítások mellett szállításaink vannak a Kórházakba, a különböző szakellátásokba is.

Valamint egyre több alkalommal vállalunk szállítást Debrecenbe, Budapestre és Szegedre is, különböző speciális kezelésekre való hozzájárulás elősegítését célozva.

Az elmúlt évben többször volt alkalmunk szabadidős programot szervezni az ellátottak részére, a jövőbeni terveink között továbbra is célkitűzésként szerepel, hogy az ellátottjainkkal az aktivitásuk fenntartása érdekében kirándulásokon vegyünk részt, és ez által olyan helyekre tudjanak eljutni, ahol talán még sohasem voltak.

A HÁZI SEGÍTSÉGNYÚJTÁS BESZÁMOLÓJA

A házi segítségnyújtás célja: az igénybe vevő szükségleteihez igazodóan, önálló életvitelének megőrzése, segítése, saját lakásán, lakókörnyezetében. A házi segítségnyújtás, mint szociális alapszolgáltatás, segítséget nyújt ahhoz, hogy az ellátást igénybe vevő fizikai, mentális, szociális szükséglete: saját lakókörnyezetében, életkorának, élethelyzetének, egészségi állapotának megfelelően, meglévő képességeinek fenntartásával, felhasználásával, fejlesztésével biztosított legyen.

Az új kétdimenziós személyi gondozási – szociális segítői rendszer keretében biztosított szolgáltatások céljai:

1. szociális segítés keretében:

- a. a lakókörnyezeti higiénia megtartásában való közreműködés
- b. a háztartási tevékenységben való közreműködés
- c. veszélyhelyzet kialakulásának megelőzése és a kialakult veszélyhelyzet elhárítása
- d. szükség esetén a bentlakásos szociális intézménybe való beköltözés segítése

2. személyi gondozás keretében:

- a. az ellátást igénybe vevővel segítő kapcsolat kialakítása és fenntartása
- b. gondozási és ápolási feladatok elvégzése

A szolgáltatások biztosítása a Nyírmadai Humán Szolgáltató Központ intézményen belül integrált formában valósul meg, különálló szervezeti egység formájában.

Házi segítségnyújtás keretében a szolgáltatást igénybe vevő személy saját lakókörnyezetében kell biztosítani az önálló életvitel fenntartása érdekében szükséges ellátást.

A házi segítségnyújtás keretében szociális segítséget vagy személyi gondozást kell nyújtani.

Szociális segítség keretében biztosítani kell

- a) a lakókörnyezeti higiénia megtartásában való közreműködést,**
- b) a háztartási tevékenységben való közreműködést,**
- c) a veszélyhelyzetek kialakulásának megelőzésében és a kialakult veszélyhelyzet elhárításában történő segítségnyújtást,**
- d) szükség esetén a bentlakásos szociális intézménybe történő beköltözés segítségét.**

Személyi gondozás keretében biztosítani kell

- a) az ellátást igénybe vevővel a segítő kapcsolat kialakítását és fenntartását,**
- b) a gondozási és ápolási feladatok elvégzését,**
- c) a szociális segítségnél szereplő feladatokat.**

Házi segítségnyújtás igénybevételét megelőzően vizsgálni kell a gondozási szükségletet. A szolgáltatás iránti kérelem alapján az intézményvezető, ennek hiányában a jegyző által felkért szakértő végzi el az igénylő gondozási szükségletének vizsgálatát. A gondozási szükséglet vizsgálata keretében meg kell állapítani azt, hogy az ellátást igénylő esetében szociális segítség vagy személyi gondozás indokolt, valamint a napi gondozási szükséglet mértékét. A megállapított gondozási szükségletet, a működést engedélyező szerv felülvizsgálhatja és módosíthatja.

A házi segítségnyújtást a szükségletnek megfelelő időtartamban időkorlátozás nélkül lehet nyújtani. Ha a gondozási szükséglet a III. fokozatban található, vagyis a legmagasabb szintet eléri, a szolgáltatást igénylőt az intézményvezető, ennek hiányában a jegyző által felkért szakértő tájékoztatja a bentlakásos intézményi ellátás igénybevételének lehetőségéről.

Amennyiben a házi segítségnyújtás során

- a) szociális segítség biztosítása esetén személyi gondozási feladatok ellátása válik szükségessé, a gondozási szükséglet vizsgálatát ismételten el kell végezni,**
- b) szakápolási feladatok ellátása válik szükségessé, a házi segítségnyújtást végző személy kezdeményezi az otthonápolási szolgálat keretében történő ellátást.**

A települési önkormányzat a kötelezően biztosítandó alapszolgáltatási feladata keretében a megállapított gondozási szükséglettel rendelkező, házi segítségnyújtást igénylő személyek ellátásáról köteles gondoskodni.

A házi segítségnyújtás a szakorvosi és házi orvosi ellátás előírásait figyelembe véve, az ellátott gondozási szükségleteit előtérben tartva látja el feladatát. A feladatellátás az ellátottak gondozási szükségletei szerint differenciált szolgáltatást biztosít: személyi gondozást és/ vagy szociális segítséget. Ennek keretében a Szolgáltató biztosítja az ellátott alapvető gondozását, ápolását, segítségét.

A házi segítségnyújtás esetében már nem kötelező az egyéni gondozási terv készítése, azonban az idős ellátott személy állapotát tudni kell a dokumentációban nyomon követni.

A házi segítségnyújtás tevékenységet 117 fő ellátott részére - Nyírmada város Önkormányzata 9 fő, Pusztadobos község 7 fő szakképzett közalkalmazotti státuszú dolgozó közreműködésével látta el az elmúlt évben.

Lehetőség és szükség szerint a szociális gondozók tehermentesítése és a kliensek minőségi ellátása, elégedettségükre való törekvés céljából kizárólag szociális segítség – segítő munkakörben – a személyi jövedelemadóról szóló törvényben meghatározott szociális gondozói díjban részesülő társadalmi gondozók, valamint közérdekű önkéntes tevékenység keretében, közfoglalkoztatotti jogviszonyban álló személyek, vagy szociális szövetkezet igénybevételével is megvalósulhat intézményünknel.

Munkájukat egy fő vezető gondozó koordinálja, felügyeli.

A gondozók/ segítők munkanapokon, munkaidőben, 8,00-16,00 óráig állnak a gondozottak rendelkezésére. A helyettesítésről a munkáltatói jogkör gyakorlója gondoskodik. A gondozottak és a gondozók/ segítők közötti kapcsolatnak a bizalomra kell épülnie és biztonságérzetet kell teremtenie. A feltételek kialakulásának érdekében a gondozók munkájuk során tartósan azonos gondozott kört látnak el.

A házi segítségnyújtó szolgálat együttműködik az egészségügyi és szociális alap- és szakellátást nyújtó intézményekkel.

Az ellátottak köre:

Nyírmada városban, illetve Pusztadobos községben lakóhellyel rendelkezők és életvitelszerűen Nyírmada városban, illetve Pusztadobos községben élők voltak az elmúlt évben jogosultak az ellátásra.

Ellátásra jogosultak azok a személyek, akik:

- időskorúak és önmaguk ellátására saját erőből nem képesek, (65 év felett)
- pszichiátriai betegek, fogyatékos személyek, szenvedélybetegek, akik állapotukból eredően az önálló életvitelhez segítséget igényelnek,
- egészségi állapotuk miatt rászoruló személyek,
- akiről a hozzátartozóik gondoskodni nem vagy csak részben képesek;
- akik a rehabilitációt követően a saját lakókörnyezetükbe történő visszailleszkedés céljából támogatást igényelnek önálló életvitelük fenntartásához.

A feladatellátás szakmai tartalma:

A házi segítségnyújtást igénylők esetében a gondozási szükséglet vizsgálatánál az Értékelő adatlap kitöltése különösen szoros együttműködést kíván meg a szociális és az egészségügyi szolgáltató, az orvos között, hiszen mindkét fél részére tartalmaz kitöltendő szakkérdéseket. Az értékelő adatlapot a vezető gondozó juttatja el az orvoshoz, majd Ő, a kitöltés után visszajuttatja a szolgáltatónak.

Fontos, hogy mindkét fél élhet jelzéssel az ellátott egészségügyi állapotának megváltozása miatt jelzéssel a másik fél felé, mely a gondozási szükséglet felülvizsgálatát eredményezi.

ÉRTÉKELÉS

Fokozat	Értékelés	Pontszám	Jellemzők
---------	-----------	----------	-----------

**NYÍRMADAI HUMÁN SZOLGÁLTATÓ KÖZPONT
INTÉZMÉNYI BESZÁMOLÓ
2018.**

0.	Tevékenységeit elvégzi	0-19	Az egyén a vizsgált tevékenységeket el tudja végezni. A szolgáltatás a szociális és egészségi állapot szinten tartására korlátozódik.
I.	Egyes tevékenységekben segítségre szoruló	20-34	Az egyén egyes tevékenységekben hetente többször segítségre szorul vagy figyelmet, irányítást igényel.
II.	Részleges segítségre szoruló	35-39	Az egyén bizonyos tevékenységek elvégzésében napi rendszeres segítségre szorul vagy napi szintű kontrollt igényel.
III.	Teljes ellátásra szoruló	40-56	Az egyén teljes ellátásra, folyamatos gondozásra, ápolásra szorul, intenzív odafigyelést és gyakori beavatkozást igényel.

Az [Szt. 63. § \(5\) bekezdésének](#) alkalmazásában

- személyi gondozás a 3. számú melléklet szerinti I. vagy II. fokozatban indokolt,
- szociális segítség a 3. számú melléklet szerinti I. vagy II. fokozatban indokolt, valamint 0. fokozatban akkor indokolt, ha az ellátást igénylő
 - hatvanötödik életévét betöltötte és egyedül él,
 - hetvenedik életévét betöltötte és lakóhelye közműves vízellátás vagy fűtés nélküli, vagy
 - hetvenötödik életévét betöltötte.

Az [Szt. 68/A. §-ának \(3\) bekezdése](#) szerinti, gondozási szükségletet megalapozó egyéb körülmények a következők:

- a demencia kórkép legalább középsúlyos fokozata, amelyet az orvosszakértői szerv vagy a Pszichiátriai, illetve Neurológiai Szakkollégium által befogadott demencia centrum vagy pszichiáter, neurológus, geriáter szakorvos szakvéleményével igazoltak;
- az ellátást igénylő egyedül él, és
 - ba) nyolcvanadik életévét betöltötte, vagy
 - bb) hetvenedik életévét betöltötte és lakóhelye közműves vízellátás vagy közműves villamosenergia-ellátás nélküli ingatlan, vagy
 - bc) hallási fogyatékosként fogyatékosági támogatásban vagy vakok személyi járadékában részesül, amit az ellátást megállapító jogerős határozat vagy az ellátás folyósítását igazoló irat másolatával igazoltak, vagy
 - bd) a [bc\) pont](#) szerinti eseten kívüli okból fogyatékosági támogatásban részesül és az orvosszakértői szerv, illetve jogelődje szakértői bizottságának szakvéleménye, szakhatósági állásfoglalása az önkiszolgálási képességének hiányát állapította meg, amit az érvényes és hatályos szakvélemény, szakhatósági állásfoglalás másolatával igazoltak,
 - be) I. rokkantsági csoportba tartozó rokkantsági nyugdíjban, baleseti rokkantsági nyugdíjban, illetve rokkantsági járadékban részesül, amit a nyugdíj at, járadékot megállapító jogerős határozat, vagy a kérelem benyújtását megelőző havi nyugdíj-folyósítási, járadékfolyósítási csekkszelvény vagy bankszámlakivonat másolatával igazoltak, vagy
 - bf) munkaképességét 100%-ban elvesztette, illetve legalább 80%-os mértékű egészségkárosodást szenvedett és az orvosszakértői szerv, illetve jogelődje szakértői bizottságának szakvéleménye, szakhatósági állásfoglalása az

önkiszolgálási képességének hiányát állapította meg, amit az érvényes és hatályos szakvélemény, szakhatósági állásfoglalás másolatával igazoltak.

Az életkort személyazonosításra alkalmas igazolvány másolatával kell igazolni. A *bb)* alpont esetében a közművesítés hiányát a települési önkormányzat jegyzője igazolja.

Az igazolások beszerzésében a személyes gondoskodást nyújtó szociális ellátások igénybevételéről szóló miniszteri rendelet szerinti előgondozást végző személy segítséget nyújt az ellátást igénylőnek.

Az egyéb körülmények fennállása esetén a gondozási szükséglet mértékét nem kell a 3. számú melléklet szerinti értékelő adatlap alapján vizsgálni, azonban a gondozási szükségletet megalapozó egyéb körülmények fennállását az adatlapon jelölni kell.

A gondozási szükséglet vizsgálata eredményének felülvizsgálatára irányuló kérelemhez mellékelni kell a kitöltött értékelő adatlap másolati példányát.

A gondozási szükséglet vizsgálatakor megállapított időtartamban nem kívánja igénybe venni, akkor a szolgáltatást az általa igényelt időtartamban és gyakorisággal kell nyújtani. Az ellátott, az általa igényelt, megállapított gondozási szükséglettől eltérő gondozási óraszámról írásban nyilatkozik, a Sztv. 63.§ (7) bekezdésének keretei között. A szolgáltatást igénybe vevő személy a gondozási szükséglet vizsgálatáról készült értékelő adatlap szerinti, vagy az általa igényelt, annál alacsonyabb óraszámnak megfelelő időtartamú házi segítségnyújtást hetente – a hét egy vagy több napjára összevontan is igénybe veheti.

A házi segítségnyújtás igénybevételét megelőzően vizsgálni kell a gondozási szükségletet a szolgáltatás iránti kérelem alapján az intézményvezető, ennek hiányában a jegyző által felkért szakértő végzi az igénylő gondozási szükségletének vizsgálatát. Intézményünkben az intézményvezető és az általa kijelölt és felkért szakemberek (vezető gondozó) végzik az igénylők gondozási szükségletének vizsgálatát. Az intézményvezető a gondozási szükségletet külön jogszabályban /36/2007. (XII.22.) SZMM rendelet 3. számú melléklete/ meghatározottak szerint megvizsgálja és továbbítja a háziorvos felé az értékelő adatlapot, majd annak visszaérkezése után megállapítja a gondozási szükséglet mértékét az értékelő adatlapon.

A házi segítségnyújtás módját, formáját (személyi gondozás, szociális segítség) és gyakoriságát az intézményvezető, illetve az általa meghatalmazott szakember, a gondozás irányítója a vezető gondozó határozza meg az ellátást igénybe vevő gondozási szükségletének (fizikai, mentális, szociális) megfelelően.

A vezető gondozó folyamatosan figyelemmel kíséri a lakosság (Nyírmada, Pusztadobos) körében felmerülő alapszolgáltatási igényeket. Koordinálja az intézmény által biztosított szolgáltatásokat. Összehangolja a gondozási feladatok ellátását, elősegíti a szakmai munka gyakorlati hatékonyságát és hatásosságát. Munkájával elősegíti a szolgáltatásokra és gondozási munkára vonatkozó szociális jogszabályok, szakmai szabályok érvényre juttatását. Kapcsolatot tart helyi, térségi, regionális szinten működő szociális és egészségügyi intézményekkel. Szervezési és vezetési feladatokat lát el alapszolgáltatási szinten.

Térségi szinten, - a házi segítségnyújtás működési és illetékességi területén kezdeményezi

más típusú és szükséges ellátások bevezetését a helyi igényekhez igazodóan. Munkájával hozzájárul a szociális intézmények, illetve a szociálpolitikai eszközrendszerek fejlesztésének elősegítéséhez.

A házi gondozók feladatai során segítséget nyújt ahhoz, hogy az ellátást igénybe vevő fizikai, mentális, szociális szükséglete saját környezetében, életkorának, élethelyzetének és egészségi állapotának megfelelően, meglévő képességeinek fenntartásával, felhasználásával, fejlesztésével biztosított legyen.

Tehát feladatai:

- az ellátást igénybe vevővel segítő kapcsolat kialakítása és fenntartása,
- az orvos előírása szerinti alapvető gondozási, ápolási feladatok ellátása (gyógyszer, gyógyászati segédeszközök felírása, kiváltása, gyógyszer adagolása, betegség esetén a háziorvos értesítése, ápolás a háziorvos iránymutatása alapján),
- közreműködés a személyi és lakókörnyezeti higiéné megtartásában (öltözködés, fürdetés, ágyneműcsere, ágynemű, ruházat tisztántartása),
- közreműködés az ellátást igénybe vevő háztartásának vitelében (bevásárlás, napi takarítás, nagytakarítás vasalás, mosás, meleg étel biztosítása, segítségnyújtás főzésben),
- segítségnyújtás az ellátást igénybe vevőnek a környezetével való kapcsolattartásban (közreműködés levélírásban, levél, csomag, távirat feladása), a veszélyhelyzet kialakulásának megelőzésében, a kialakult veszélyhelyzet elhárításában,
- részvétel az egyéni és csoportos szabadidős és foglalkoztató és rehabilitációs programok szervezésében,
- az ellátást igénybe vevő segítése a számukra szükséges szociális ellátásokhoz való hozzájutásban (szociális ellátások iránti kérelmek kitöltésében segítségnyújtás, a szociális kérelmek továbbítása, tájékoztatás és információ igénybe vehető ellátásokról, az ellátásokhoz való hozzájutás segítése),
- együttműködés az előgondozást végző személlyel, igény szerint biztosítja az ellátott szellemi és kulturális szükségleteinek kielégítését.(felolvasás, sajtótermékek vásárlása, könyvkölcsönzés a könyvtárban),
- szükség esetén a bentlakásos szociális intézménybe történő beköltözés segítése,
- együttműködés az egészségügyi, szociális alapszolgáltatást biztosító és szakellátást nyújtó intézményekkel.

A házi segítségnyújtásban részesülő személyre vonatkozóan egyéni gondozási tervet kell készíteni. Amennyiben a háziorvos véleménye alapján ápolási feladatok ellátása is szükséges, a gondozási tervet ápolási tervvel kell kiegészíteni. A házi segítségnyújtás módját, formáját és gyakoriságát a vezető gondozó határozza meg a gondozási tervben foglaltak figyelembevételével.

Rendszeres házi segítségnyújtás csak fertőzőmentes lakókörnyezetben rendelhető el. Ha fertőző beteg gondozása szükséges, a vezető gondozó kijelöl egy gondozót, aki a fertőző állapot időtartama alatt kizárólag a fertőző beteget gondozza, ilyen esetben a fertőzés elkerülése érdekében szükséges tárgyi feltételeket és felkészítést biztosítani kell.

A házi gondozók napi gondozási tevékenységeikről tevékenységnaplót vezetnek az 1/2000. (I.7.) SzCsM rendelet 5. számú melléklete I. pontja alapján. A házi segítségnyújtásban részesülő a tevékenységnaplóban naponta aláírásával igazolja az elvégzett gondozási és/vagy szükség szerint segítségi tevékenységeket s az arra ráfordított időt. A gondozásra és segítsé-

fordított időt a tevékenységnapló alapján kell megállapítani. Az egyes tevékenységek besorolását az 1/2000. (I.7.) SzCsM rendelet 5. számú melléklete II. pontja segíti:

A házi segítségnyújtás tevékenységei és résztevékenységei

Szociális segítség keretében:

A lakókörnyezeti higiénia megtartásában való közreműködés körében:

- takarítás a lakás életvitelszerűen használt helyiségeiben (hálósobában, fürdőszobában, konyhában és illemhelyiségben)
- mosás
- vasalás

A háztartási tevékenységben való közreműködés körében:

- bevásárlás (személyes szükséglet mértékében)
- segítségnyújtás ételkészítésben és az étkezés előkészítésében
- mosogatás
- ruhajavítás
- közkútról, fűrkútról vízfordás
- tüzelő behordása kályhához, egyedi fűtés beindítása (kivéve, ha ez a tevékenység egyéb szakmai kompetenciát igényel)
- télen hó eltakarítás és síkosság-mentesítés a lakás bejárata előtt
- kísérés

Segítségnyújtás veszélyhelyzet kialakulásának megelőzésében és a kialakult veszélyhelyzet elhárításában

Szükség esetén a bentlakásos szociális intézménybe történő beköltözés segítése

Személyi gondozás keretében:

Az ellátást igénybe vevővel segítő kapcsolat kialakítása és fenntartása körében:

- információnyújtás, tanácsadás és mentális támogatás
- családdal, ismerősökkel való kapcsolattartás segítése
- az egészség megőrzésére irányuló aktív szabadidős tevékenységben való közreműködés
- ügyintézés az ellátott érdekeinek védelmében

Gondozási és ápolási feladatok körében:

- mosdatás
- fürdetés
- öltöztetés
- ágyazás, ágyneműcsere
- inkontinens beteg ellátása, testfelület tisztítása, kezelése
- haj, arcszőrzet ápolás
- száj, fog és protézis ápolás
- körömápolás, bőrápolás
- folyadékpótlás, étkeztetés (segédeszköz nélkül)
- mozgatás ágyban
- decubitus megelőzés
- felületi sebkezelés
- sztómazsák cseréje
- gyógyszer kiváltása
- gyógyszer adagolása, gyógyszerelés monitorozása
- vérnyomás és vércukor mérése
- hely- és helyzetváltoztatás segítése lakáson belül és kívül
- kényelmi és gyógyászati segédeszközök beszerzésében való közreműködés,

- kényelmi és gyógyászati segédeszközök használatának betanítása, karbantartásában való segítségnyújtás
- a házi orvos írásos rendelésén alapuló terápia követése (a tevékenység elvégzéséhez való kompetencia határáig)"

A szociális gondozó a fentiek alapján a gondozottat a gondozási szükségletének figyelembe vételével részesíti gondozásban és/ vagy segítségben, a gondozás és vagy segítség gyakoriságát szintén a gondozási szükséglet szabja meg (1 házi gondozóra jutó ellátottak száma: 7 fő). A tevékenységnaplót havonta ellátottanként összesíteni szükséges.

A tevékenységnaplót az intézményvezető, vagy megbízása alapján a vezető gondozó havonta írja alá. 10 fő szociális gondozó feletti létszám esetén 1 fő vezető gondozó alkalmazása szükséges.

Kizárólag szociális segítség, tehát segítő munkakörben szociális gondozói díjban részesíthető társadalmi gondozó alkalmazásával, közérdekű önkéntes tevékenység keretében, közfoglalkoztatotti jogviszonyban álló személyek vagy szociális szövetkezet igénybevétele is nyújtható.

Ilyen esetekben az intézmény vezetője 100 órás belső képzést szervez a szakképesítéssel nem rendelkezők részére, mely során felkészíti a munkavállalót az idős személyekkel végzett segítő tevékenységre. A képzésen való részvételt az intézmény vezetője igazolja. A képzés ideje alatt a segítő feladatok más szakképzett vagy képzést elvégzett munkatárssal együtt végezhetőek.

A vezető gondozó munkakörébe tartozó feladatok különösen

- a) a lakosság körében felmerülő alapszolgáltatási igények folyamatos figyelemmel kísérése,
- b) az intézmény által biztosított szolgáltatások, gondozási feladatok ellátásának koordinációja, a szakmai munka összehangolása, szervezési, vezetési feladatok ellátása,
- c) a szociális munka gyakorlati hatékonyságának és hatásosságának elősegítése,
- d) a szolgáltatásokra és a gondozási munkára vonatkozó jogszabályok, szakmai szabályok érvényre juttatása,
- e) kapcsolattartás más szociális, illetve egészségügyi intézményekkel,
- f) az adott szociális intézmény és szociálpolitikai eszközrendszer fejlesztésének elősegítése,
- g) más típusú ellátás szükségessége esetén, annak kezdeményezése
- e) gondozási szükséglet vizsgálata, felülvizsgálata, tevékenységnapló havi ellenőrzése, aláírása, TEVADMIN rendszerben való napi jelentések, illetve negyedéves, féléves, éves jelentése megtétele, írásban rögzítése.

A települési önkormányzat a Szociális törvény [86. § \(1\) bekezdésének c\) pontja](#) szerinti feladata keretében az e § szerint megállapított gondozási szükséglettel rendelkező, házi segítségnyújtást igénylő személyek ellátásáról köteles gondoskodni.

Ellátottak száma:

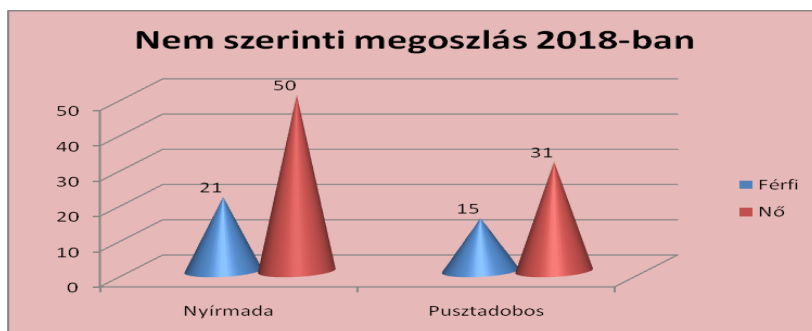
2018-ban 117 fő ellátott vette igénybe a házi segítségnyújtás szolgáltatást Nyírmada város és Pusztadobos községben:

	Férfi	Nő
Nyírmada	21	50
Pusztadobos	15	31

**NYÍRMADAI HUMÁN SZOLGÁLTATÓ KÖZPONT
INTÉZMÉNYI BESZÁMOLÓ
2018.**

Összesen:	36	81
------------------	----	----

Nemek szerinti megoszlás:



Életkorszerinti megoszlás:

	Férfi	Nő
0-5 éves	0	0
6-13 éves	0	0
14-17 éves	0	0
18-39 éves	1	0
40-59 éves	7	6
60-64 éves	4	14
65-69 éves	4	17
70-74 éves	8	7
75-79 éves	3	15
80-89 éves	7	21
90-x éves	2	1
Összesen:	36 fő	81 fő

2014. január 12-én vettük át Baktalórántháza város Önkormányzatától a házi segítségnyújtás szolgáltatást. **2018-ban** 141 fő volt az év folyamán ellátásban, időközben 24 fő ellátása megszűnt, oka elhalálozás, ellátás megszüntetése saját kérésre, illetve egyéb bentlakásos intézménybe való költözés. Így az ellátottak száma 141 főről, 117 főre redukálódott.

Térítési díj:

A Nyírmada Város Önkormányzatának Képviselő-testülete az 1993. évi III. törvény a szociális igazgatásról és szociális ellátásokról 114-119. §- inak értelmében az 5/2017. (III.21.) számú Önkormányzati rendeletében a Nyírmadai Humán Szolgáltató Központban és telephelyén a Nyírmadai Humán Szolgáltató Központ – Segítő Házban alkalmazandó

szolgáltatási önköltségeket és térítési díjakat **A házi segítségnyújtás esetén 2018. április 01. napjától:**

- a. az egy gondozási egységre jutó önköltség: 1672 forint/fő/óra;
- b. az egy gondozási egységre számított intézményi térítési díj:
 - személyi gondozás esetén: 385 forint/fő/óra;
 - Szociális segítség esetén: 1660 forint/fő/óra;
- c. **a fenntartó által megállapított intézményi térítési díj:**
 - **személyi gondozás esetén: 200 forint/fő/óra;**
 - **szociális segítség esetén: 400 forint/fő/óra;**
 - Az 1993. évi III. törvény a szociális igazgatásról és a szociális ellátásokról 117/B. §-a alapján: Az ellátást igénylő, az ellátott vagy a térítési díjat megfizető más személy írásban vállalhatja a mindenkori intézményi térítési díjjal azonos személyi térítési díj megfizetését.

Ebben az esetben a 116. § (1) és (3) bekezdésében, valamint a 117. §-ban és a 117/A. § (1)-(2) bekezdésében foglaltakat nem kell alkalmazni, továbbá nem kell elvégezni a 119/C. §-a szerinti jövedelemvizsgálatot, ugyanakkor biztosítani kell, hogy az ellátást ilyen módon igénylő érintett ne kerüljön előnyösebb helyzetbe, mint ha a vállalat ő vagy a térítési díjat megfizető más személy nem tenné meg.

Az 1993. évi III. törvény a szociális igazgatásról és szociális ellátásokról 116. §-ának értelmében:

A szociális alapszolgáltatás személyi térítési díjának megállapításánál

- a szolgáltatást igénybe vevő személy rendszeres havi jövedelmét kell figyelembe venni.

A személyi térítési díj - a nem haladhatja meg a jövedelem

- 25%-át házi segítségnyújtás,

- 30%-át, ha a házi segítségnyújtás mellett étkezést is biztosítanak.

Amennyiben a személyi térítési díj összegével nem ért egyet, jelen értesítés kézhezvételétől számított 8 napon belül a módosított 1993. évi III. törvény a szociális igazgatásról és szociális ellátásokról 115. §-ának (4) a.) pontja értelmében a fenntartóhoz (Nyírmada Város Önkormányzat Képviselő- testülete 4564 Nyírmada, Ady u.16.) fordulhat.

Jelen értesítésemet a módosított 1993. évi III. törvény a szociális igazgatásról és szociális ellátásokról 115. §-ának (2) bekezdése értelmében adtam ki.

JELZŐRENDSZERES HÁZI SEGÍTSÉGNYÚJTÁS BESZÁMOLÓJA

Jelzőrendszeres házi segítségnyújtás:

A jelzőrendszeres házi segítségnyújtás a saját otthonukban élő, egészségi állapotuk és szociális helyzetük miatt rászoruló, a segélyhívó készülék használatára képes időskorú, vagy fogyatékos személyek, illetve pszichiátriai betegek részére önálló életvitelük fenntartása mellett felmerülő krízishelyzetek elhárítására nyújtott ellátás. A rendszer elősegíti, és lehetővé teszi a nem várt problémák azonnali, rövid időn belüli megoldását, valamint az elmagányosodott ellátottak közvetlen kapcsolattartását az ellátó intézménnyel. A jelzőrendszer riaszt olyan esetekben is, mint a rosszullét, vagy lakáson történt baleset, betörés, stb. Az ellátott személy segélyhívása esetén az ügyeletes gondozó a helyszínen haladéktalanul

megjelenik, és megteszi a segélyhívás okául szolgáló probléma megoldása érdekében szükséges azonnali intézkedéseket, szükség esetén további egészségügyi vagy szociális ellátást kezdeményez.

A szolgáltatás működése, előnyei:

- a jelzőkészülék kicsi, csuklón hordható vagy nyakban viselhető, nem akadályozza viselőjét a mindennapi tevékenységek elvégzésében;
- a készülék könnyen működésbe hozható, elég egy gombot megnyomni;
- a nyomógomb használata esetén közvetlen riasztás érkezik a diszpécser központba,
- a diszpécser visszahívja az ellátottat és azonnal „riasztja” az ellátó kollégát is, aki minden esetben a helyszínen győződik meg az ellátott állapotáról és teszi meg további intézkedéseit az ellátott érdekében;
- minden egyes hívásról digitális hangfelvétel készül;
- a szolgáltatás az év minden napján folyamatos 24 órában működik,

A szolgáltatás igénybevétele:

A szociális ellátások igénybevétele önkéntes, az ellátást igénylő, illetve törvényes képviselője kérelmére, indítványára történik. A kérelem alapján a szolgáltatás koordinátora előkészíti a szolgáltatás igénybeviteléhez szükséges dokumentációt, időpont egyeztetésével egyszerűsített előgondozást végez. Az előgondozás során tájékoztatást nyújt a szolgáltatás igénybevételi lehetőségeiről és módjáról, a szükséges intézkedésekről és a várható térítési díjról, lehetőség szerint felméri a szociális rászorultságot, elvégzi a térítési díj megállapításához szükséges jövedelemvizsgálatot és közreműködik a megállapodás megkötésében.

Ki tekinthető a jelzőrendszeres házi segítségnyújtás igénybevétele szempontjából szociálisan rászorultnak?

- az egyedül élő 65 év feletti személy,
- az egyedül élő súlyosan fogyatékos vagy pszichiátriai beteg személy,
- a kétszemélyes háztartásban élő 65 év feletti, illetve súlyosan fogyatékos vagy pszichiátriai beteg személy, ha egészségi állapota indokolja a szolgáltatás folyamatos biztosítását.

Intézményünk jelenleg 40 jelzőkészülékkel rendelkezik, ennek felosztása a következőképpen alakul:

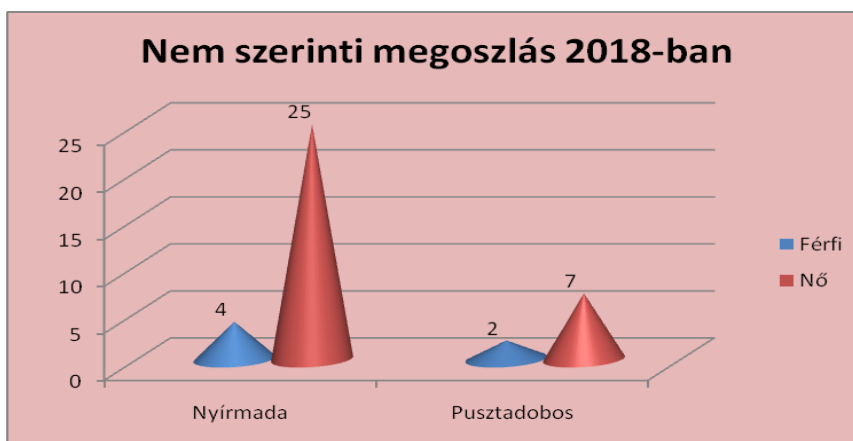
Nyírmada: 29 db
Pusztadobos: 9db.

Jelzőkészülék felosztása számokban, nem és életkor szerint 2018-ban:

	Nő	Férfi
Nyírmada	25	4
Pusztadobos	7	2
Összesen:	32	6

A jelzőrendszeres házi segítségnyújtásban részesülők nem szerinti megoszlása

**NYÍRMADAI HUMÁN SZOLGÁLTATÓ KÖZPONT
INTÉZMÉNYI BESZÁMOLÓ
2018.**



	Férfi	Nő
0-5 éves	0	0
6-13 éves	0	0
14-17 éves	0	0
18-39 éves	0	0
40-59 éves	1	0
60-64 éves	0	4
65-69 éves	0	5
70-74 éves	1	5
75-79 éves	1	6
80-89 éves	3	12
90-x éves	0	0
Összesen:	6	32

2018. év folyamán a jelzőrendszeres házi segítségnyújtásban 46 fő került gondozásba, ebből 8 fő ellátása megszűnt, amelynek oka elhalálozás, illetve az ellátás megszüntetése saját kérésre. **Jelenleg a szolgáltatást 38 fő veszi igénybe (2018. december 31. napján).**

A jelzőrendszeres házi segítségnyújtás tevékenységet Nyírmada városban 1 fő és Pusztadobos községben 1 fő szakképzett közalkalmazotti státuszú dolgozó látja el, melynek során esetjelzéskor a náluk lévő készenléti táskával indulnak az érintett személyhez. Ekkor, ha szükséges alkalmaznak vérnyomás és vércukormérést is, míg a mentők és vagy az orvosi ügylete ki nem ér a helyszínre.

A **jelzőrendszeres házi segítségnyújtás** és a **házi segítségnyújtás** keretében a saját otthonukban élő, egészségi állapotuk és szociális helyzetük miatt rászoruló, időskorúak, rászorultak és betegek, illetve a segélyhívó készülék megfelelő használatára képes időskorúak vagy betegek részére a felmerülő krízishelyzetek elhárítása céljából nyújtunk szolgáltatást.

Térítési díj bevezetése:

A Nyírmada Város Önkormányzatának Képviselő-testülete az 1993. évi III. törvény a szociális igazgatásról és szociális ellátásokról 114-119. §- inak értelmében az 5/2017. (III.21.) számú Önkormányzati rendeletében a Nyírmadai Humán Szolgáltató Központban és

telephelyén a Nyírmadai Humán Szolgáltató Központ – Segítő Házban alkalmazandó szolgáltatási önköltségeket és térítési díjakat **2018. április 01. napjától** az alábbiak szerint állapítja meg:

A jelzőrendszeres házi segítségnyújtás esetén:

- a. az egy gondozási egységre jutó önköltség: 7.200 forint/készülék/év;
- b. az egy gondozási egységre számított intézményi térítési díj: 20 forint/készülék/fő/nap;
- c. **a fenntartó által megállapított intézményi térítési díj: 0 forint/készülék/fő/nap**

Az 1993. évi III. törvény a szociális igazgatásról és szociális ellátásokról 116. §-ának értelmében:

A szociális alapszolgáltatás személyi térítési díjának megállapításánál

- a szolgáltatást igénybe vevő személy rendszeres havi jövedelmét kell figyelembe venni.

A személyi térítési díj - a nem haladhatja meg a jövedelem

- 2%-át jelzőrendszeres házi segítségnyújtás esetében.

Amennyiben a személyi térítési díj összegével nem ért egyet, jelen értesítés kézhezvételétől számított 8 napon belül a módosított 1993. évi III. törvény a szociális igazgatásról és szociális ellátásokról 115. §-ának (4) a.) pontja értelmében a fenntartóhoz (Nyírmada Város Önkormányzat Képviselő- testülete 4564 Nyírmada, Ady u.16.) fordulhat.

FOGYATÉKKAL ÉLŐK NAPPALI INTÉZMÉNYÉNEK BESZÁMOLÓJA

A Nyírmadai Humán Szolgáltató Központban működő Fogyatékkal Élők Nappali Intézménye 2013. augusztus 1-jétől kezdte meg működését. Intézményünk korszerű, akadálymentes környezetben 40 férőhellyel biztosítja az értelmi, érzékszervi és mozgásszervi fogyatékkal élők és autista személyek fizikai ellátását, mentális gondozását, illetve biztosítja a képességeik és készségeik fejlesztését, szinten tartását.

A nappali ellátást elsősorban a saját otthonukban élő, tizennyolcadik életévüket betöltött, egészségi állapotuk, vagy idős koruk miatt szociális és mentális támogatásra szoruló, önmaguk ellátására részben képes személyek, illetve akiknek alapvető higiéniai szükségletek kielégítése, napközbeni étkezések igénye, társas kapcsolatainak ápolásához, kulturális igényeinek kielégítéséhez, érdekei védelméhez, vagy mentálisan szükséges harmadik életévüket betöltött gyermekek az oktatási rendnek megfelelően a tanítási szünet napján vehetik igénybe a szolgáltatásainkat.

Tárgyi feltételek

Az intézmény Nyírmadán, a Kossuth út 49. szám alatt található. Az intézmény a tárgyi feltételek vonatkozásában megfelel az elvárásoknak. Különösen kedvező adottsága az ingatlanok az a zöldterület, amely lehetőséget biztosít a szabad levegőn való tartózkodásra, különböző foglalkozások, közösségi programok megvalósítására.

Személyi feltételek

A Fogyatékkal élők Nappali Intézményének szakmai munkatársai:

- 1 fő terápiás munkatárs,
- 5 fő szociális gondozó.

Az intézmény által nyújtott szolgáltatások

Az ellátás igénybevétele önkéntes, az ellátást igénylő, illetve a törvényes képviselője kérelmére történik. Az ellátottak az intézmény szolgáltatásait térítésmentesen vehetik igénybe.

Az intézményben folyó életet elsődlegesen az ellátottak egyéni szükségletei határozzák meg. ***Ezek figyelembevételével a nappali intézmény a következőket biztosítja:***

- igény szerint megszervezi az ellátottak napközbeni étkezését,
- speciális egyéni és csoportos fejlesztést és foglalkozást szervez,
- 6 órás felügyeletet tart,
- megszervezi a szabadidő tartalmas eltöltését,
- figyel a családi kapcsolatok ápolására,
- fontosnak tartja a megbecsülést munkatársak-ellátottak iránt,
- lehetőséget biztosít a napközbeni tartózkodásra, közösségi együttlétre, közös ünnepekre, kertészkedésre, pihenésre, szórakozásra,
- lehetőség van a személyi tisztálkodásra, illetve a személyes ruházat tisztítására,
- mód nyílik könyvek, újságok olvasására, TV nézésre, zenehallgatásra, játékokban, valamint szervezett szabadidős programokban (kirándulás) való részvétellel, illetve bográcsolásra, szalonnasütésre és egyéb kézműves tevékenységre,
- szükség szerint megszervezzük az egészségügyi alapellátást, és segítjük a szakorvosi ellátáshoz való hozzájutást (felvilágosító előadás védőnővel),
- igény szerint segítséget nyújtunk hivatalos ügyek intézésében,
- életvezetési tanácsadást nyújtunk,
- az étel melegítésére, tálalására és elfogyasztására szolgáló helyiséggel rendelkezünk.

A Fogytékos Személyek Nappali Intézménye nyitvatartási rendje

Hétfő: 7:30 – 16:00 óra között

Kedd: 7:30 – 16:00 óra között

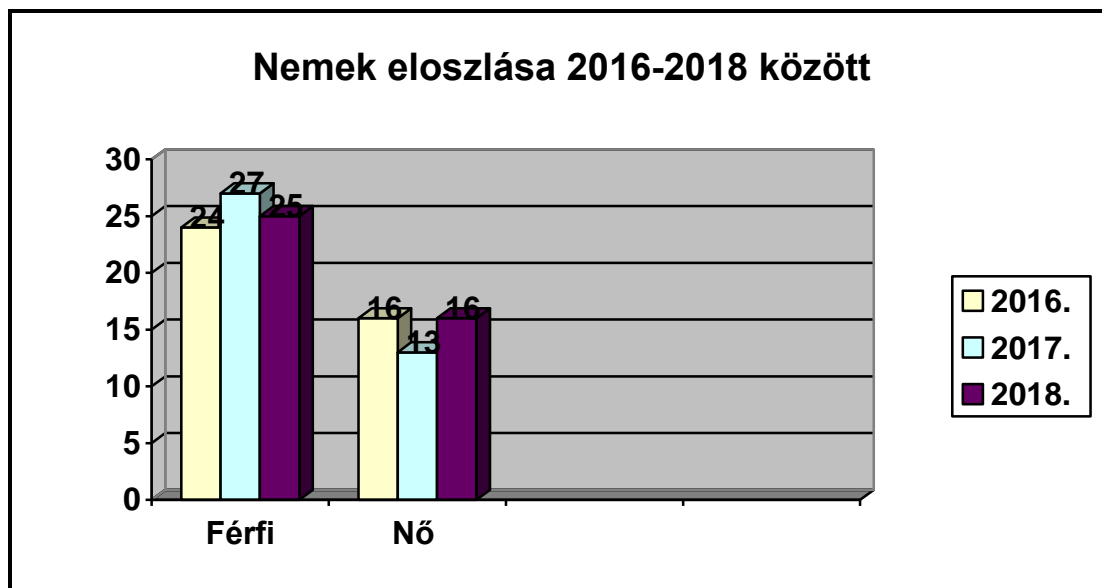
Szerda: 7:30 – 16:00 óra között

Csütörtök: 7:30 – 16:00 óra között

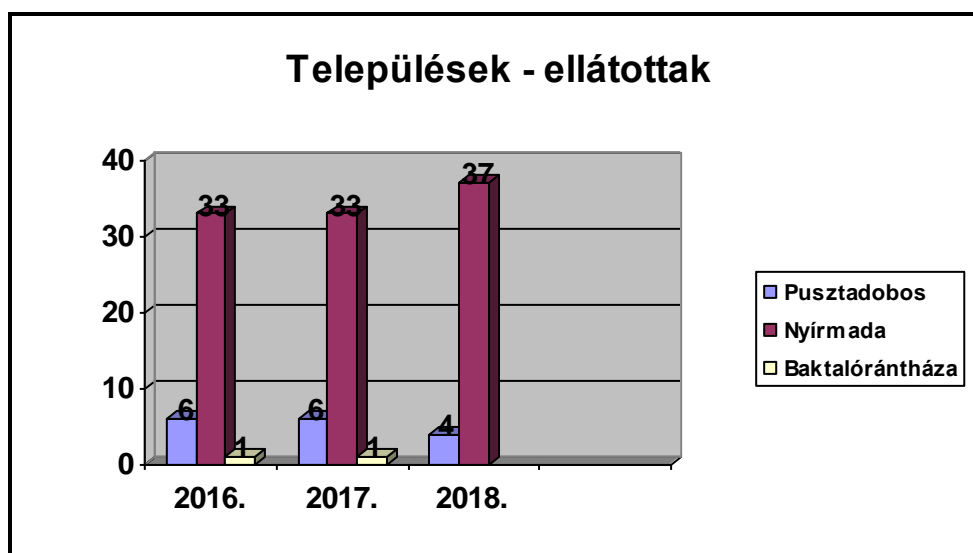
Péntek: 7:30 – 13:30 óra között

Fontos szabály, hogy a Fogytékos személyek intézményében három éven aluli gyermek nem gondozható. Illetve nem gondozható az a személy, aki veszélyeztető magatartást tanúsít, illetve orvosi ápolást és állandó ellátást igényel.

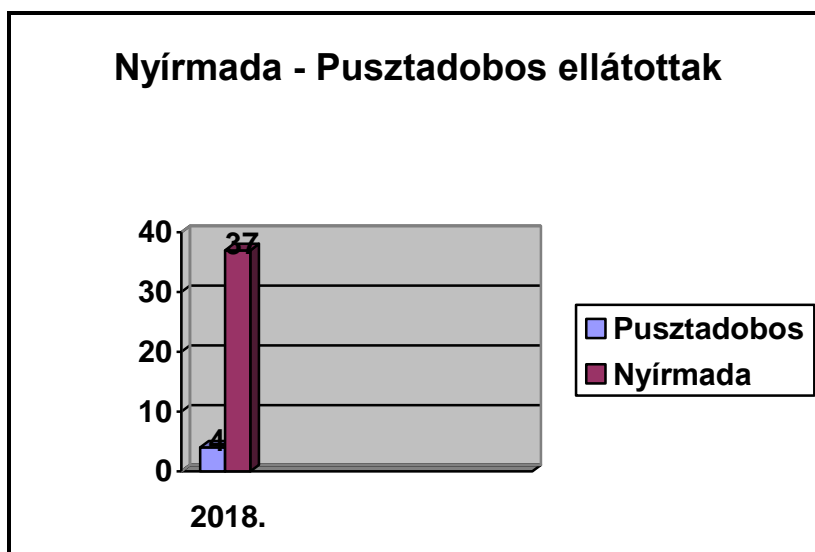
Az intézmény egyik legfontosabb célkitűzése a minél magasabb szintű önállóság elérése, egyénektől és képességeiktől függően. Célunk, hogy a speciális szükséglettel élők a biztonság és az otthonosság érzése mellett növelhessék képességeiket és önállóságukat.



A diagrammból is látható a nemek közti eloszlás a Fogyatékkal élők nappali intézményében, az elmúlt 3 év alatt a férfiak vannak nagyobb létszámban. 2016-ban 24 fő, 2017-ben 27 fő, míg 2018-ban 25 fő férfi ellátottunk volt. A nők száma kevesebb, 2016-ban 16 fő, 2017-ben kicsit csökkent 13 fő, majd 2018-ban szintén 16 főre emelkedett. **2018-ban az ellátottaink száma 41 fő.**



A diagrammból jól látható, míg 2016-ban és 2017-ben még 3 településsel működött a Fogyatékosok Nappali Intézménye, úgy 2018-ban már csak Nyírmada 37 fővel, valamint Pusztadobos 4 fővel vette igénybe a szolgáltatást.



Nyírmadán 2018-ban 37 fő ellátottunk volt, míg Pusztadoboson 4 fő, abból 3 fő férfi, és 1 fő nő, 2 fő mozgássérült, egy fő értelmi sérült, és szintén 1 fő látássérült.

Az ellátottak legnagyobb része **értelmi fogyatékos**sgal él. Ezt követi a mozgásszervi fogyatékossgal élők, a látássérültek, a hallássérültek, a halmozottan fogyatékosok, majd az autisták.

Az ellátottak legnagyobb részét a **40-59 év közöttiek** alkotják, összesen 19 fő. Ezt követi a **18-39 év közöttiek** száma, összesen 18 fő, míg a **60-64 évesek** száma 2 fő, a **70 éven felüliek** száma szintén 2 fő. A férfiak száma tárgyévben a tavalyihoz hasonlóan nagyobb a nőknél. Az állapítható meg, míg 2016-ban az ellátottak nagyobb részét a 18-39 év közöttiek alkották, 2018-ban ez az érték megváltozott, mivel a 40-59 éves ellátottak lettek nagyobb számban.

A mindennapi foglalkozások formáját tekintve elmondható, hogy általában az intézményen belül többféle formát alkalmazunk, a személyes egyéni, illetve a kiscsoportos foglalkozások a gyakoribbak, de többször van nagyszabású rendezvényünk, amelyen szinte a klub összes tagja részt vesz.

SZENVEDÉLYBETEGEK NAPPALI INTÉZMÉNYÉNEK BESZÁMOLÓJA

A Nyírmadai Humán Szolgáltató Központban – Segítő Házban működő Szenvedélybetegek Nappali Intézménye 2016. április 1.-jétől kezdte meg működését. Jelenleg 25 fő ellátására biztosít lehetőséget.

A Szenvedélybetegek Nappali Intézménye nyitvatartási rendje:

Hétfő: 7:30 – 16:00 óra között

Kedd: 7:30 – 16:00 óra között

Szerda: 7:30 – 16:00 óra között

Csütörtök: 7:30 – 16:00 óra között

Péntek: 7:30 – 13:30 óra között.

A nappali ellátást elsősorban:

A saját otthonukban élő, tizennyolcadik életévüket betöltött, fekvőbeteg-gyógyintézeti

kezelést nem igénylő szenvedélybetegek vehetik igénybe, illetve akiknek alapvető higiéniai szükségleteinek kielégítéséhez, napközbeni étkezések igényéhez, társas kapcsolatainak ápolásához, kulturális igényeinek kielégítéséhez, érdekei védelméhez, vagy mentálisan szükséges.

A szenvedélybetegek nappali intézményére vonatkozó különös szabályok:

- A szenvedélybetegek nappali intézménye az önkéntességre és a speciális segítő programokra épülve biztosítja az ellátást igénybe vevők igényei alapján a felvilágosító, tanácsadó, tájékoztató, kulturális, szabadidős, képzési, átképzési, állasközvetítő, védett lakhatást elősegítő, lakossági és családi programok szervezését, lebonyolítását, valamint alacsonyküszöbű és ártalomcsökkentő szolgáltatást nyújt.
- A szenvedélybetegek nappali intézményében olyan programok kerülnek megszervezésre, melyek elősegítik az ellátást igénybe vevő rehabilitációját, a társadalomba, korábbi közösségbe való visszailleszkedését, valamint a szenvedélybetegek minél szélesebb körben való elérését. Ennek megfelelően a nappali intézmény programjai nyitottak, az intézményi ellátást igénybe nem vevő személy számára is hozzáférhetőek.
- A szenvedélybetegek nappali intézményének nem feladata az alkohol-, drog- és egyéb függőségi problémával küzdő személyek egészségügyi gondozása, azonban az intézményben szervezett foglalkozások, és programok révén törekszünk az életmód-változtatás ösztönzésére, a visszaesés megelőzésére, illetve az intézményben dolgozó szociális munkás révén szükség szerint kapcsolatot tartunk az ellátott kezelőorvosával, vagy az egészségügyi gondozást végző szakemberrel, továbbá a hozzátartozókkal.

A nappali ellátást biztosító intézmény rendelkezik:

- A közösségi együttlétre: a közösségi teremben különböző rendezvények tarthatók.
 - A pihenésre: a pihenőszobában igény szerint
 - A személyi tisztálkodásra: zuhanyzó, akadálymentesített és nemenkénti WC mosdóval.
 - A személyes ruházat tisztítására: mosógép használata igény szerint.
 - Étkezésre: háztartási gépekkel felszerelt melegítő konyha, tálaló és étkező biztosítva van /igény szerint a hozott étel megfelelő tárolását, melegítését, tálalását biztosítjuk/.
- A szenvedélybetegek nappali intézményében többfunkciós helyiség áll rendelkezésre, melyben lehetőség van foglalkoztatásra, szabadidős foglalkozás lebonyolítására.

A Nappali Intézményünk által biztosított szolgáltatások köre:

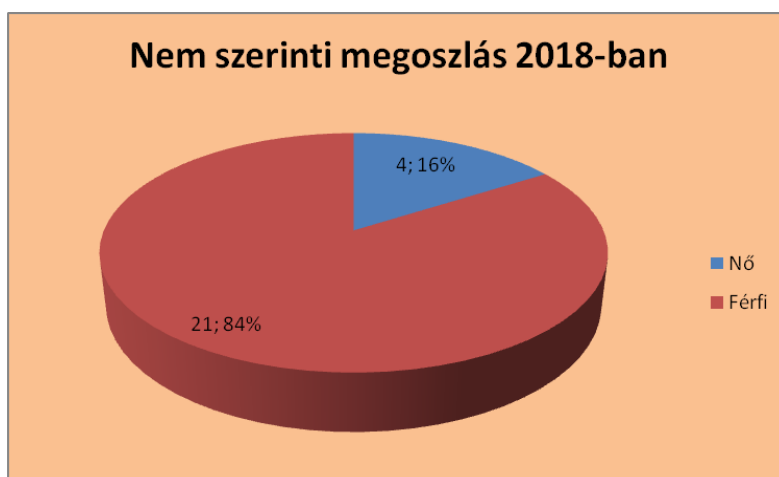
- az intézmény az ellátást igénybe vevők részére szociális, egészségi, mentális állapotuknak megfelelő napi életritmust biztosító, közösségi szolgáltatást nyújt
- a helyi igényeknek megfelelő közösségi programokat szervez, valamint helyet biztosít a közösségi szervezésű programoknak, csoportoknak
- biztosítja, hogy a szolgáltatás nyitott formában, az ellátotti kör és a lakosság által egyaránt elérhető módon működjön
- szabadidős programok szervezése:
 - TV, videó nézés, rádió hallgatása
 - Közös ünnepek, rendezvények, előadások
 - Társas játékok
 - Napi, heti lapok, könyvek olvasása, felolvasása
 - Kertészkedés, kiemelten az intézményi kiskertben való tevékenykedés
 - Kirándulás, séta sport tevékenység
 - Vallásgyakorlás
- szükség szerint az egészségügyi alapellátás megszervezése, szakellátáshoz való

**NYÍRMADAI HUMÁN SZOLGÁLTATÓ KÖZPONT
INTÉZMÉNYI BESZÁMOLÓ
2018.**

hozzájutás segítése, felvilágosító előadások szervezése, tanácsadás az egészséges életmódról, gyógytorna lehetőségének biztosítása, valamint mentális gondozás.

- hivatalos ügyek intézésének segítése
- életvitelre vonatkozó tanácsadás, életvezetés segítése.
- speciális önszerveződő csoportok támogatása
- mentális gondozás, egyéni és csoportos foglalkoztatások megszervezése
- személyi higiénés szükségletek kielégítésének lehetősége
- fizikai, mentális aktivitás fenntartását célzó programok szervezése.

A 2018. évben a 25 fő ellátott 84%-a férfi, míg nők összesen 4-en voltak, ez az összes ellátott 16%-a.



A szenvedélybetegek nemek szerinti megoszlása

A szenvedélybetegek nappali intézményében az életkor és nem szerinti megoszlás a következő 2018.évben:

	Férfi	Nő
0-5 éves	0	0
6-13 éves	0	0
14-17 éves	0	0
18-39 éves	4	0
40-59 éves	13	2
60-64 éves	3	2
65-69- éves	1	0
70-74 éves	0	0
75-79 éves	0	0
80-89 éves	0	0
90-x éves	0	0
Összesen:	21 fő	4 fő

Település szerinti megoszlás 2018-ban:



A szenvedélybetegek település szerinti megoszlása

A 2018. évben a 25 fő ellátott közül összesen 21 fő volt nyírmadai, melyből 17 fő férfi, 4 fő pedig nő. Pusztadobosi ellátottak száma mindössze 2 fő férfi volt, Ófehértóról pedig 2 fő járt át hozzánk.

Ellátottak száma településenként			
	Férfi	Nő	Összesen
Nyírmada	17	4	21
Ófehértó	2	0	2
Pusztadobos	2	0	2

A 2018-as évben 5 új megállapodásunk született és ugyanennyi is szűnt meg. A megszűnések okai között szerepel, hogy az ellátott elhalálozott, munkaviszonyt létesített, szociális étkeztetést igényelt.

Összegzés:

A szolgáltatás nyújtása során nagy szerepet kap a személyi tisztálkodás, személyes ruházat tisztítása is. A mindennapi munkánk során azt tapasztaljuk, hogy a szenvedélybetegek életmódváltásának egyik legnehezebb fázisa a szabadidő megszervezése. Napról-napra, érdemi tevékenységet nem végeznek, a szabadidő strukturálása nélkül töltik el szabadidejüket. Ebből kifolyólag alulmotiváltak a változásra. Ezért különféle szabadidős programok szervezésével tartalmas időtöltést biztosítunk számukra, amelyek segítik az interperszonális kapcsolatok egészséges kialakulását és önmaguk pozitívabb önértékelését. Ezekkel a programokkal tovább erősödik a kliensek és a szakdolgozók közötti együttműködés.

PSZICHIÁTRIAI BETEGEK NAPPALI INTÉZMÉNYÉNEK BESZÁMOLÓJA

Nappali Intézménye 2016. április 1.-jétől kezdte meg működését. Jelenleg 25 fő ellátására biztosít lehetőséget.

A Pszichiátriai Betegek Nappali Intézménye nyitvatartási rendje:

Hétfő: 7:30 – 16:00 óra között

Kedd: 7:30 – 16:00 óra között

Szerda: 7:30 – 16:00 óra között

Csütörtök: 7:30 – 16:00 óra között

Péntek: 7:30 – 13:30 óra között.

A nappali ellátást elsősorban:

A saját otthonukban élő, tizennyolcadik életévüket betöltött, fekvőbeteg-gyógyintézeti kezelést nem igénylő pszichiátriai betegek vehetik igénybe, illetve akiknek alapvető higiéniai szükségleteinek kielégítéséhez, napközbeni étkezések igényéhez, társas kapcsolatainak ápolásához, kulturális igényeinek kielégítéséhez, érdekei védelméhez, vagy mentálisan szükséges.

A pszichiátriai betegek nappali intézményére vonatkozó különös szabályok:

- A pszichiátriai betegek nappali intézménye az öntevékenységre, az önszolgálatra épülve biztosítja az ellátást igénybe vevők igényei alapján, a kulturális, szabadidős, tájékoztató, képzési, átképzési, állasközvetítő, védett lakhatást elősegítő, lakossági és családi programok, találkozók szervezését, lebonyolítását. Az intézmény szolgáltatásai körében egyéni, csoportos, pár- és családterápiákat is szervezhet.
- Az intézményben olyan programokat biztosítunk, melyek lehetővé teszik az ellátást igénybe vevőnek a társadalomba, a korábbi közösségébe történő visszailleszkedését. Ennek keretében a nappali intézmény programjai nyitottak, kívülállók számára is hozzáférhetőek. Ennek érdekében az intézmény elhelyezkedése a városunkban könnyen elérhető, jól megközelíthető területen alakítottuk ki. A nappali intézmény működésének nem része a pszichiátriai gondozás, de az intézményben dolgozó szociális munkás révén szükség szerint kapcsolatot tart fent az ellátott kezelőorvosával, vagy az ideggondozóval, továbbá a hozzátartozókkal, valamint olyan személyekkel, akik fontos szerepet játszanak az ellátott életében.
- Az intézmény a pszichiátriai betegek ellátása mellett szolgáltatást nyújt a promóció és elsődleges prevenció céljával a mentálisan sérült, krízisben levő személyek részére is.

A nappali ellátást biztosító intézmény rendelkezik:

- A közösségi együttlétre: a közösségi teremben különböző rendezvények tarthatók.
- A pihenésre: a pihenőszobában igény szerint
- A személyi tisztálkodásra: zuhanyzó, akadálymentesített és nemenkénti WC mosdóval.
- A személyes ruházat tisztítására: mosógép használata igény szerint.
- Étkezésre: háztartási gépekkel felszerelt melegítő konyha, tálaló és étkező biztosítva van /igény szerint a hozott étel megfelelő tárolását, melegítését, tálalását biztosítjuk/.

A pszichiátriai betegek nappali intézményében többfunkciós helyiség áll rendelkezésre, melyben lehetőség van foglalkoztatásra, szabadidős foglalkozás lebonyolítására.

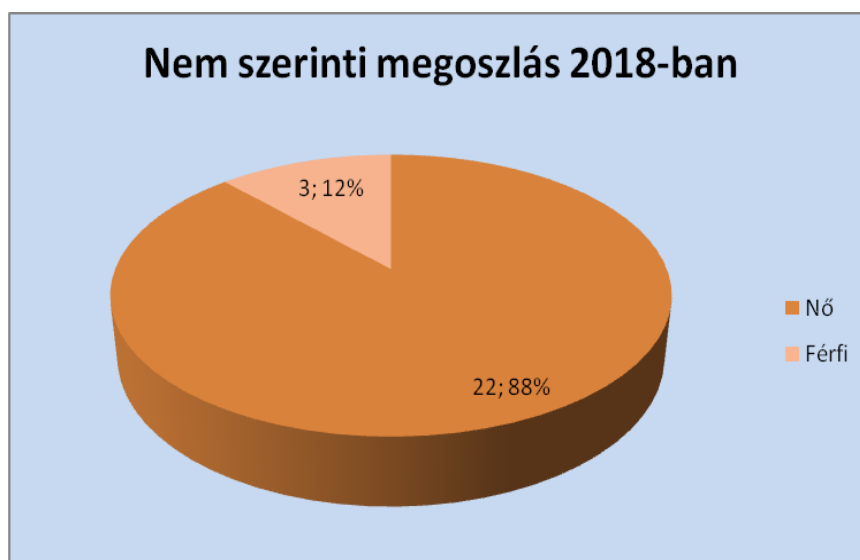
A Nappali Intézményünk által biztosított szolgáltatások köre:

- az intézmény az ellátást igénybe vevők részére szociális, egészségi, mentális állapotuknak megfelelő napi életritmust biztosító, közösségi szolgáltatást nyújt
- a helyi igényeknek megfelelő közösségi programokat szervez, valamint helyet biztosít

a közösségi szervezésű programoknak, csoportoknak

- biztosítja, hogy a szolgáltatás nyitott formában, az ellátotti kör és a lakosság által egyaránt elérhető módon működjön
- szabadidős programok szervezése:
 - TV, videó nézés, rádió hallgatása
 - Közös ünnepek, rendezvények, előadások
 - Társas játékok
 - Napi, heti lapok, könyvek olvasása, felolvasása
 - Kertészkedés, kiemelten az intézményi kiskertben való tevékenykedés
 - Kirándulás, séta sport tevékenység
 - Vallásgyakorlás
- szükség szerint az egészségügyi alapellátás megszervezése, szakellátáshoz való hozzájutás segítése, felvilágosító előadások szervezése, tanácsadás az egészséges életmódról, gyógytorna lehetőségének biztosítása, valamint mentális gondozás.
- hivatalos ügyek intézésének segítése
- életvitelre vonatkozó tanácsadás, életvezetés segítése.
- speciális önszerveződő csoportok támogatása
- mentális gondozás, egyéni és csoportos foglalkoztatások megszervezése
- személyi higiénés szükségletek kielégítésének lehetősége
- fizikai, mentális aktivitás fenntartását célzó programok szervezése.

A 2018. évben a 25 fő ellátott 12%-a férfi, míg nők összesen 22-en voltak, ez az összes ellátott 88%-a.



Az Pszichiátriai Betegek Nappali Intézményében ellátottak nem-és kor szerinti megoszlása 2018-ban:

	Férfi	Nő
0-5 éves	0	0
6-13 éves	0	0
14-17 éves	0	0
18-39 éves	0	2
40-59 éves	2	12
60-64 éves	0	2
65-69- éves	0	4
70-74 éves	1	2
75-79 éves	0	0
80-89 éves	0	0
90-x éves	0	0
Összesen:	3 fő	22 fő

Település szerinti megoszlás:



A 2018-as évben a 25 fő ellátott közül összesen 21 fő volt nyírmadai, melyből 3 fő férfi, 18 fő pedig nő. Pusztadobosi ellátottunk mindössze 1 fő volt, Ófehértótól pedig 3 fő járt át hozzánk.

Ellátottak száma településenként			
	Férfi	Nő	Összesen
Nyírmada	3	18	21
Ófehértó	0	3	3
Pusztadobos	0	1	1

A 2018-as évben nem szűnt meg megállapodásunk, és nem is született új a pszichiátriai betegek nappali intézményében.

Összegzés:

A pszichiátriai betegek részére olyan napközbeni ellátásokat nyújtunk, amely az ellátottak komplex pszicho-szociális rehabilitációját kívánja elősegíteni. A szolgáltatás egyéni szükségletekre alapozott, hosszabb távú ellátásokat kínál, amely nagymértékben épít a

kliensek aktív és felelős részvételére, valamint a nyitott programokon résztvevők kooperatív készségére. Különösen fontos megerősíteni a kliens saját sorsa feletti felelősségének újraélését, az önálló döntések meghozatalának képességét. A jövőben is igyekszünk olyan egyéni és csoportos foglalkozásokat, szervezni, amelyek révén az ellátottak értékesnek, hasznosnak érezhetik magukat, s szabadidős programjaink révén a korábbi közösségbe való visszailleszkedés könnyebbé válik. A nappali ellátás keretében egészségügyi tevékenység nem folyik, a munkatársak azonban szoros kapcsolatot tartanak az egészségügyi intézményekkel, különösen a szakorvosokkal.

Nyírmada, 2019. február 20.

Haklik Attiláné - intézményvezető

MELLÉKLETEK

1. számú melléklet:

**NYÍRMADAI HUMÁN SZOLGÁLTATÓ KÖZPONT
INTÉZMÉNYI BESZÁMOLÓ
2018.**

**A NYÍRMADAI HUMÁN SZOLGÁLTATÓ KÖZPONT INTÉZMÉNYÉNEK
PÉNZÜGYI BESZÁMOLÓJA
2018.**

A Nyírmadai Humán Szolgáltató Központ intézménye 2018. évi pénzügyi költségvetésének elemzésére vonatkozó adatokat az alábbi táblázat tartalmazza:

Pénzforgalom megnevezése	Teljesítés (ezerft)
Személyi juttatások	94.766
Munkaadót terhelő járulékok és szociális hozzájárulási adó	19.558
Különféle dologi kiadások	10.657
Költségvetési kiadások összesen	124.932
Finanszírozási bevételek	125.040
Költségvetési bevételek összesen	125.040
2018. évi pénzügyi teljesítés a kiadás és a bevétel hányadának százalékában	100,09 %

A fenti táblázatból megállapítható, hogy az intézmény 2018. évi költségvetését az előirányzat módosítását követően az év végén 100,09%-on zárta a költségvetési kiadások vonatkozásában.

NYÍRMADAI HUMÁN SZOLGÁLTATÓ KÖZPONT
INTÉZMÉNYI BESZÁMOLÓ
2018.
